



## FINSPÅNG

<b>Datum:</b>	2024-02-26
<b>Grupp:</b>	Kommunfullmäktiges beredning- Tematiskt tillägg om vindkraft
<b>Tid</b>	Klockan 15:00-17:00
<b>Plats:</b>	Lokal Glan
<b>Närvarande:</b>	Patrik Karlsson (S), Rune Larsson (M), Marcus Wisäter (S), Anne Kron (S), Thomas Larsson (S), Tommy Jacobson (L), Kent Sepic (SD), Kai Hallgren (SD), Stefan Ackeryd (KD), Leila Marttila (V)
<b>Frånvarande:</b>	Annika Arvidsson Rosén (C)
<b>Koordinator och sekreterare</b>	Marika Östemar, Helena Wetterhall

---

## Minnesanteckningar

### 1. Mötets öppnande

Ordförande Patrik Karlsson hälsar samtliga välkomna

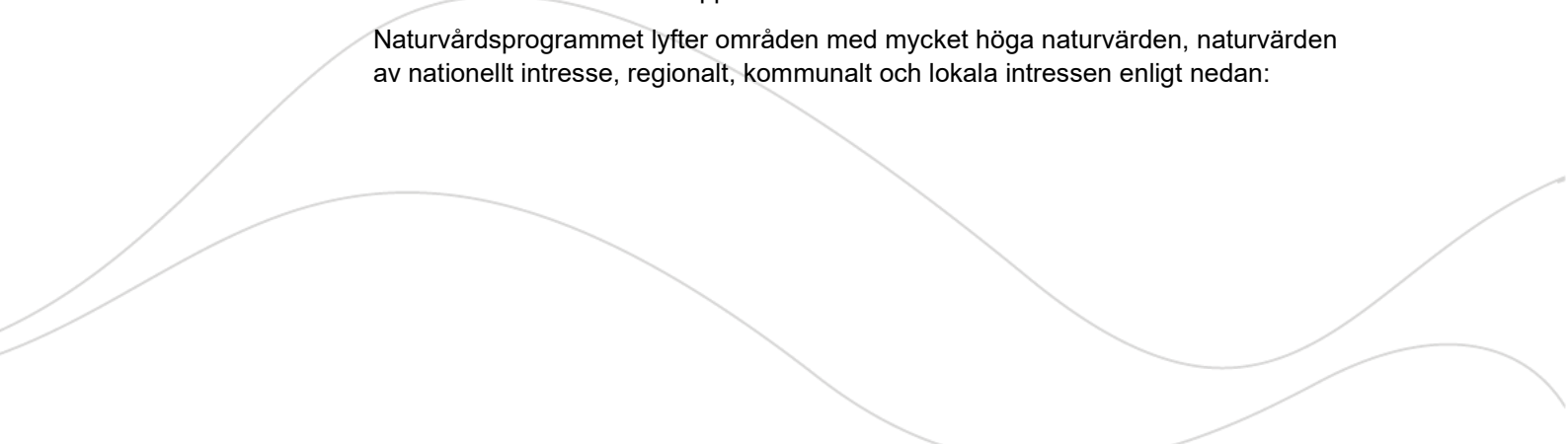
### 2. Föregående minnesanteckningar

Genomgång av föregående minnesanteckningar. Kai Hallgren (SD) önskar att förslag om föredragande gällande vindkraftens påverkan på människan ska förtydligas genom att föreslagen föredragshållare namnges. Minnesanteckningarna från 2024-01-30 korrigeras med Bengt Ståhlbom som föreslagen föredragshållare.

### 3. Natur- och miljöperspektiv

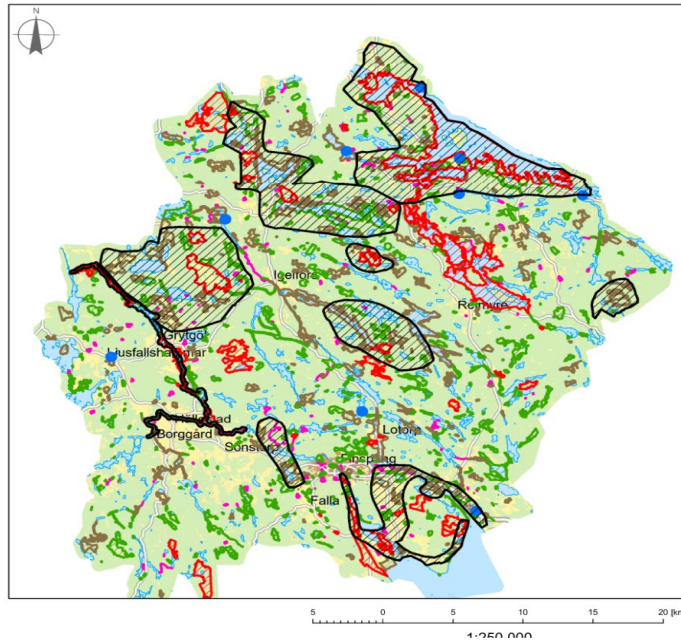
Matilda Hagstam, naturvårdssamordnare i Finspångs kommun och Sven-Erik Pettersson, vice ordförande i Naturskyddsföreningen Finspång informerar om naturvärden i kommunen kopplat till vindkraft.

Naturvårdsprogrammet lyfter områden med mycket höga naturvärden, naturvärden av nationellt intresse, regionalt, kommunalt och lokala intressen enligt nedan:





FINSPÅNG



Den största påverkan på arter är markbearbetning och avverkning av skog. De färdiga verken påverkar fåglar, fladdermöss och insekter. Detta genom ljusföroreningar, buller och krockar.

Fåglar påverkas i mindre utsträckning än vad man kan tro, det finns viss brist på forskning kring detta område.

Ljus och ljudföroreningar påverkar främst fladdermöss och markbearbetning och avverkning av skog påverkar insekter.

Redogör sker för de arter som finns i området, vissa fynd är dolda och visas inte på grund av säkerhetsskäl i artportalen. Den sekretessbelagda informationen kommer att finnas med i vidare bedömning då konsult har tillgång till detta.

Kungsörn, Fiskgjuse behöver gamla friska tallar men kan också häcka på kalhygge. Störning och avverkning av boträd är ett hot. Naturskyddsföreningen förmedlar att en ordentlig inventering av fiskgjusen kommer att ske under året.

Fladdermöss påverkas mer än fåglar av ljus- och ljudföroreningar men kan hjälpas av stoppreglering av verken och försök sker bland annat i Tyskland också med skrämselfjud.

Känsliga och rödlistade arter finns inom hela kommunen, dessa arter är störningskänsliga och har behov av kontinuitetsskog. Exempel på dessa arter är svampar och lavar, arter som har låg spridningsförmåga till exempel bombmurkla, lunglav och läderbagge.

Arter som delvis gynnas då de är störningståliga arter med god spridningsförmåga till exempel rådjur, björk och gulspurv.

Våtmarker- och vattendrag påverkas inte av vindkraftverk.



## FINSPÅNG

Det är mestadels under byggnation som djur påverkas men naturen i området förstörs. Ur artperspektiv är det bäst att placera vindkraft i landskap som redan är störda.

### 4. Övriga frågor

- Stefan Ackeryd (KD) lyfter frågan om e-förslaget som enligt kommunfullmäktige ska handläggas i samband med beredningens arbete. E-förslaget har skickats till konsulterna för att detta ska beaktas i beredningens handläggning och kommande förslag till beslut. Ordförande lyfter frågan om hanteringen av e-förslaget för avstämning till beredningsstyrgruppen.
- Ordförande Patrik Karlsson (S) har haft dialog med RVNO och lyfter möjligheten för beredningen att få information kring energi- och teknik eller om beredningen önskar information om något annat område kopplat till vindkraft. RVNO är välkomna att skicka in material och information som kan vara av intresse kopplat till vindkraft via diariet.
- Rune Larsson (M) nämner uppdatering av beredningshandboken och denna lyfts igen för genomgång efter beslut i fullmäktige den 28 februari.

### 5. Kommande möte

25 mars klockan 15:00-17:00, kommunhuset plan 4, lokal Glan

Patrik Karlsson (S)  
ordförande