



FINSPÅNG

**Handlingsprogram**  
enligt lagen om skydd mot olyckor  
**FINSPÅNGS KOMMUN**

**Mandatperioden 2015-2018**  
**Antagen i Kommunfullmäktige 2016-05-25**

---

# Handlingsprogram 2015–2018

---

Finspångs kommun  
612 80 Finspång  
Telefon 0122-85 000 • Fax 0122-850 33  
E-post: [kommun@finspang.se](mailto:kommun@finspang.se)  
Webbplats: [www.finspang.se](http://www.finspang.se)

## Innehåll

<b>1</b>	<b>Inledning.....</b>	<b>1</b>
1.1	Lagstiftning.....	1
1.2	Samordning av arbetet med trygghet och säkerhet.....	2
1.3	Redovisning.....	2
1.4	Kommunens roller .....	3
<b>2</b>	<b>Mål för skydd mot olyckor .....</b>	<b>4</b>
2.1	Ledning, samordning och uppföljning.....	4
2.2	Mål för att förebygga olyckor.....	5
2.3	Mål för räddningstjänstverksamheten.....	11
<b>3</b>	<b>Förebyggande verksamhet.....</b>	<b>15</b>
3.1	Omfattning.....	15
3.2	Organisation .....	15
3.3	Samverkan .....	16
3.4	Beslutsordning .....	16
<b>4</b>	<b>Räddningstjänst.....</b>	<b>17</b>
4.1	Omfattning.....	17
4.2	Operativ organisation .....	17
4.3	Samverkan .....	18
4.4	Alarmering.....	18
4.5	Räddningstjänst under höjd beredskap .....	19



# 1 Inledning

Detta dokument utgör Finspångs kommuns handlingsprogram enligt lagen (2003:778) om skydd mot olyckor för mandatperioden 2015–2018. Det utgör handlingsprogram såväl för kommunens förebyggande verksamhet som för räddningstjänsten.

## 1.1 Lagstiftning

Enligt *lagen (2003:778) om skydd mot olyckor* (LSO) ska kommunen ha ett handlingsprogram för förebyggande verksamhet<sup>1</sup>. Programmet ska ange målet för kommunens förebyggande verksamhet. Det ska också beskriva hur kommunens förebyggande verksamhet är ordnad och hur den planeras.

Kommunen ska också ha ett handlingsprogram för räddningstjänst<sup>2</sup> som anger målet för kommunens räddningstjänstverksamhet. Programmet ska ange vilken förmåga kommunen har och avser att skaffa sig för att göra räddningsinsatser. Det ska bland annat redogöra för vilka resurser kommunen har och avser att skaffa sig. Förmågan ska redovisas såväl med avseende på förhållandena i fred som under höjd beredskap.

Kommunens handlingsprogram ska antas av kommunfullmäktige för varje ny mandatperiod. Innan programmet antas ska samråd ha skett med de myndigheter som kan ha ett väsentligt intresse i saken<sup>3</sup>.

Handlingsprogrammen ska ange målet för kommunens verksamhet samt de risker för olyckor som finns i kommunen och som kan leda till räddningsinsatser. Handlingsprogrammet ska antas av kommunfullmäktige för varje ny mandatperiod. Innan programmet antas ska samråd ha skett med de myndigheter som kan ha ett väsentligt intresse i saken.

*Förordningen (2003:789) om skydd mot olyckor* (FSO) anger att handlingsprogrammen ska innehålla uppgifter om samverkan med andra kommuner och med statliga myndigheter och enskilda<sup>4</sup>. Kommunens handlingsprogram ska skickas till länsstyrelsen, Myndigheten för samhällsskydd och beredskap samt de kommuner och andra med vilka samverkan inom förebyggande arbete eller räddningstjänst kan bli aktuell<sup>5</sup>.

---

<sup>1</sup> 3 kap. 3 § LSO

<sup>2</sup> 3 kap. 8 § LSO

<sup>3</sup> 3 kap 3 och 8 §§ LSO

<sup>4</sup> 3 kap. 3 § FSO

<sup>5</sup> 3 kap. 4 § FSO

## 1.2 Samordning av arbetet med trygghet och säkerhet

Myndigheten för samhällsskydd och beredskap (MSB) har gett ut en vägledning för kommunala handlingsprogram<sup>6</sup>. Vägledningen pekar på möjligheten att samordna delar av arbete med handlingsprogrammen med kommunens arbete enligt *lagen (2006:544) om kommuners och landstings åtgärder inför och vid extraordinära händelser i fredstid och höjd beredskap* (LEH). Finspångs kommun har genomfört en samlad riskanalys som ligger till grund för såväl arbetet enligt LEH som handlingsprogrammen enligt LSO. Denna redovisas inom ramen för kommunens risk- och sårbarhetsanalys för 2015.

Vidare anger MSB i sin vägledning att kommunen kan redovisa handlingsprogrammen för förebyggande verksamhet respektive räddningstjänst i ett samlat dokument<sup>7</sup>. Finspångs kommun har valt att redovisa båda handlingsprogrammen enligt LSO i detta dokument.

## 1.3 Redovisning

Detta avsnitt beskriver hur Finspångs kommun redovisar de punkter som enligt LSO och FSO ska ingå i handlingsprogram för förebyggande verksamhet respektive handlingsprogram för räddningstjänst.

Innehåll i handlingsprogrammen	Redovisning
Översiktlig beskrivning av kommunen och dess geografiska område	Risk- och sårbarhetsanalys för Finspångs kommun 2015, kapitel 2
Risker för olyckor som finns i kommunen och som kan leda till räddningsinsatser	Risk- och sårbarhetsanalys för Finspångs kommun 2015, kapitel 6
Kommunens mål för förebyggande verksamhet	Kapitel 2, särskilt avsnitt 2.2
Beskrivning av hur kommunens förebyggande verksamhet är ordnad och hur den planeras	Kapitel 3
Kommunens mål för räddningstjänstverksamheten	Kapitel 2, särskilt avsnitt 2.3
Beskrivning av den förmåga och de resurser kommunen har och avser skaffa sig för att genomföra räddningsinsatser	Kapitel 4
Uppgifter om samverkan med andra kommuner och med statliga myndigheter och enskilda	Kapitel 3, avsnitt 3.3, respektive kapitel 4, avsnitt 4.3

<sup>6</sup> Myndigheten för samhällsskydd och beredskap (2011). *Vägledning för kommunala handlingsprogram* (s. 15).

<sup>7</sup> Myndigheten för samhällsskydd och beredskap (2011). *Vägledning för kommunala handlingsprogram* (s. 15).

## 1.4 Kommunens roller

Enligt LSO har kommunen flera olika roller:

- producent av räddningstjänst
- tillsynsmyndighet (tillsyn)
- förebyggandeansvarig (underlätta för enskilda<sup>8</sup>, brandskyddskontroll<sup>9</sup>)
- samordningsansvarig (samordna inom kommunen, mellan kommuner samt mellan kommunen och staten)
- ägare, till exempel av skola eller samlingslokal
- nyttjanderättsinnehavare, till exempel utförare av barnomsorg i en lokal som ägs av annan

Detta handlingsprogram berör i huvudsak de fyra första rollerna. I de övriga två rollerna betraktas kommunen som enskild i lagens mening och respektive sektor eller bolag har det ansvar som dessa roller innebär.

---

<sup>8</sup> Med enskilda avses fysiska och juridiska personer.

<sup>9</sup> Brandskyddskontroll är kontroll på exempelvis fasta förbränningsanordningar, rökgaskanaler och skorstenar. Kommunen har fastställt lokala föreskrifter inom sakområdet.

## 2 Mål för skydd mot olyckor

De nationella målen för skydd mot olyckor finns i LSO och ger en övergripande inriktning för kommunens verksamhet med stöd av detta handlingsprogram:

- Bestämmelserna i LSO syftar till att i hela landet bereda människors liv och hälsa samt egendom och miljö ett med hänsyn till de lokala förhållandena tillfredsställande och likvärdigt skydd mot olyckor.
- Räddningstjänsten ska planeras och organiseras så att räddningsinsatserna kan påbörjas inom godtagbar tid och genomföras på ett effektivt sätt.

De nationella målen är mycket allmänt hållna. Utifrån dem har Finspångs kommun analyserat de lokala förhållandena och formulerat övergripande kommunala mål för trygghet och säkerhet. Kommunens övergripande mål är att:

- Olycksriskerna ska minska.
- Färre ska dö.
- Färre ska skadas.
- Mindre ska förstöras på grund av olyckor.

De övergripande målen har legat till grund för att formulera mål för den förebyggande verksamheten respektive för räddningstjänstverksamheten.

### 2.1 Ledning, samordning och uppföljning

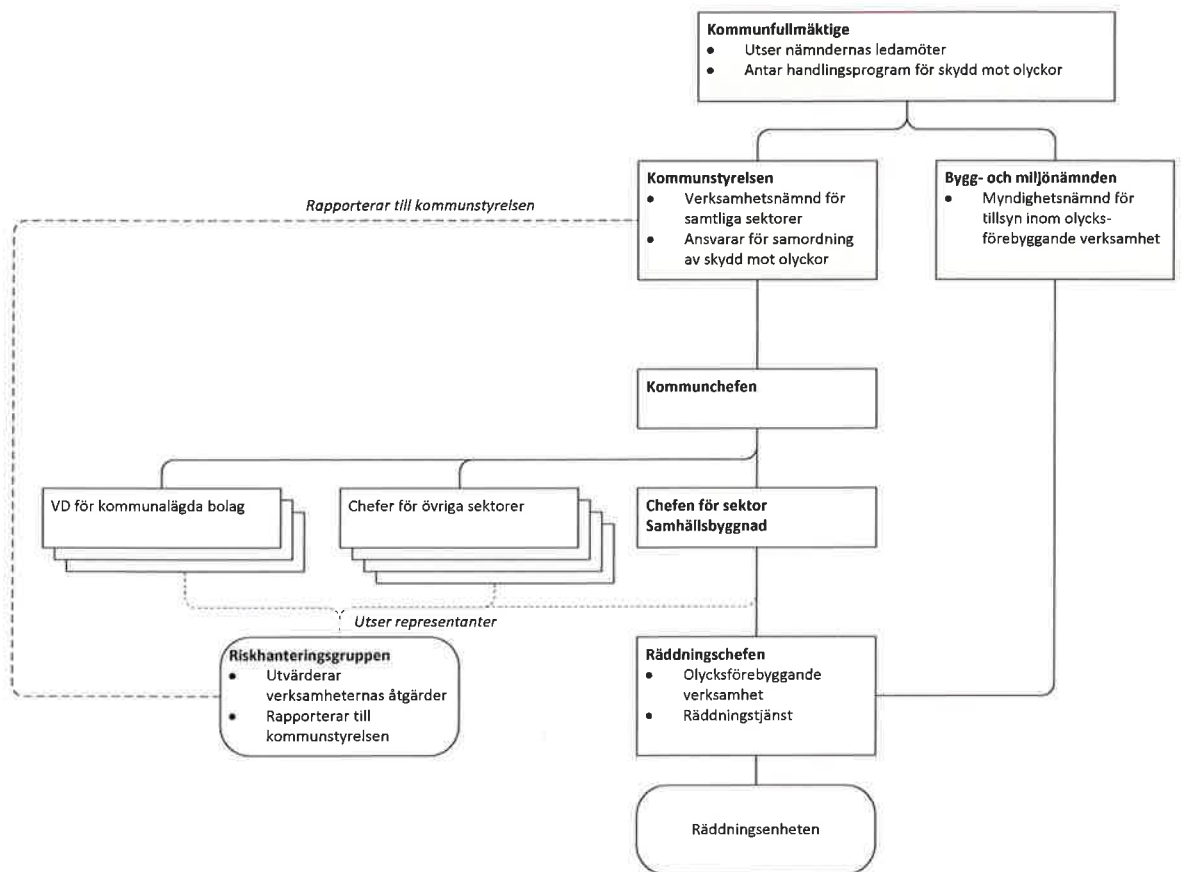
Det är många aktörer som påverkar säkerheten i kommunen. Enligt LSO ska kommunen ta ansvar för att samordna skyddet mot olyckor inom kommunens geografiska gränser utan att för den skull överta de andra aktörernas ansvar.

Kommunfullmäktige utser ledamöterna i kommunens nämnder och antar kommunens handlingsprogram.

Kommunstyrelsen fungerar som en enda verksamhetsnämnd (också räddningsnämnd) och ansvarar därmed för samordningen av skyddet mot olyckor. Bygg och miljönämnden är myndighetsnämnd och fattar beslut i frågor som rör frister för skriftlig redogörelse av brandskyddsåtgärder och beslutar om tillsynsbesök.

Riskhanteringsgruppen är den tjänstemannaorganisation som har till uppdrag att under kommunstyrelsen svara för frågor kring samordningen av arbetet till skydd mot olyckor. Riskhanteringsgruppen utvärderar de kommunala verksamheternas åtgärder inom ramen för handlingsprogrammet för skydd mot olyckor och rapporterar till kommunstyrelsen.





Ambitionen är att uppnå ett samordnat skydd mot olyckor och åstadkomma en samsyn i fråga om säkerhet och trygghet inom kommunens geografiska område. Riskhanteringsgruppens uppdrag kräver ett tvärsektorielt arbetssätt. Direktstyrning är inte möjlig. Det är snarare stöd, överenskommelser samt gemensamma åtaganden, synsätt och förhållningssätt som är nyckelord för en effektiv styrning av denna uppgift.

I riskhanteringsgruppen ska det ingå representanter från varje sektor inom kommunen (Barn och utbildning, Social omsorg, Vård och omsorg, Samhällsbyggnad samt Kultur och bildning) och från de kommunala bolagen Finspångs Tekniska Verk AB, Vallonbygden AB och Finet AB. Varje sektor och bolag ska kvartalsvis följa upp att man uppfyller sina åtagande enligt handlingsprogrammet. Uppföljningen ska redovisas till kommunstyrelsen en gång per år.

Räddningschefen leder räddningsenhetens arbete inom kommunens olycksförebyggande verksamhet och räddningstjänstverksamhet.

## 2.2 Mål för att förebygga olyckor

Kommunen har formulerat sex säkerhetsmål, som anger vad kommunen eftersträvar inom olika områden, respektive prestationsmål som anger vad kommunen ska göra under mandatperioden för att nå säkerhetsmålen.

Säkerhetsmål 1	Antalet bränder i kommunen och skador till följd av bränder ska minska i förhållande till tidigare mandatperioder.
Prestationsmål 1:1	Kommunen ska genom information, utbildning och tillsyn verka för att samtliga bostäder i kommunen har fungerande brandvarnare. <i>Ansvarig:</i> Kommunstyrelsen <i>Utförare:</i> Räddningstjänsten, Vallonbygden, Sektor Social omsorg, Sektor Vård och omsorg. <i>Uppfyllt:</i> Bedrivs kontinuerligt mäts årligen
Prestationsmål 1:2	Förekomsten av brandvarnare i flerbostadshus ska utvärderas genom enkätundersökning. <i>Ansvarig:</i> Kommunstyrelsen <i>Utförare:</i> Räddningstjänsten <i>Uppfyllt:</i> 2017-12-31
Prestationsmål 1:3	Kommunen ska genomföra riktade utbildnings- och informationsinsatser till allmänheten gällande brand i bostad samt skog och mark. <i>Ansvarig:</i> Kommunstyrelsen <i>Utförare:</i> Räddningstjänsten, Sektor Barn och utbildning, Sektor Kultur och bildning. <i>Uppfyllt:</i> Bedrivs kontinuerligt mäts årligen
Prestationsmål 1:4	Kommunen ska erbjuda föreningar och organisationer information, samt anpassad utbildning i brandkunskap, och olycksförebyggande åtgärder. <i>Ansvarig:</i> Kommunstyrelsen <i>Utförare:</i> Räddningstjänsten, Utvecklings- och näringslivsavdelningen <i>Uppfyllt:</i> Bedrivs kontinuerligt mäts årligen
Prestationsmål 1:5	Planering och lokalisering av ny bebyggelse ska ske så att risken för brand eller annan olycka minimeras. <i>Ansvarig:</i> Bygg- och miljönämnden, Kommunstyrelsen <i>Utförare:</i> Utvecklings- och näringslivsavdelningen, Samhällsplaneringsenheten, Räddningstjänsten. <i>Uppfyllt:</i> Bedrivs kontinuerligt mäts årligen
Prestationsmål 1:6	Kommunens samtliga skolor ska vara utrustade med ett vidarekopplat automatiskt brandlarm. <i>Ansvarig:</i> Kommunstyrelsen <i>Utförare:</i> Räddningstjänsten, Vallonbygden, Sektor Barn och utbildning, Sektor Kultur och bildning, <i>Uppfyllt:</i> Under mandatperioden
Prestationsmål 1:7	Kommunen ska genomföra riktade insatser för att förebygga anlagda bränder på skolor. <i>Ansvarig:</i> Kommunstyrelsen <i>Utförare:</i> Räddningstjänsten, Sektor Barn och utbildning <i>Uppfyllt:</i> Bedrivs kontinuerligt mäts årligen

Säkerhetsmål 2	Antalet trafikolyckor och skador till följd av trafikolyckor ska minska i förhållande till tidigare mandatperioder.
Prestationsmål 2:1	Inventera och föreslå trafiksäkerhetshöjande åtgärder inom kommunen, särskilt gällande väg 215 och RV51. <i>Ansvarig:</i> Kommunstyrelsen <i>Utförare:</i> Utvecklings- och näringslivsavdelningen, Samhällsplaneringsenheten. <i>Uppfyllt:</i> Bedrivs kontinuerligt följs upp årligen
Prestationsmål 2:2	Kommunen ska se till att samtliga av kommunen (t.ex. tjänstefordon, skolskjutsar, buss för skolutflykt och färdtjänst) är försedda med bilbälte på alla sittplatser och vid behov kompletterande säkerhetsutrustning (t.ex. bälteskudde för barn). <i>Ansvarig:</i> Kommunstyrelsen <i>Utförare:</i> Ekonomi- och styrningsavdelningen och Transportenheten <i>Uppfyllt:</i> Under mandatperioden
Prestationsmål 2:3	Kommunen ska ställa krav på att samtliga fordon för samhällsbetalda resor och skolskjutsar är försedda med alkolås. <i>Ansvarig:</i> Kommunstyrelsen <i>Utförare:</i> Ekonomi- och styrningsavdelningen och Transportenheten <i>Uppfyllt:</i> Under mandatperioden
Prestationsmål 2:4	I samverkan med polisen ska alla elever i årskurs 8 ges utbildning i trafiksäkerhet och bli mer medvetna om riskerna med droger och alkohol i trafiken. <i>Ansvarig:</i> Kommunstyrelsen <i>Utförare:</i> Sektor Barn och utbildning, Räddningstjänsten <i>Uppfyllt:</i> Årligen

Säkerhetsmål 3	Säkerheten på särskilda boenden och för äldre i hemmiljö, samt för personer med vårdbehov inom kommunen ska öka.
Prestationsmål 3:1	Kommunen ska genomföra riskinventering på alla särskilda boenden. <i>Ansvarig:</i> Kommunstyrelsen <i>Utförare:</i> Vallonbygden, Sektor Vård och omsorg <i>Uppfyllt:</i> Under mandatperioden
Prestationsmål 3:2	Vid strömbortfall inom äldreboenden ska alternativ strömförsörjning kunna anordnas. <i>Ansvarig:</i> Kommunstyrelsen <i>Utförare:</i> Vallonbygden, Sektor Vård och omsorg <i>Uppfyllt:</i> Under mandatperioden
Prestationsmål 3:3	Kommunen ska genomföra riktade insatser för att förebygga fallolyckor bland äldre. <i>Ansvarig:</i> Kommunstyrelsen <i>Utförare:</i> Sektor Vård och omsorg <i>Uppfyllt:</i> Bedrivs kontinuerligt mäts årligen

Säkerhetsmål 4	Medborgarnas kunskap ska öka om hur man kan förhindra bränder och andra olyckor och hur man ingriper vid bränder eller andra olyckor.
Prestationsmål 4:1	Kommunen ska genomföra informationsinsatser för att öka kunskapen hos kommuninvånare och turister hur man eldar på ett säkert sätt. <i>Ansvarig:</i> Kommunstyrelsen <i>Utförare:</i> Utvecklings- och näringslivsavdelningen, Sektor Kultur och bildning, Räddningstjänsten <i>Uppfyllt:</i> Årligen
Prestationsmål 4:2	På kommunens hemsida ska den enskilde få information hur man betar sig vid bränder och andra olyckstillbud. <i>Ansvarig:</i> Kommunstyrelsen <i>Utförare:</i> Kansli- och kommunikationsavdelning, Räddningstjänsten <i>Uppfyllt:</i> Bedrivs kontinuerligt
Prestationsmål 4:3	Samtliga kommunanställda ska få utbildning i grundläggande brandkunskap och hjärt-lungräddning. <i>Ansvarig:</i> Kommunstyrelsen <i>Utförare:</i> Räddningstjänsten <i>Uppfyllt:</i> Under mandatperioden mäts årligen
Prestationsmål 4:4	Elever i årskurs 8 ska få utbildning i skydd mot olyckor samt hjärt-lungräddning. <i>Ansvarig:</i> Kommunstyrelsen <i>Utförare:</i> Räddningstjänsten, Sektor Barn och utbildning <i>Uppfyllt:</i> Årligen
Prestationsmål 4:5	Förskoleklasserna i kommunen ska få utbildning och information om skydd mot olyckor. <i>Ansvarig:</i> Kommunstyrelsen <i>Utförare:</i> Räddningstjänsten, Sektor Barn och utbildning <i>Uppfyllt:</i> Årligen

Säkerhetsmål 5	Antalet omkomna och skadade till följd av drunkningsolyckor och drunkningstillbud i kommunen ska ligga kvar på en låg nivå.
Prestationsmål 5:1	<p>Skolan ska dokumentera tydligt att man uppfyller grundskolans mål:</p> <ul style="list-style-type: none"> <li>• Elever kan senast under sjätte skolåret simma enligt definitionen i läroplanen för grundskolan.</li> <li>• Elever kan senast under nionde skolåret hantera nödsituationer vid vatten. Detta omfattar även kunskap i första hjälpen och hjärt-lungräddning.</li> </ul> <p><i>Ansvarig:</i> Kommunstyrelsen  <i>Utförare:</i> Sektor Barn och utbildning, Räddningstjänsten  <i>Uppfyllt:</i> Bedrivs kontinuerligt mäts årligen</p>
Prestationsmål 5:2	<p>Kommunen ska ta fram en plan för att öka simkunnigheten och höja säkerhetsmedvetandet hos vuxna. Planen ska ta hänsyn till personer med särskilda behov.</p> <p><i>Ansvarig:</i> Kommunstyrelsen  <i>Utförare:</i> Sektor kultur och bildning  <i>Uppfyllt:</i> Under mandatperioden</p>
Prestationsmål 5:3	<p>All berörd personal på badanläggningar som tillhör kommunen ska ha adekvat säkerhetsutbildning så att man kan förhindra och hantera olycksfall. Kommunen ska vidare aktivt arbeta för att personal även på badanläggningar som inte tillhör kommunen har motsvarande kompetens.</p> <p><i>Ansvarig:</i> Kommunstyrelsen  <i>Utförare:</i> Utvecklings- och näringslivsavdelningen  <i>Uppfyllt:</i> Under mandatperioden</p>
Prestationsmål 5:4	<p>Kommunen ska aktivt på hemsidor, i simhallar, på badplatser och på andra sätt dels informera allmänt om vatten- och issäkerhet och vikten av kunskap om detta, dels säsongsanpassat informera om de särskilda risker som kan finnas i kommunen.</p> <p><i>Ansvarig:</i> Kommunstyrelsen  <i>Utförare:</i> Kansli- och kommunikationsavdelning, Räddningstjänst  <i>Uppfyllt:</i> Bedrivs kontinuerligt</p>
Prestationsmål 5:5	<p>I kommunen ska det finnas minst en säkerhetsdepå för utlåning eller uthyrning av vattensäkerhetsutrustning såsom flytvästar och isdubbar till allmänheten.</p> <p><i>Ansvarig:</i> Kommunstyrelsen  <i>Utförare:</i> Räddningstjänst  <i>Uppfyllt:</i> 2016-06-01</p>
Prestationsmål 5:6	<p>Kommunen ska uppfylla kraven gällande skötsel av badanläggningar och information till allmänheten samt tillsyn enligt 5 kap. 1§ LSO.</p> <p><i>Ansvarig:</i> Kommunstyrelsen  <i>Utförare:</i> Kansli- och kommunikationsavdelning, Räddningstjänsten  <i>Uppfyllt:</i> Bedrivs kontinuerligt mäts årligen</p>

Säkerhetsmål 6	Antalet självmord och självmordsförsök ska minska.
Prestationsmål 6:1	Kommunen ska utbilda personal inom de verksamheter som kan möta personer som står i begrepp att ta sitt liv. <i>Ansvarig:</i> Kommunstyrelsen <i>Utförare:</i> Räddningstjänsten, Sektor Social omsorg <i>Uppfyllt:</i> Under mandatperioden
Prestationsmål 6:2	Kommunen ska planera för situationer då någon står i begrepp att ta sitt liv. <i>Ansvarig:</i> Kommunstyrelsen <i>Utförare:</i> Räddningstjänsten, Sektor Social omsorg <i>Uppfyllt:</i> Under mandatperioden mäts årligen
Prestationsmål 6:3	Kommunen ska utveckla rutiner för att tidigt upptäcka psykisk ohälsa hos barn och unga. <i>Ansvarig:</i> Kommunstyrelsen <i>Utförare:</i> Sektor Social omsorg, Sektor Barn och utbildning <i>Uppfyllt:</i> Under mandatperioden mäts årligen

### 2.3 Mål för räddningstjänstverksamheten

Den nationella och övergripande kommunala målen har legat till grund för mål för följande *övergripande mål* för kommunens verksamhet med räddningstjänst:

- Räddningsstyrkornas förmåga ska vara anpassad till risktopografin i kommunen.
- Områden med betydande risker ska kunna nås med en räddningsstyrka inom cirka 10 minuter<sup>10</sup>.

Kommunens risk- och sårbarhetsanalys har identifierat områden med betydande risker och analyserat genomförda insatser. De finns framförallt i och kring Finspångs tätort samt längs väg 51 och väg 215. Denna analys leder till följande *mål för räddningsstyrkornas placering och bemanning*:

- Räddningsstyrka och räddningsenheter ska finnas i Finspångs tätort, i västra kommundelen samt i nordöstra kommundelen.
- Räddningsstyrkan i Finspångs tätort ska bestå av heltidspersonal medan övriga styrkor ska bestå av räddningspersonal i beredskap (RiB).

Dessa mål innebär att cirka 70 % av befolkningen nås av en räddningsstyrka inom 10 minuter, 90 % nås inom 20 minuter och 100 % nås inom 30 minuter.

<sup>10</sup> Med detta avses *ankomsttid*, det vill säga den tid det tar från att räddningsstyrkan larmas tills den anländer till olycksplatsen.

Utifrån risktopografin formulerar kommunen följande *mål för räddningstjänstorganisationens förmåga och utrustning*:

- Räddningstjänstorganisationen ska ha förmåga och utrustning för att kunna utföra följande insatser:
  - utvändig släckning
  - räddningsinsats med rökdykare
  - räddningsinsats i byggnader upp till åtta våningar
  - räddningsinsats vid utflöde av brandfarlig vara
  - invändig släckinsats i industrier och lager
  - räddningsinsats vid utflöde av farligt ämne (livräddning)
  - räddningsinsats vid trafikolyckor, ras och annat nödläge
  - räddningsinsats vid skogs- och markbränder
  - oljeskadebekämpning i vatten och på land
  - räddningsinsats på is och i vatten

Räddningsstyrkorna I västra kommundelen samt i nordöstra kommundelen ska ha förmåga och utrustning för att kunna utföra följande insatser:

- utvändig släckning
- säkra trafikolyckor med omgivande trafik och mot brand
- varna personer i fara
- skapa fria luftvägar vid trafikolyckor samt annan första hjälp
- biträda med flytboj vid drunkningsolyckor, när bägge enheter är på plats så kan yt-livräddning med torrdräkt och flythjälpmedel utföras
- lämna lägesrapport/vindruterapport till SOS och till ankommande räddningsledare/RCB
- orientera och bedöma situationen samt lämna information till ankommande styrkor
- IVPA (i väntan på ambulans) med möjlighet till syrgasbehandling och defibrillering

Vid de tillfällen då räddningsstyrkor utför en räddningsinsats kommer beredskapen för att utföra ytterligare en insats att minska. Sådana situationer uppstår inte ofta, men ökad regional samverkan medför att sannolikheten för två samtidigt insatser kommer att öka. Kommunen har följande *mål för beredskapen*:

- Inom 60 minuter efter att samtliga eller del av kommunens resurser för räddningstjänst har tagits i anspråk ska ny beredskap ha upprättats i kommunen. Denna beredskap ska minst bestå av en räddningsstyrka (1 befäl+4 brandmän) och stationeras på huvudstationen i Finspång.
- Kommunen ska genom avtal säkerställa att grannkommunernas räddningstjänst får larmas direkt innan denna beredskap har hunnit upprättas.



Alarmering innebär både att den som behöver hjälp ska kunna komma i kontakt med räddningstjänsten och att allmänheten ska kunna varnas vid en allvarlig händelse. Kommunen har följande *mål för alarmering*:

- Det ska finnas en plan för hur allmänheten ska kunna komma i kontakt med räddningstjänsten vid störningar i telesystemet som innebär att larmnumret 112 inte kan användas.
- Personer i Finspångs tätort ska kunna varnas genom signalen *viktigt meddelande till allmänheten* (VMA).

När en räddningsinsats är avslutad ska kommunen enligt LSO se till att olyckan undersöks för att i skälig omfattning klarlägga orsakerna till olyckan, olycksförloppet och hur insatsen har genomförts. Kommunen har följande *mål för undersökningar efter räddningsinsatser*:

- Undersökningarna ska leda till förbättringar inom hela verksamhetsområdet skydd mot olyckor.
- För räddningstjänstens del ska undersökningarna utföras så att förbättringar kan införas inom exempelvis alarmering, räddningsinsatser, övningsverksamhet och utrustning.

Kommunens risk- och sårbarhetsanalys har bedömt att kommunens riskbild inte kommer att förändras i någon väsentlig omfattning under de närmaste fyra åren. Den generella hotbilden i samhället har flyttats från minskad risk för krig mot ökad risk för terrorliknande händelser och stora olyckor.

Kommunen har följande *mål för ledningsförmågan vid allvarliga händelser*:

- Räddningsstationen ska ha en räddningscentral för ledning av räddningsinsatser.
- Kommunen ska ha förberedda utrymmen i kommunhuset för övergripande kommunal ledning.

### 3 Förebyggande verksamhet

Detta avsnitt redogör för hur kommunens olycksförebyggande verksamhet är ordnad och hur den planeras.

#### 3.1 Omfattning

Kommunens olycksförebyggande verksamhet består av tre delar: *tillsyn, åtgärder för att underlätta för enskilda* samt *sotning och brandskyddskontroll*.

##### 3.1.1 Tillsyn

För att kontrollera att enskilda följer LSO ska kommunen utöva tillsyn. Syftet med tillsynen är att stärka den enskildes förmåga att skydda sig, sin egendom och miljön. Tillsynen ska fokusera på att granska systematiken i arbetet snarare än det tekniska utförandet. Tillsynen riktar sig i första hand mot riskfyllda verksamheter och anläggningar.

##### 3.1.2 Åtgärder för att underlätta för enskilda

Kommunen ska underlätta för enskilda att själva bidra till sin egen säkerhet och att de ska kunna fullgöra sina skyldigheter. Detta sker främst i form av rådgivning, information och utbildning och rör områden som exempelvis allmänt säkerhetsmedvetande, brandskydd, första hjälpen och vattensäkerhet vid bad och båtliv. Varje år erbjuds barnen i förskoleklass utbildning i skydd mot olyckor. Utbildning inom grundläggande brandskydd samt hjärt- och lungräddning erbjuds alla högstadiel elever.

##### 3.1.3 Sotning och brandskyddskontroll

Kommunen svarar för att rengöring (sotning) och brandskyddskontroll genomförs. Kommunen har antagit särskilda föreskrifter för denna verksamhet. Verksamheten är upphandlad och bedrivs av extern entreprenör som rapporterar till räddningschefen.

#### 3.2 Organisation

Den förebyggande organisationen inom räddningstjänsten består av följande delar:

- *Ansvarig arbetsledare*
- Fyra personer med behörighet motsvarande MSB:s utbildning *Tillsyn och olycksförebyggande – komplexa objekt kurs B*.
- Sex personer med behörighet motsvarande MSB:s utbildning *Tillsyn och olycksförebyggande – enkla objekt kurs A*.

Utöver dessa medverkar all personal inom räddningstjänstorganisationen i det olycksförebyggande arbetets olika verksamhetsområden.

### 3.3 Samverkan

Samverkan har till syfte att säkra nödvändiga förmågor och kompetenser som räddningstjänstorganisationen inte själv kan tillhandahålla eller för att öka samhällsnyttan genom samordning med andra aktörer. Samverkan ska därför ske inom följande områden:

- Brandingenjörskompetens eller annan specialistkompetens för brandförebyggande uppgifter säkerställs genom RäddSam-E.
- Försäkringsbolagen påverkar inte olyckorna aktivt men har stora kunskaper om dem. Erfarenheter från försäkringsbolagen ska tas tillvara eftersom deras arbete i samband med olyckor leder till de har en omfattande bank av kunskap och erfarenheter från många olyckor. Försäkringsbolagen kan också påverka sina kunder vilket kan bidra till att förebygga olyckor eller förändra förloppet av framtida olyckor.
- Samverkan med exempelvis polisen, övriga kommunala verksamheter och bolag, bostadsbolag, hyresgästföreningar och ungdomsorganisationer bidrar till att öka effekten av utbildnings- och informationsinsatser i kommunen. Samverkan med exempelvis RäddSam-E och Brandskyddsföreningen Östergötland bidrar till ökad effekt av riktade insatser på regional nivå.
- Samverkan på regional nivå sker enligt modellen *Samverkan Östergötland*.

### 3.4 Beslutsordning

Kommunen ska fatta beslut om frister för skriftlig redogörelse och besluta om tillsynsbesök. Bygg och Miljönämnden fattar beslut i dessa frågor. Bygg och miljönämnden får dessutom delegera beslutanderätt till räddningschefen.

## 4 Räddningstjänst

Detta avsnitt beskriver kommunens förmåga att genomföra räddningsinsatser samt de resurser kommunen har och avser skaffa sig för detta.

### 4.1 Omfattning

Verksamheten inom området räddningstjänstområdet består av två delar: *räddningsinsatser* och *undersökning*.

#### 4.1.1 Räddningsinsatser

Enskilda har ett ansvar för skadeavhjälpanse insatser. Kommunens ansvar för räddningstjänst innebär inte att enskildas ansvar minskar. Det är först när den enskilde inte har förmåga att själv hantera situationen som kommunen har ett ansvar att biträda den enskilde med räddningstjänst.

#### 4.1.2 Undersökning

Kommunen ska efter en insats undersöka olyckan, dess orsak, olycksförloppet och hur insatsen har genomförts. Syftet är att bedöma hur kommunens resurser har använts. Undersökningarna blir ett underlag för förbättringar och kan få betydelse för att förändra handlingsprogrammets innehåll, att anpassa övningsverksamheten eller för att informera enskilda.

Mindre olyckor undersöks av ansvarig räddningsledare. Mer omfattande olyckor utreds av en särskild utredare som utses av räddningschefen och vid behov i samverkan med specialister.

Räddningstjänstorganisationens uppföljning och utvärdering av räddningsinsatser är ett viktigt underlag för att kunna lämna information till enskilda. På så sätt bidrar undersökningarna till att öka kvaliteten i det förebyggande arbetet.

### 4.2 Operativ organisation

Den operativa beredskapen för räddningsinsatser i Finspångs kommun upprätthålls med följande organisation:

- räddningschef
- räddningschef i beredskap med anspänningstid 90 sekunder och inställelse i räddningscentralen inom 20 minuter, alternativt på olycksplatsen
- 1 befäl och 4 brandmän (heltid) med anspänningstid 90 sekunder
- 7 personer (räddningspersonal i beredskap) med en anspänningstid på 90 sekunder eller 10 minuter. Räddningspersonal i beredskap med placering i tätorten har en anspänningstid av 10 min. Övriga har en anspänningstid av 90 sekunder.

Personalen ska ha den förmåga som behövs för uppgiften. Förmågan förvärvas genom erfarenhet och utbildning. Personal som upprätthåller rollen som räddningschef i beredskap ska ha behörighet lägst motsvarande MSB:s utbildningar *Räddningsledning B* samt *Tillsyn och olycksförebyggande – komplexa objekt, kurs B*.

För att skapa flexibilitet vad det gäller räddningsstyrkornas arbete med förebyggande uppgifter ska styrkorna kunna ta emot larm och påbörja räddningsinsatser även när de är delade och befinner sig på olika platser i kommunen.

Förstainsatspersonerna i nordöstra och västra kommundelen har till huvuduppgift att påbörja och förbereda insats tills personal från Finspångs heltidsstation anländer.

### 4.3 Samverkan

Samverkan har till syfte att säkerställa en snabb räddningsinsats eller att ge tillgång till förmågor eller kompetenser som räddningstjänstorganisationen inte själv kan tillhandahålla. Samverkan ska därför ske inom följande områden:

- Snabbare ankomsttid vid räddningsinsatser i norra och västra delen av kommunen säkerställs genom samverkan med Västra Sörmlands Räddningstjänstförbund respektive Nerikes Brandkår.
- Stöd för att upprätthålla beredskap och förstärkning vid räddningstjänstinsatser säkerställs genom samverkan inom RäddSam-E.
- Tillgång till brandingenjörskompetens eller annan specialistkompetens vid räddningsinsatser tillgodoses genom samverkan inom RäddSam-E.
- Lednings- och stabsstöd vid långvariga eller komplicerade insatser tillgodoses genom samverkan inom RäddSam-E. Om händelsen leder till påverkan på samhället sker samverkan inom Samverkan Östergötland.

### 4.4 Alarmering

Larm till räddningstjänsten sker normalt med telefon på nummer 112 till SOS Alarm.

Vid störningar i telenätet, som inte är oväsentliga och som innebär att 112-trafiken slås ut, ska fordon placeras på strategiska platser i det drabbade området för att allmänheten ska ha möjlighet att komma i direkt kontakt med räddningstjänsten vid en nödsituation. Allmänheten informeras om situationen via massmedia.

I Finspångs tätort finns utrustning för att kunna sända signalen *viktigt meddelande till allmänheten* (VMA) genom utomhusalarmering. Signalen utlöses från SOS Alarm eller från räddningsstationen. Innan VMA-signalen

utlöses ska ett meddelande lämnas till Sveriges Radio för att läsas upp i samband med VMA-signalen. Utanför tätorten ska varningsmeddelande sändas via Sveriges Radio.

#### **4.5 Räddningstjänst under höjd beredskap**

För att skydda människor och egendom under höjd beredskap ska räddningstjänstorganisationen, utöver vad som anges i handlingsprogrammet, ansvara för att:

- upptäcka, fastställa omfattningen av, märka ut och röja farliga områden
- indikera, sanera och vidta andra åtgärder till skydd mot radioaktiva ämnen och kemiska stridsmedel
- med stöd av räddningshundar och andra förstärkningsresurser lokalisera och rädda människor i rasområden inklusive skyddsrum

Räddningstjänstorganisationen ska medverka i första hjälpen och transport av skadade samt befolkningskydd.

