



Program för krisberedskap

2024–2026



Innehåll

Sammanfattning	3
Inledning	4
Krisberedskapssystemet.....	4
Lagstiftning.....	6
Syfte och mål	6
Definitioner och avgränsning	7
Kommunens ansvarsområde och uppgifter	9
Organisation.....	9
Risk- och sårbarhetsanalys.....	10
Geografiskt områdesansvar.....	11
Utbildning och övning.....	12
Rapportering	12
Höjd beredskap.....	13
Länsgemensamma mål	14
Uppföljning	16



Sammanfattning

Finspångs kommun ska vara en trygg kommun att bo och vistas i. En viktig del i arbetet mot det målet är att kommunen är robust, det vill säga att kommunens verksamheter kan fortgå även vid små och stora störningar.

Exempelvis kan det inträffa ett längre strömavbrott, en värmebölja eller en bussolycka och då är det viktigt att kommunens verksamheter och personal är så förberedda som möjligt på att hantera händelsen för att minimera de negativa konsekvenserna.

Krisberedskap fokuserar även på att förebygga att kriser överhuvudtaget ska uppstå samt att återställa verksamhet så snabbt som möjligt efter en inträffad händelse.

Krisberedskapsarbetet regleras i ett flertal lagar där Lag (2006:544) om kommuners och landstings åtgärder inför och vid extraordinära händelser i fredstid och höjd beredskap (LEH) är den mest centrala.

Finspångs kommun redogör i detta program den övergripande inriktningen på krisberedskapsarbetet enligt gällande lagstiftning, för mandatperioden.

Kommunen avser att lägga extra vikt vid följande områden under perioden:

- Upprätta ett säkerhetsråd för bred samverkan inom kommunen
- Genomföra övningar med krisledningsorganisationen
- Kontinuerligt förstärka robusthet på ledningsplats
- Skapa fler och mer välutrustade trygghetspunkter i kommunen
- Öka samverkan med kommunens bolag
- Utveckla rutiner kring arbetet med WIS och Rakel
- Utveckla arbetet med civilt försvar
- Fortsatt arbete med kontinuitetsplanering
- Upprätta en reservkraftsplan



Inledning

I den strategiska planen för kommunen fastslås i mål 11, hållbara städer och samhällen, att Finspång kommun ska vara robust och leva och bo i. Finspång ska också ha en hållbar ekologisk och social utveckling och vara en attraktiv boendekommun. Ett robust Finspång kan vi nå genom att våra verksamheter har en förmåga att förutse, hantera och ge stöd vid extraordinära händelser och kriser. Trygghet i kommunen beror således på om vi har:

- en väl fungerade räddningstjänst för att förebygga och avhjälpa olyckor
- ett säkerhetsskydd
- förmåga att kunna tillgängliggöra och ge korrekt information
- förmåga att hantera större och oväntade händelser
- en planering för att värna om civil befolkning, skydda samhällsviktig verksamhet samt förmåga att understödja Försvarmakten vid händelse av höjd beredskap och krig
- ett brottsförebyggande arbete
- trygghetsskapande åtgärder i alla våra verksamheter

Krisberedskapsarbetet är alltså något som alla kommunala verksamheter och bolag ansvarar för och gemensamt bidrar till. I detta program regleras endast krisberedskapsarbetet och därför omfattas inte internt säkerhetsarbete, brotts- och olycksförebyggande arbete, räddningstjänst med mera. Däremot bör alla dessa områden ses som sammanlänkade på det sätt att de tillsammans bidrar till trygghet och bygger en robusthet i kommunens alla verksamheter.

Krisberedskapssystemet

Svensk krisberedskap har som övergripande målsättning att minska risken för olyckor och kriser som hotar vår säkerhet samt att värna människors liv och hälsa samt grundläggande värden som demokrati, rättssäkerhet och mänskliga fri- och rättigheter genom att upprätthålla samhällsviktig verksamhet och hindra eller begränsa skador på egendom och miljö då olyckor och krissituationer inträffar.¹

Krisberedskapsarbetet tar också fokus på samtliga tre faser av en händelse; före, under och efter. Därför landar arbetet inte bara på att hantera inträffade händelser för att minimera skador, utan också på att minska risken för att de överhuvudtaget inträffar -där det är möjligt. Det förebyggande arbetet är alltså centralt.

¹ <https://www.regeringen.se/regeringens-politik/krisberedskap/mal-for-krisberedskap/> (2023-10-16 kl 13:14)



Det svenska systemet för samhällsskydd och beredskap² utgår från tre grundprinciper:

Ansvarsprincipen: den som har ansvar för en verksamhet under normala förhållanden har motsvarande ansvar vid kris. Ansvarsprincipen innebär också ett ansvar för varje aktör att samverka med andra.

Närhetsprincipen: en kris ska, så långt det är möjligt, hanteras där den inträffar och av dem som är närmast berörda och ansvariga.

Likhetsprincipen: organisationen som hanterar krisen ska, så långt det är möjligt, efterlikna ordinarie organisation.

Dessa tre principer innebär i praktiken att en kommun i stor utsträckning blir involverad i hanteringen av kriser. Enligt den sista principen bör också händelsen hanteras så långt det går i ordinarie verksamhet, vilket Finspångs kommun tagit fasta på och försöker följa i möjligaste mån. När krisen dock blir så stor att den behöver hanteras kommunövergripande finns det en krisledningsorganisation som leder arbetet och fattar beslut.

Utöver detta finns ytterligare två ansvarsområden för kommunen att förhålla sig till, både internt och i samverkan med andra:

Geografiskt områdesansvar innefattar ett ansvar att verka för att samordningen fungerar mellan alla inblandade. På regional nivå ligger detta ansvar på Länsstyrelsen och på lokal nivå på kommunen.

Sektorsansvar handlar i stället om specialistkunskap där statliga myndigheter har ansvar för sina sakfrågor av nationell karaktär, vilket innebär att de kan lämna expert- och resursstöd till kommunerna.

Vid en störning ansvarar alla berörda aktörer för hanteringen av den eventuella krisen enligt de bestämmelser som gäller respektive aktör. Flera aktörer, såväl internt inom kommunen som externa parter, kan alltså samtidigt inneha ansvar att hantera en händelse och svara mot olika lagar. Detta ställer höga krav på att berörda aktörer har en bra samverkan.

² MSB (2014) Övergripande inriktning för samhällsskydd och beredskap.



Lagstiftning

Arbetet med krisberedskap regleras i Lag (2006:544) om kommuners och landstings åtgärder inför och vid extraordinära händelser i fredstid och höjd beredskap (LEH). Lagen tolkas och förtydligas i Överenskommelse om kommunernas krisberedskap 2019-2022 och Överenskommelse om kommunernas arbete med civilt försvar 2018-2020 mellan Myndigheten för samhällsskydd och beredskap (MSB) och Sveriges Kommuner och Regioner (SKR). Överenskommelserna är förlängda med revideringar till och med 2023.

Krisberedskap regleras i ett flertal andra lagar också, även om LEH är den mest centrala. Det finns exempelvis bestämmelser i Socialtjänstlagen (2001:453), Hälso- och sjukvårdslagen (1982:763) och Lagen (2003:778) om skydd mot olyckor, som reglerar kommunens ansvar för krisberedskap och höjd beredskap.

Enligt LEH ska kommuner analysera vilka extraordinära händelser som kan inträffa i kommunen och hur de kan påverka den egna verksamheten, samt vidta åtgärder såväl för att minska riskerna som för att lindra konsekvenserna vid en eventuell händelse. Detta arbete ska redovisas i en risk- och sårbarhetsanalys. Kommunen är också skyldig att ta fram ett styrdokument för krisberedskap (som utgörs av detta program), en övnings- och utbildningsplan, samt en plan för extraordinära händelser. Dessa dokument tas fram en gång per mandatperiod men följs upp årligen och revideras vid behov. Utöver lagstadgade krav har Finspångs kommun ytterligare planer för att säkerställa en god krisberedskap, exempelvis riktlinje för kriskommunikation, riktlinje för POSOM och en rutin vid kritiska händelser i verksamhet inklusive checklistor.

Syfte och mål

Programmet ska tydliggöra kommunens övergripande inriktning för det krisberedskapsarbete som genomförs under mandatperioden. Inriktning och ambitioner baseras på den risk-och sårbarhetsanalys som genomförts under våren 2023, de övningar och utvärderingar som genomförts samt en kontinuerlig och aktiv omvärldsbevakning. Även Länsstyrelsens uppföljning av kommunens arbete med krisberedskap samt "Länsgemensam inriktning och plan 2023–2026 - Utveckling av civil beredskap 2023–2026" utgör förutsättningar för detta program.

Målet är att skapa en kommunövergripande och enhetlig syn i alla verksamheter och kommunala bolag kring krisberedskapsarbetets definition, syfte och avgränsning. Programmet beslutas i kommunfullmäktige och anger en strategisk inriktning på krisberedskapsarbetet under mandatperioden. Detaljerad verksamhetsplanering beslutas av kommundirektör. Programmet ska dock beskriva



hur styrningen i krisberedskapen går till, hur kommunen avser att genomföra risk- och sårbarhetsanalys under nästa mandatperiod samt en sammanfattning av ambitionshöjningar inom beredskapsplaneringen och det geografiska områdesansvaret. Dokument som knyter an till programmet och revideras under hösten 2023 är:

- Reglemente för krisledningsnämnden (beslutas av kommunfullmäktige)
- Planering av utbildning- och övning inför extraordinär händelse (beslutas av kommundirektör)
- Ledningsplan vid allvarlig samhällsstörning, extraordinär händelse samt höjd beredskap (beslutas av kommundirektör)
- Riktlinje för kriskommunikation (beslutas av kommundirektör)

Definitioner och avgränsning

Inom krisberedskapen används ett antal olika termer, nedan följer en beskrivning av hur Finspångs kommun har tolkat och använder sig av terminologin.

En *oönskad händelse* är något som inträffar eller hotar att inträffa och som på något sätt utmanar eller negativt påverkar den verksamhet som kommunen bedriver. En oönskad händelse orsakas av en risk, sårbarhet eller bristande förmåga och/eller kunskap. Oönskade händelser är ofta oväntade och kan vara av olika slag och karaktär, vilket innebär att vad som kommer att hända inte alltid går att förutse. En oönskad händelse kan uppstå plötsligt eller successivt utvecklas negativt över en längre tid och därav ha en lågintensiv karaktär. Den oönskade händelsen kan i regel hanteras av ordinarie verksamhet och blir därmed närmste chefs ansvar.

Orden *kris* och *samhällsstörning* beskriver samma typ av skeende. En oönskad händelse har fått till följd att en eller flera verksamheter i kommunen är utsatta för sådana påfrestningar att de inte kan bedrivas med normala resurser och inom den ordinarie organisationen. Denna definition innebär att de kommunala verksamheterna och bolagen kan drabbas av oönskade händelser men så länge de kan hanteras inom ordinarie verksamhet klassas de inte som en kris/samhällsstörning. En kris kan i regel hanteras av kommunens tjänstemannaorganisation och tillika krisledning, men ansvariga politiker ska informeras om pågående händelse.

En *extraordinär händelse* är enligt lagen³ en händelse som avviker från det normala, innebär en allvarlig störning eller överhängande risk för en allvarlig störning i samhällsviktiga funktioner och som kräver skyndsamma insatser. Vid en

³ SFS 2006:544, *Lag om kommuners och landstings åtgärder inför och vid extraordinära händelser i fredstid och höjd beredskap* (LEH)



extraordinär händelse aktiveras krisledningsnämnden och kommunens krisledningsorganisation.

En *samhällsviktig verksamhet* är en verksamhet, tjänst eller infrastruktur som upprätthåller eller säkerställer samhällsfunktioner som är nödvändiga för samhällets grundläggande behov, värden eller säkerhet.⁴ I detta sammanhang ska verksamhet förstås som ett vidare begrepp. Verksamhet, tjänst eller infrastruktur inkluderar exempelvis även anläggningar, processer, system och noder.

Oönskad händelse	<ul style="list-style-type: none">• Oväntad, ger påverkan på verksamhet• Leds av chef i linjeorganisationen
Kris/samhällsstörning	<ul style="list-style-type: none">• Omfattande, ger stor påverkan på verksamhet• Leds av krisledningsorganisationen
Extraordinär händelse	<ul style="list-style-type: none">• Omfattande, ger mycket stor påverkan på samhällsviktig verksamhet• Leds av krisledningsnämnden
Höjd beredskap	<ul style="list-style-type: none">• Krig eller krigsfara• Leds av kommunstyrelsen

Höjd beredskap: Kommunens arbete med det civila försvaret regleras i Överenskommelse om kommunernas arbete med civilt försvar 2018-2020 förlängd med revideringar till och med 2023. Krisberedskapen utgör en utgångspunkt för arbetet med det civila försvaret och de förenas under begreppet civil beredskap då de har stora beröringsytor och ska förstärka varandra i gemensamma processer för samordning, planering och förberedelser. Dimensionerande för den civila beredskapen är ett väpnat angrepp. Ytterst syftar den civila beredskapen till att förbereda oss på alla slags samhällsstörningar som riskerar att skada oss.

⁴ <https://www.msb.se/sv/amnesomraden/krisberedskap--civilt-forsvar/samhallsviktig-verksamhet/identifiera-samhallsviktig-verksamhet/> (2023-10-13 kl 13,11)

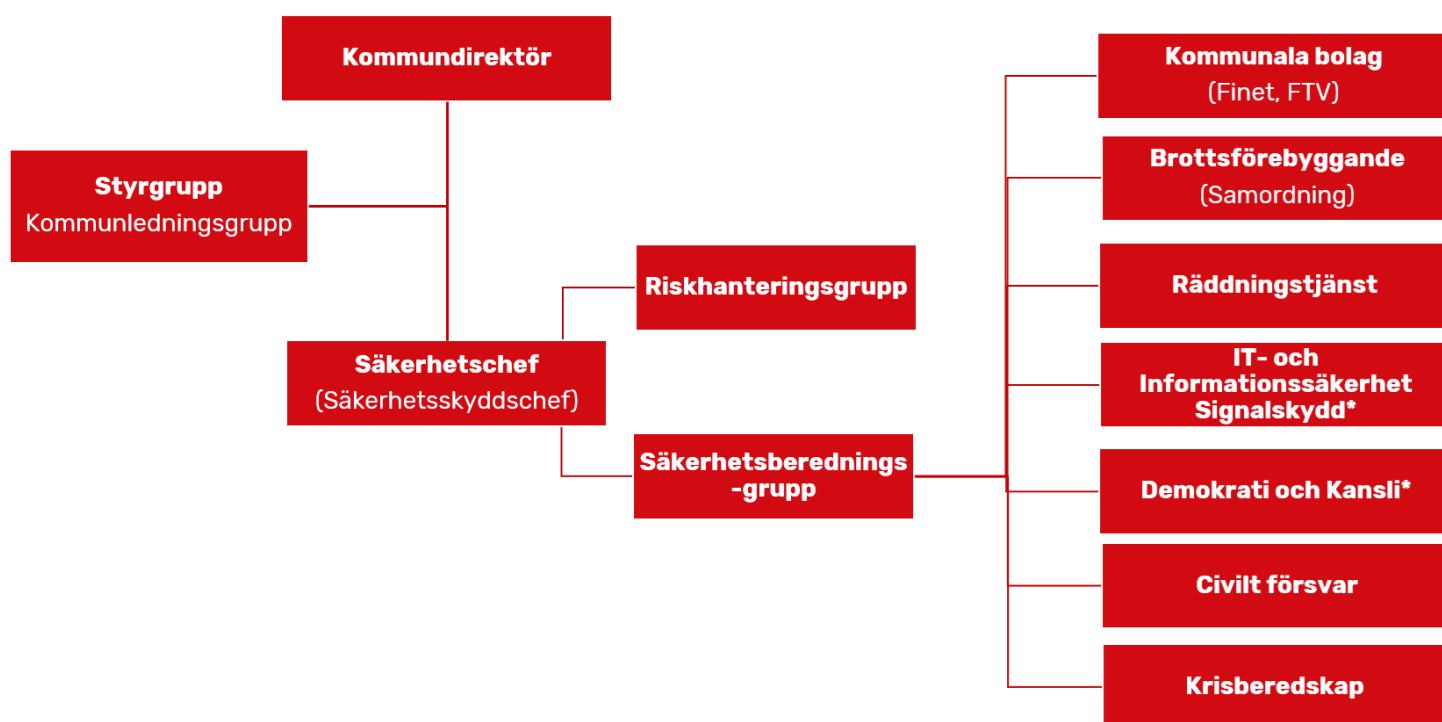


Kommunens ansvarsområde och uppgifter

I likhet med det nationella krisberedskapsarbetet syftar Finspångs krisberedskap bland annat till att kunna skydda människors liv och hälsa, demokrati, miljö- och ekonomiska värden och samhällsviktiga funktioner. Kommunen har många verksamheter som är grundläggande för att dessa värden upprätthålls, till exempel vård och omsorg, dricksvattenförsörjning och avlopp, skola och räddningstjänst. Finspångs kommun ska kunna bedriva all sin samhällsviktiga verksamhet även under stora påfrestningar.

Organisation

Som beskrivet ovan krävs såväl ett förebyggande som ett krishanterande arbete. Kommundirektören har det yttersta tjänstemannaansvaret för kommunens krisberedskap.



*Organisatorisk tillhörighet inom annan del av kommunen.

Styrgrupp, kommunledningsgruppen är tillika kommundirektörens styrgrupp för frågor som rör trygghet och säkerhet, inkluderande krisberedskapsfrågor samt civilt försvar.

Säkerhetschef har ansvaret att driva frågor och processer kopplat till trygghet, säkerhet, civilt försvar och krisberedskap. Säkerhetschefen är ansvarig och sammankallande för säkerhetsberedningsgrupp samt riskhanteringsgrupp.



Säkerhetsberedningsgrupp samlar in och bereder beslutsunderlag till styrgruppen. Gruppen har en bred representation av funktioner som har trygghets- och säkerhetsfrågor knutna till sina ordinarie roller.

Riskhanteringsgruppen består av säkerhetsberedningsgrupp som vid tertiärluppföljning kompletteras med en representant vardera från kommunens alla sektorer och de kommunala bolagen FTV samt Finet. Gruppen följer upp åtgärdsplaner med säkerhetskopplat innehåll såsom risk- och sårbarhetsanalys, handlingsprogram enligt Lag (2003:778) om skydd mot olyckor (LSO), kommunens brottsförebyggande arbete samt klimatanpassningsplan med mera.

Beredskapssamordnare/samordnare civilt försvar deltar i säkerhetsberedningsgruppen samt riskhanteringsgruppen och är den handläggare som arbetar med att samordna krisberedskapsarbetet och utveckla kommunens civila försvar. Till exempel genom framtagande av rutiner, utbildningar och styrdokument. Beredskapssamordnaren lyder under säkerhetschefen.

Risk- och sårbarhetsanalys

I arbetet med risk- och sårbarhetsanalys ingår bland annat att identifiera vilka verksamheter inom kommunen som ska klassas som samhällsviktiga⁵. Arbetet ger vidare en bred bild av kommunens förmåga att förebygga och hantera oönskade händelser. För att förankra och sprida kunskap om arbetet med krisberedskap har risk- och sårbarhetsanalysen under 2022–2023 genomförts i form av workshops i alla sektorers ledningsgrupper samt med de kommunala bolagen.

Avsikten framåt är att använda underlaget från risk- och sårbarhetsanalysen för vidare planering genom att bryta ned det på mer detaljerad nivå och ha som utgångspunkt vid arbetet med kontinuitetsplanering. Arbetet med kontinuitetsplanering inom kommunens verksamheter är planerat att genomföras under innevarande mandatperiod.

Ambitionen är således att kommunen till nästkommande risk- och sårbarhetsanalys har startat upp ett kontinuerligt och systematiskt arbete med krisberedskap som möjliggör ett mer självständigt arbete med risk- och sårbarhetsanalyser på verksamhets- och bolagsnivå. Analyserna aggregeras sedan upp i en kommunövergripande översikt av riskbilden. Risk- och sårbarhetsanalysens åtgärder ska fortsatt följas upp av riskhanteringsgruppen tre gånger per år.

Krisledning och krisberedskapsplanering

Kommunen har en krisledningsorganisation som är beslutad, utbildad och övad. Alla kommunens verksamheter och bolag har ansvar att bistå med personal till

⁵ MSBFS 2005:5, *Myndigheten för samhällsskydd och beredskaps föreskrifter 1 om kommuners risk- och sårbarhetsanalyser*



FINSPÅNG

krisledningen, som kallas för Inriktnings- och samordningsfunktion, samt Stöd till inriktnings- och samordningsfunktion. För att säkerställa att krisledningen alltid kan nå finns en Tjänsteman i beredskap och funktionen tillhandahålls av räddningstjänsten Finspång. Vid en extraordinär händelse kan kommunens krisledningsnämnd träda i kraft och överta hela eller delar av övriga nämnders ansvarsområden. En mer ingående beskrivning av krisledningsorganisationen samlas i Ledningsplan vid allvarlig samhällsstörning, extraordinär händelse samt höjd beredskap.

Det finns en generell information kring krisledningsorganisationen som delges alla anställda på kommunen via intranätet. Det är dock närmsta chefs ansvar att informera medarbetare om vilken tilltänkt roll som finns med avseende på krisledning för den anställde.

Under mandatperioden avser Finspångs kommun utveckla sin krisledningsorganisation genom utbildningar i stabsmetodik och rollen som stabschef, tätare övningstillfällen samt öka robusthet på ledningsplats genom kompletterande inköp av materiell. En översyn av befintlig krisledningsorganisation och analys av en eventuell övergång till Nato-standard är planerad.

Krisstöd

Finspångs kommun har en POSOM-grupp (psykiskt och socialt omhändertagande) som ansvarar för krisstöd till drabbade vid en större olycka eller speciella omständigheter. POSOM aktiveras då ordinarie verksamhet inte själva kan säkerställa omhändertagande av de som är i behov av stöd. För mandatperioden avses en riktlinje samt en handbok för POSOM-gruppen att fastställas. Arbetet i POSOM avrapporteras en gång per år i kommunledningsgruppen (KLG) av sektorchef social omsorg.

Geografiskt områdesansvar

Som ett led i att stärka arbetet med det geografiska områdesansvaret avser kommunen bjuda in representanter för lokalt aktiva verksamheter viktiga aktörer inom kommunens geografiska område, från såväl offentlig sektor som näringslivet, till ett säkerhetsråd. Syftet med säkerhetsrådet är att, genom regelbundna träffar, öka kunskapen inom det trygghets- och säkerhetsskapande arbetet, skapa en förståelse för varandras verksamheter, behov, förutsättningar och perspektiv inför en samhällsstörning, tydliggöra ansvarsområden samt upprätta en struktur för samverkan före, under och efter en samhällsstörning.

Det finns goda initiativ från ideella krafter i Finspångs kommun avseende arbetet med trygghetspunkter. Finspångs kommun ser sådana samlingsplatser där exempelvis vatten, värme och information kan finnas tillgänglig även vid bristsituationer, som en nödvändig utveckling av krisberedskapsarbetet. Kommunen kommer därför att arbeta med att förstärka befintliga trygghetspunkter samt upprätta nya trygghetspunkter på strategiska platser runt om i det geografiska



området.

Kommunen kommer även att fortsatt utveckla och fördjupa samarbetet med de kommunala bolagen med avseende på krisberedskap. Bland annat sker detta genom representation från bolagen i den riskhanteringsgrupp som avrapporterar och följer upp arbetet med åtgärder inom krisberedskap, klimatanpassning och skydd mot olyckor samt i kommunens säkerhetsberedningsgrupp.

Utbildning och övning

För att stärka förmågan att hantera olika händelser utbildas och övas krisledningsorganisationen kontinuerligt. Målet är att ha en väl förberedd organisation som effektivt kan samla in fakta till en lägesbild, leda och samordna insatser såväl internt som i samverkan med andra aktörer, samt begränsa konsekvenserna av det inträffade i möjligaste mån. Utbildnings- och övningsplan finns redovisad i annat dokument,

I enlighet med överenskommelsen mellan SKR och MSB avser Finspångs kommun att öva krisledningsnämnden minst en gång per mandatperiod. Inriktnings- och samordningsfunktion samt stöd till denna ska övas minst en gång per år och minst två av dessa övningar kommer att utvärderas.

Rapportering

Samverkan Östergötland⁶ har en länsövergripande strategi som Länsstyrelsen, kommunerna, Region Östergötland, Polisen, SOS-alarm, Räddningstjänsten Östra Götaland och Försvarsmakten gemensamt tagit fram. Strategin skapar förutsättningar för samverkan mellan aktörer både före, under och efter oönskade händelser och kriser. Målet med strategin är att skapa trygghet, säkerhet och hälsa för dem som bor, vistas eller verkar i länet. Länsstyrelsen är sammankallande myndighet för samverkan Östergötland.

Kommunen har ansvar att rapportera till Länsstyrelsen såväl gällande förberedande krisberedskapsarbete som under pågående kris. Huvudsakliga kanaler för sådan rapportering rör fysiska möten, Raket⁷ och WIS⁸ (Webbaserat InformationsSystem). Övning och utbildning i handhavande ska ske under mandatperiod i syfte att säkerställa kommunens krishanteringsförmåga.

⁶ Samverkan Östergötland, *Strategi för samverkan i Östergötlands län före, under och efter samhällsstörningar*

⁷ MSB (2016), *Nationella riktlinjer för samverkan i Raket*

⁸ MSB (2017), *Nationella riktlinjer för samverkan och informationsdelning i WIS*



FINSPÅNG

Höjd beredskap

I enlighet med överenskommelsen gällande civilt försvar har Finspångs kommun prioriterat tre områden:

- Kompetenshöjning gällande totalförsvaret
- Säkerhetsskydd
- Krigsorganisation och krigsplacering

Kompetenshöjning avseende totalförsvaret riktad till arbetsgrupper involverade i arbetet med att upprätta kommunens krigsorganisation är inplanerad enligt fastställd plan. Efter avslutat arbete med upprättande av krigsorganisationen ska en bredare och mer generell kompetenshöjning avseende totalförsvaret genomföras.

Utbildning och tillsättning av säkerhetsskyddschef är genomfört och en säkerhetsskyddsanalys och plan är upprättad. Ytterligare åtgärder för att stärka säkerhetsskyddet kommer att genomföras kontinuerligt under inestående mandatperiod, speciellt med avseende på informationssäkerhet.

Arbetet med att upprätta kommunens krigsorganisation samt bemanning av densamma är påbörjad och planerat att fortgå enligt fastställd plan och revideras under resterande del av mandatperioden.



Länsgemensamma mål

Finspång har ställt sig positiv till den gemensamma planeringen för utveckling av civil beredskap i Östergötland 2023–2026 som Länsstyrelsen presenterat och har dessa aktiviteter i beaktande även i den interna planeringen.

Säkerhetsskydd			
Säkerhetsskydd innebär en förmåga att skydda information och verksamhet av betydelse för Sveriges säkerhet mot spioneri, sabotage, terroristhot och andra hot samt på ett säkert sätt dela information. Säkerhetsskyddet är en grundförutsättning för att kunna genomföra de aktiviteter som beskrivs i den gemensamma planeringen. Inför ett arbete ska en säkerhetsskyddsanalys genomföras och löpande under arbetet reflektera över säkerhetsskyddsnivå och behovet av justeringar.			
2023	2024	2025	2026
Aktiv medverkan i säkerhetsskyddsnätverk som verkar för att säkerhetsskyddet utvecklas i takt med totalförvarsarbetet			
Aktiv medverkan i signalskyddsnätverk som verkar för att signalskyddet utvecklas i takt med totalförvarsarbetet			
Säkerställa egen förmåga genom övning samt incidentrapportering enligt rutin.			

Samverkan och ledning			
Ökad förmåga att vid en samhällsstörning agera både inom egen organisation och tillsammans med andra för att åstadkomma gemensam inriktning och ledning.			
2023	2024	2025	2026
Regional samverkansövning			
Förbättrad förmåga att omhänderta lärdomar av utvärderingar			
	Stärka förmågan till omvärldsbevakning och lägesbild i normalläge syftande till att tidigt upptäcka och hantera hot och händelser som kan eskalera till samhällsstörningar.		
	Stärka förmågan att skapa samlade lägesbilder samt rapportering under samhällsstörning med särskilt fokus på höjd beredskap och krig.		



	Stärka den gemensamma förmågan att inrikta och samordna åtgärdsbehov samt prioritera resurser under störda förhållanden och höjd beredskap.
	Öka förmåga att nyttja befintliga sambandssystem i länet under normala och störda förhållande.

Grundläggande beredskapsplanering

Stärka samhällets förmåga att förebygga och hantera kriser. Förmågehöjande och förberedande planering som omfattar händelser i hela hotskalan med särskilt beaktande av höjd beredskap och dimensionering utifrån krigets krav.

2023	2024	2025	2026
Samtliga aktörer har medarbetare utbildade i totalförsvaret			
Respektive aktör ska ha en beslutad krigsorganisation och bemanningsplanering			
	Stödja Forsvarsmaktens planering inför och vid höjd beredskap inklusive samordning av civila åtgärdsbehov.		
	Samordnad förberedande planering inom de prioriterade områdena för civilt försvar		
	Påbörja planering inom försörjningsberedskapen (försörjning av varor och tjänster för samhällsviktig verksamhet respektive för upprätthållande av befolkningens liv och hälsa)		
	Omhänderta eventuella nya krav på räddningstjänst och civilbefolkningens skydd under höjd beredskap.		

Områdesspecifik beredskapsplanering

För att verka under höjd beredskap krävs ett antal specifika förmågor särskilt för de förhållanden som råder under krigshot och krig. Förmågorna behöver utvecklas så att de kan nyttjas i hela hotskalan även vid fredstida krissituationer.

2023	2024	2025	2026
Grundplanering för utrymning och inkvartering vid samhällsstörningar			
Säkerställa planering för dricksvattenförsörjning under höjd beredskap samt plan för prioritering av nödvatten.			
Förmåga att säkerställa kontinuitet och beredskap i kommunal hälso- och sjukvård samt socialtjänst.			
Trygghetspunkter i samtliga kommuner.			
Säkerställa tillgång till drivmedel för samhällsviktiga transporter samt reservkraft.			



	Höja förmågan att hantera en kärnteknisk olycka
--	---

Planen ska ses som ett komplement till aktörernas egna insatser inom området skydd mot olyckor, krisberedskap och civilt försvar, ex. arbetet med risk- och sårbarhetsanalys, styrdokument och åtgärder för att skydda och upprätthålla samhällsviktig verksamhet inom eget ansvarsområde.

Uppföljning

Riskhanteringsgruppen är den tjänstemannaorganisation som har till uppdrag att under kommunstyrelsen svara för frågor kring samordningen av arbetet med krisberedskap. Gruppen utvärderar de kommunala verksamheternas åtgärder inom ramen för detta program och rapportering sker till kommunstyrelsen en gång per år.

Kommunens krisberedskapsarbete kommer under mandatperioden också att följas upp genom uppföljningar av Länsstyrelsen i Östergötland.