



Miljökonsekvensbeskrivning

Granskningshandling för Översiktsplan 2020, Finspång

Framtid Finspång – Översiktsplan 2020

OM RAPPORTEN:

Titel: Miljökonsekvensbeskrivning Framtid Finspång –Översiktsplan 2020

Version/datum: 2020-04-29 **Antagen i kommunfullmäktige 210217 §35**

Rapporten bör citeras såhär: Kristoffersson, M. (2020). *Miljökonsekvensbeskrivning Framtid Finspång - Översiktsplan 2020* – Underlag för granskning. Calluna AB.

Foton i rapporten: © Calluna AB där inget annat anges

Omslag: Fotograf Sofia Hellstedt

OM UPPDRAGET:

Utfört av: Calluna AB (organisationsnummer: 556575-0675)
Adress huvudkontor: Linköpings slott, 582 28 Linköping
Hemsida: www.calluna.se
Telefon (växel): +46 13-12 25 75

På uppdrag av: Finspångs kommun (Adress: Bergslagsvägen 13-15, 612 80 Finspång)

Beställarens kontaktperson: Lina Alm

Projektledare: Marie Kristoffersson (Calluna AB)

Rapportförfattare: Marie Kristoffersson (Calluna AB)

Ansvarig utredare: Marie Kristoffersson (Calluna AB)

Kvalitetssäkring: Anna Sandström (Calluna AB)

Intern projektkod: MKN0008

Innehåll

Sammanfattning	5
1 Inledning	8
1.1 Översiktsplanens syfte	8
1.2 Miljöbedömning	8
1.3 Avgränsning av miljökonsekvensbeskrivning	9
2 Planförslag och alternativ	10
2.1 Nuläge	10
2.2 Planförslaget Framtid Finspång – Ny översiktsplan 2020.....	10
2.3 Nollalternativ Finspång Översiktsplan 2011	11
2.4 Relaterad planering	11
3 Skyddade områden, miljömål och miljö kvalitetsnormer	12
3.1 Riksintressen	12
3.2 Skyddade områden	15
3.3 Skyddade arter	15
3.4 Strandskydd	16
3.5 Dricksvattenförekomster	16
3.6 Miljömål	17
3.7 Miljö kvalitetsnormer	17
4 Miljökonsekvenser	19
4.1 Naturmiljö och friluftsliv	19
4.2 Kulturmiljö	27
4.3 Vatten	33
4.4 Energi och klimat	37
4.5 Klimatanpassning	40
4.6 Hälsa och säkerhet	43
5 Miljöbedömning	46
5.1 Uppfyllelse miljömål och miljö kvalitetsnormer	46
5.2 Avstämning riksintressen och skydd	51
5.3 Avstämning Miljö kvalitetsnormer	53
5.4 Kumulativa effekter	54
5.5 Målkonflikter	55
5.6 Osäkerheter	56
5.7 Samlad bedömning av miljö påverkan	56
6 Social och ekonomisk hållbarhet	59
6.1 Social hållbarhet	59
6.2 Ekonomisk hållbarhet	59
7 Förebyggande åtgärder	60



8	Uppföljning	61
----------	--------------------	-----------

9	Referenser	62
----------	-------------------	-----------

Sammanfattning

Hela Finspång växer vilket får konsekvenser för miljön. Framtid Finspång - Översiktsplan 2020 visar hur kommunen ska möta den nuvarande bostadsbristen samt planerad befolkningsökning från 22 000 till 30 000 invånare. Den nya översiktsplanen visar var nya bostäder, verksamheter och service kan etableras och hur lokala, nationella och globala mål om hållbar tillväxt kan uppfyllas. Översiktsplanens miljökonsekvenser har varit en naturlig del i hela processen där frågor som klimatanpassning och social hållbarhet fått ökad tyngd jämfört med tidigare planer. I miljökonsekvensbeskrivningen bedöms de viktigaste miljöaspekterna i enlighet med Miljöbalkens bestämmelser. Totalt har sex miljöaspekter bedömts, natur och friluftsliv, kulturmiljö, vatten, energi och klimat, klimatanpassning, hälsa och säkerhet. Kommunens förutsättningar beskrivs och konsekvenserna av planförslaget bedöms i jämförelse med gällande översiktsplan från 2011. Konsekvenserna har bedömts i en fyrgradig skala: positiva, neutrala, små och stora negativa konsekvenser.

Finspångs kommun erbjuder en omväxlande natur med en rik historia att värna i den fortsatta planeringen. Särskilt värdefulla områden kan ha skydd som riksintresse, naturreservat, biotopskydd eller ingå i det europeiska nätverket Natura 2000. Stränder och viktiga landskapselement som stenmurar och alléer omfattas av generellt skydd. För att skydda människors hälsa och miljön ska nationella normer rörande luft- och vattenkvalitet samt buller uppfyllas.

Finspångs tätort är viktig för hela kommunens utveckling och merparten av den önskade befolkningsökningen och tillväxten bedöms ske i Finspångs tätort samt i stråket mot Norrköping - Svärtinge. Utvecklingen på landsbygden ska i första hand ske i de prioriterade orterna Hällestad Borggård och Rejmyre som ska erbjuda en basservice både för orten och omgivande landsbygd. Även övriga orter kan ha verksamheter, kommersiell och offentlig service och kollektivtrafik men i varierande omfattning. Landsbygden utgör merparten av Finspångs yta och utgörs till största delen av produktionsmark för skogs- och jordbruksnäringen. Dessa marker rymmer stora biologiska värden som i många fall är beroende av ett aktivt lantbruk. När mark tas i anspråk för nya ändamål medför detta påverkan och effekter på olika miljöaspekter.

Konsekvensbedömning

I översiktsplanen identifieras relevanta frågeställningar och åtgärder för att förebygga, hindra, motverka eller avhjälpa betydande negativa miljöeffekter beskrivs. Mål, strategier och riktlinjer för att hantera problem redovisas. Ställningstaganden i översiktsplanen baseras på interna styrdokument och planeringsunderlag samt kunskap i form av externa rapporter och planeringsunderlag. Planens redovisning av påverkan och effekter på identifierade miljöaspekter bedöms som rimlig vad gäller detaljeringsnivå och slutsatser. Frågor som bör hanteras i relaterad planering eller formell prövning redovisas tydligt. Här nedan redovisas kort de konsekvenser som Översiktsplanen 2020 bedöms medföra:

- Naturmiljö och friluftsliv

Ny mark tas i anspråk för utveckling av kommunens orter. Intresset att skapa tätare orter och stråk prioriteras framför jordbruk och friluftsliv för att kunna möta behovet av ny mark för bostäder och verksamheter. En strategi med tydliga och motiverade riktlinjer för lokalisering, utformning och placering av ny bebyggelse har tagits fram som underlag för prövning av bygglov. Grön- och blåstruktur hanteras generellt som en resurs för utveckling av attraktiva boendemiljöer vilket skapar möjlighet för bevarade naturvärden och ökade värden för

friluftslivet. Konsekvenserna av genomförandet av översiktsplanen bedöms som små negativa under förutsättning att beskrivna riktlinjer och ställningstaganden följs. Nya kunskapsunderlag vad gäller naturvärden kan behöva tas fram i fortsatt planering.

- Kulturmiljö

I Finspång finns höga kulturhistoriska värden från olika tidsperioder kopplade till landskapsnivå, den byggda miljön och fornminnen. Påverkan på kulturmiljöer ger bestående effekter och berör många människor vilket ger en risk för stora konsekvenser vid negativ påverkan. Kommunens ställningstagande att utforma nya miljöer i samklang med kulturhistoriska värden rymmer möjligheter till att utveckla nya attraktiva bostadsområden. Att kulturmiljöprogrammets kunskapsunderlag och översiktsplanens riktlinjer tillämpas i den fortsatta planeringen är en förutsättning för att kunna hantera riskerna för negativa konsekvenser.

- Vattenmiljö

Många av kommunens sjöar är påverkade av övergödning där enskilda avlopp är en av orsakerna. Enligt kommunens strategi för landsbygd och orter ska ny bebyggelse i första hand utvecklas i orter där service bland annat i form av vatten och avlopp kan tillhandahållas. För ny bebyggelse utanför detaljplan krävs att hållbara lösningar för vatten och avlopp kan säkerställas innan positivt förhandsbesked kan ges. Ställningstagande i Översiktsplan 2020 ger underlag för fortsatt planering av vatten- och avlopps försörjning vilket ger möjlighet till positiva konsekvenser där vattenkvalitetsnormer kan uppnås.

- Energi och klimat

Förutsättningarna för en klimatsmart kommun påverkas av hur vi reser och hur vi värmer våra hus. Planerad bebyggelseutveckling baseras på stråktänkande och förtätning av orter för att stödja kollektivtrafik och fjärrvärmeutbyggnad. Hållbara färdmedel prioriteras i planeringen och särskilt i Finspångs tätort. Fyrstegsprincipen är vägledande.

Förutsättningar för förtätning är tydligare vilket ger positiva konsekvenser för det fortsatta arbetet att minska klimatpåverkan.

- Klimatanpassning

Den pågående klimatförändringen förväntas öka antalet skyfall samt frekvensen av perioder med höga temperaturer. Ställningstaganden och riktlinjer som kan bidra till att förebygga konsekvenserna av ett ändrat klimat, redovisas i översiktsplanen vilket skapar goda möjligheter för ett fördjupat arbete med klimatanpassning och ger positiva konsekvenser.

- Hälsa och säkerhet

Förtätning i anslutning till vägar och verksamheter ökar risken för bullerpåverkan och olyckor med farligt gods. Industrier i form av många förorenade områden påverkar mark- och vattenmiljön samt förutsättningarna för framtida markanvändning. En tydlig redovisning av förutsättningar, hänsyn, strategier och riktlinjer för att hantera kända risker för hälsa och säkerhet skapar möjligheter för att hantera dessa frågor i planeringen. Översiktsplan 2020 skapar förutsättningar för omplacering av verksamheter med farligt gods till nya perifera lägen. I samband med exploatering skapas förutsättningar för sanering av förorenad mark. Sammantaget bedöms redovisade strategier och åtgärder skapa förutsättningar för positiva konsekvenser för hälsa och säkerhet.

Sammanvägd bedömning

För miljöaspekterna vatten, energi och klimat, klimatanpassning samt hälsa och säkerhet bedöms konsekvenserna kunna bli positiva. För kulturmiljö bedöms konsekvenserna kunna bli neutrala. För natur och friluftsliv bedöms små negativa konsekvenser kunna uppstå. Inga stora konsekvenser och betydande negativa effekter bedöms behöva uppstå av föreslagen översiktsplan under förutsättning att riktlinjer och ställningstaganden följs. Översiktsplan 2011 bedöms i jämförelse enbart bidra med positiva konsekvenser för miljöaspekten energi och klimat. Övriga miljöaspekter bedöms ge neutrala eller negativa konsekvenser.

Översiktsplan 2020 har i huvudsak anpassats utifrån riksintressen, vattenskyddsområden, strandskydd och natura 2000-områden i sin planering av mark- och vattenanvändning. Ett par utvecklingsområden ligger inom påverkanszoner för vattenskyddsområden och föreskrifter behöver beaktas. För riksintresse yrkesfiske samt riksintresse kulturmiljö vid Risinge redovisar kommunen även egna förslag till avgränsning.

Miljökvalitetsnormer för luft och buller bedöms inte överskridas. För miljökvalitetsnormer för ytvatten krävs aktivt arbete för att uppnå beslutade kvalitetskrav till år 2027. Detta behöver hanteras i den fortsatta planeringsprocessen och kommunens arbete med vattenförvaltning.

Ställningstaganden i översiktsplanen visar god överensstämmelse med beslutade nationella miljömål. I vissa övergripande frågeställningar finns målkonflikter samt kumulativa effekter som kräver en fördjupad analys som underlag för ställningstagande i den fortsatta planeringen.

Att genomföra och följa upp

Översiktsplanen ger underlag för detaljplanering och bygglovgivning där beslutade riktlinjer och inriktningar ska tillämpas vilket gör att ett flertal relaterade styrdokument behöver uppdateras. Nya styrdokument som behöver tas fram redovisas. Kommunen redovisas även behov av fortsatt utredningsarbete inom områdena bebyggelseutveckling, teknisk försörjning, kommunikation och trafik samt klimatanpassning i genomförandet av översiktsplanen.

Uppföljning av miljötillståndet i kommunen sker bland annat inom Östergötlands luftvårdsförbund samt genom kontrollprogrammen för vattenvårdsförbunden för Motala Ström samt Nyköpingsån. Länsstyrelsen sammanställer statistik för den nationella miljömålsuppföljningen.

1 Inledning

Hela Finspång växer vilket får konsekvenser för miljön. Framtid Finspång – Översiktsplan 2020 visar hur kommunen ska möta den nuvarande bostadsbristen samt planerad befolkningsökning från 22 000 till 30 000 invånare. Den nya översiktsplanen visar var nya bostäder, verksamheter och service kan etableras och hur lokala, nationella och globala mål om hållbar tillväxt kan uppfyllas. Översiktsplanens miljökonsekvenser har varit en naturlig del i hela processen där frågor som klimatanpassning och social hållbarhet fått ökad tyngd jämfört med tidigare planer. I miljökonsekvensbeskrivningen bedöms de viktigaste miljöaspekterna i enlighet med Miljöbalkens bestämmelser. Kommunens förutsättningar beskrivs och konsekvenserna av planförslaget bedöms i jämförelse med gällande översiktsplan från 2011.

1.1 Översiktsplanens syfte

En kommunal översiktsplan anger inriktningen för den långsiktiga utvecklingen av den fysiska miljön i kommunen. Kommunens markanvändning ska ge förutsättningar för en långsiktigt hållbar samhällsstruktur där olika sektorsintressen samordnas. En aktuell översiktsplan underlättar planering och utbyggnad av infrastruktur, etablering av nya verksamheter, service och bostäder samt är vägledande för detaljplanering och bygglovsprövning utanför detaljplanelagt område. Översiktsplanen är också kommunens viktigaste instrument för dialog mellan kommun och stat kring riksintressena. Den används även som underlag av andra myndigheter och aktörer i samhällsbyggnad ex Trafikverket och vid tillståndsprövning enligt Miljöbalken.

1.2 Miljöbedömning

Enlig miljöbalken 6 Kap 1§ är syftet med miljöbedömningen att integrera miljöaspekterna i planering och beslutsfattande så att en hållbar utveckling främjas. Bedömningen ska inte genomföras som ett separat moment utan löpande påverka ställningstaganden i planarbetet. Vilka miljöaspekter som ska beaktas i miljöbedömningen samråds med länsstyrelsen vid ett avgränsningssamråd.

Översiktsplanen bedöms utifrån de förutsättningar som råder i nuläget, förväntad påverkan av genomförandet på befintliga värden och fastställda mål för hållbarhet. Enligt miljöbalkens s k allmänna hänsynsregler ska marken vara lämplig för ändamålet.

Miljöbedömningen fokuserar på att identifiera, beskriva och bedöma direkta och indirekta effekter på miljö och människors hälsa. Effekterna kan vara både positiva och negativa, tillfälliga eller bestående, kumulativa eller inte kumulativa och uppstå på kort eller lång sikt. Effekterna kan även uppstå utanför det aktuella området.

Relevanta frågor att bedöma i en översiktsplan rör framför allt lokaliseringsprinciper och effekter av föreslagen markanvändning.

Miljökonsekvensbeskrivningen har upprättats i enlighet med 6 kap. miljöbalken samt regelverket i miljöbedömningsförordningen. Naturvårdsverkets Vägledning för strategisk miljöbedömning har använts som stöd i arbetet.

Bedömningen av miljökonsekvenser har genomförts med utgångspunkt från redovisade värden, relevanta miljömål, riktvärden och beslutade miljö kvalitetsnormer. De direkta konsekvenserna av en översiktsplan är svåra att bedöma och många olika faktorer kan

påverka bedömningarna. Bedömningarna i denna MKB sammanfattas utifrån om planen medför *möjlighet till positiva konsekvenser eller innebär risk för negativa konsekvenser*. I de fall då ställningstaganden i planförslaget medför tydliga konsekvenser bedöms de som *positiva* eller *negativa*. Om planernas genomförande inte innebär någon signifikant effekt på miljöaspekten bedöms konsekvensen som neutral.

De negativa konsekvenserna bedöms i två nivåer, små eller stora negativa konsekvenser. Små negativa konsekvenser innebär att de negativa effekterna är hanterbara i fortsatt planering och att höga miljövärden eller boende och hälsa inte påverkas på ett betydande sätt. Stora negativa konsekvenser har särskiljts då det innebär att höga värden eller boende och hälsa påverkas på ett betydande sätt av föreslagen planering.

1.3 Avgränsning av miljökonsekvensbeskrivning

Avgränsningssamråd genomfördes med Länsstyrelsen 2018-03-01. En översiktsplan ska enligt MB 6 Kap 3§ alltid antas medföra betydande miljöpåverkan och ska därför miljöbedömas. Miljöbedömningen kommer att genomföras i enlighet med den nya förordningen (SFS 2017:966) som trädde i kraft 2018-01-01. En miljöbedömning är den process i vilken en miljökonsekvensbeskrivning (MKB) utarbetas. I miljöbedömningen ingår bland annat att en miljökonsekvensbeskrivning upprättas, att samråd genomförs och att resultatet av samrådet beaktas i beslutsprocessen samt att information om antagandebeslut lämnas.

Översiktsplanen omfattar hela Finspångs kommun men om det uppstår konsekvenser utanför planområdet så kommer även dessa att beskrivas.

Miljökonsekvensbeskrivningen omfattar bedömning av de betydande miljöaspekter som beslutades vid avgränsningssamrådet med Länsstyrelsen 2018-03-01. Den sakliga avgränsningen omfattar följande områden:

- Natur och friluftsliv
- Kulturmiljö
- Vatten
- Energi och klimat
- Klimatanpassning
- Hälsa och säkerhet
- Social hållbarhet (redovisas under flik 9 i Översiktsplan 2020)

Planens effekter har även analyserats utifrån nationella mål, formella skydd och miljökvalitetsnormer och kumulativa effekter. Avslutningsvis görs en samlad bedömning av planens konsekvenser och eventuella målkonflikter.

Miljökonsekvensbeskrivningens detaljningsnivå har anpassats utifrån översiktsplanens syfte. Frågor som hanteras i relaterad planering bedöms endast på en översiktlig nivå i miljökonsekvensbeskrivningen.

2 Planförslag och alternativ

Miljökonsekvensbeskrivningen redovisar rådande förutsättningar i form av ett nuläge, planförslaget samt ett nollalternativ för de betydande miljöaspekter som beslutades vid avgränsningssamrådet. Nedanstående beskrivning av planförslag och alternativ baseras på texter i översiktsplan 2011 respektive översiktsplan 2020.

2.1 Nuläge

Nuläge beskriver rådande förhållanden inom planområdet som underlag för analys av påverkan från planförslaget respektive nollalternativet. Hur redan antagna mål, planer och program påverkar läget ska beaktas. Beskrivning av nuläge baseras på de kunskapsunderlag som redovisas i planförslaget.

2.2 Planförslaget Framtid Finspång – Översiktsplan 2020

Syftet med den nya översiktsplanen är att möta det nya tillväxtmålet att kommunen ska öka från idag 22 000 till 30 000 invånare år 2035 samt hantera den nuvarande bostadsbristen i Finspång. Det är även brist på mark för nya och växande offentliga verksamheter samt för näringslivet. I översiktsplanen redovisas nya utvecklingsområden samt riktlinjer för etablering av nya bostäder, verksamheter och service.

Finspångs tätort är viktig för hela kommunens utveckling. Merparten av den önskade befolkningsökningen och tillväxten bedöms ske i Finspångs tätort. Genom att förtäta och inkludera de näraliggande orterna Falla, Butbro och Lotorp skapas en större sammanhängande tätort med både nya bostäder, service och verksamhetsområden. I översiktsplanen bekräftas en ny förbifart för riksväg 51 väster om Finspång. Den redovisade sträckningen för riksväg 51 möjliggör förtätning av Finspångs centrum samt utveckling av nya verksamhetsområden väster om tätorten.

Utvecklingen på landsbygden ska i första hand ske i de prioriterade orterna Hällestad Borggård och Rejmyre som ska erbjuda en basservice både för orten och omgivande landsbygd. Även övriga orter kan ha verksamheter, kommersiell och offentlig service och kollektivtrafik men i varierande omfattning. Landsbygden utgör merparten av Finspångs kommuns yta och utgörs till största delen av produktionsmark för skogs- och jordbruksnäringen. Dessa marker rymmer stora biologiska värden som i många fall är beroende av ett aktivt lantbruk för att bestå.

Behovet av nya bostäder för att möta den förväntade befolkningsökningen samt nuvarande bostadsbehov uppgår till cirka 4450 bostäder fram till 2035. Det årliga byggbehovet beräknas till cirka 310 bostäder per år under perioden 2026-2035 vid en linjär befolkningsökning (Bostadsförsörjningsprogram, 2019).

För att möta efterfrågan på bostäder ställs krav på utveckling av centrala samhällsfunktioner som vägar och kommunikationsstråk, vatten och avlopp, skolor, vård- och omsorg och övrig samhällsservice vilket måste beaktas i planeringen.

De globala hållbarhetsmålen Agenda 2030 ligger till grund för den nya översiktsplanen. Nya aspekter som beaktats i planarbetet är klimatanpassning och social hållbarhet där nya vägledningar och utarbetade metoder tillämpats.

2.3 Nollalternativ Finspång Översiktsplan 2011

Om inte en ny översiktsplan kommer att antas kommer utvecklingen i Finspång att utgå ifrån gällande Översiktsplan från 2011.

Målet i Översiktsplan 2011 var att befolkningsmängden år 2019 skulle uppgå till 22 000 invånare. Kommunen har sedan 2009 haft en positiv befolkningsutveckling vilket gör att befolkningsmålen som sattes i Översiktsplan 2011 sannolikt kommer att nås under år 2020. Befolkningsökningen sker både i huvudorten, kommunens mindre orter samt på omgivande landsbygd.

Översiktsplan 2011 ger förutsättningar för ny bebyggelse främst i Finspångs tätort och i stråket mellan Finspång och Norrköping längs riksväg 51. På landsbygden och de mindre orterna ges möjlighet till utveckling i utpekade områden för landsbygdsutveckling i strandnära läge (LIS), i områden med befintliga detaljplaner samt i stråk som utpekats som lämpliga utvecklingsområden. Lämpliga stråk för utvecklingsområden är Finspång – Norrköping, Risinge, Falla – Doversund samt Tisnareområdet.

I översiktsplanen reserveras mark för två alternativa sträckningar för förbifart riksväg 51 Finspång.

Under nollalternativet redovisas för varje miljöaspekt en framskrivning av nuläget, dvs hur det nuvarande tillståndet i miljön förväntas att förändras om den nya översiktsplanen inte skulle antas. Nollalternativet beskriver sådana effekter som kan förutses utifrån gällande förutsättningar på platsen eller i området.

Planeringsunderlag har förutsatts gälla parallellt med Finspång översiktsplan 2011. Interna styrdokument och planeringsunderlag redovisas under punkt 10.3.

Länsstyrelsens synpunkter på Översiktsplan för Finspångs kommun (2011) har beaktats i bedömningen av nollalternativet.

2.4 Relaterad planering

Underlag

I översiktsplanen redovisas interna styrdokument, externa rapporter och andra planeringsunderlag som använts i arbetet. Planeringsunderlagen kan vara både politiskt beslutade eller enbart arbetsmaterial.

Vissa underlag föreslås upphävas i samband med antagande av översiktsplan 2020.

Fortsatt planering

Översiktsplanen ger underlag för planläggning och lovgivning. I översiktsplanen identifieras och redovisas även behov av fortsatt utredningsarbete.

3 Skyddade områden, miljömål och miljö kvalitetsnormer

Enligt 6 kap. 11 § punkt d ska miljökonsekvensbeskrivningen innehålla uppgifter om hur hänsyn tas till relevanta miljö kvalitetsmål och andra miljöhänsyn. I avsnitt 3 redovisas befintliga värden samt kommunens ställningstaganden. Påverkan, effekter och konsekvenser redovisas under respektive miljöaspekt i avsnitt 4. I avsnitt 5 beskrivs hur planen uppfyller beslutade miljömål och miljö kvalitetsmål samt en samlad miljöbedömning baserad på påverkan på riksintressen och andra miljöhänsyn, målkonflikter, kumulativa effekter och osäkerheter

3.1 Riksintressen

I översiktsplanen redovisas samtliga områden av riksintresse på karta. I flik 8 Riksintressen (Översiktsplan 2020), presenteras statliga intressen med en värdebeskrivning och ett ställningstagande för hur befintliga värden ska säkerställas.

Riksintresse för naturvård

Riksintressen för naturvård pekas ut i enlighet med 3 kap. 6 § miljöbalken. Alla områden som är utpekade som riksintressen för naturvård har naturvärdesklass 1 i kommunens Natur- och friluftspan. Riksintressenas avgränsning har gjorts av Länsstyrelsen.

- I Finspångs kommun finns sju områden av riksintresse för naturvård.
- Emmaån ligger i anslutning till orten Grytgöl.

Tabell 1. Områden av riksintresse för naturvård

Område	Status skydd	Berörs av Översiktsplan 2020
Emmaån	Miljö kvalitetsnormer	Nej
Motala äng	Natura 2000, ingår i nationell bevarandeplan för odlingslandskapet	Nej
Regnaholm	Naturreservat	Nej
Tyresfall	Natura 2000, ingår i nationell bevarandeplan för odlingslandskapet	Nej
Stora Mossen, Igelfors	Natura 2000, ingår i den nationella myrskyddsplanen	Nej
Stora Runkan	Skydd saknas	Nej
Vångaförkastningen	Skydd saknas	Nej

Riksintresse för kulturmiljö

Mark- och vattenområde där särskild hänsyn bör eller ska tas till den värdefulla kulturmiljön enligt miljöbalkens 3 kap 6 §. Riksintressenas avgränsning har gjorts av Länsstyrelsen.

- I Finspångs kommun finns fem områden av riksintresse för kulturmiljö.
- Norra delen av riksintresse Risinge berörs av förslag till nytt verksamhetsområde Södralund. Finspångs kommun delar inte statens uppfattning om avgränsning av riksintresseområdet. I översiktsplanen föreslås en ny avgränsning.

Tabell 2. Områden av riksintresse för kulturmiljö

Område	Status	Berörs av Översiktsplan 2020
Finspångs slott och bruksmiljö	Detaljplanelagt	Ja
Häfla Hammarsmedja	Byggnadsminne	Nej
Risinge	Kyrkan och prästgårdsmiljön skyddade enligt kulturminneslagen. Områdesbestämmelser ska tas fram för att säkerställa objektets värden.	Ja
Skedevi kyrkomiljö	Objekt inom området är skyddade av kulturminneslagen. Områdesbestämmelser ska tas fram för att säkerställa objektets värden.	Nej
Sonstorps bruk	Byggnadsminne. Områdesbestämmelser ska tas fram för att säkerställa objektets värden.	Nej

Riksintresse för yrkesfiske

Mark och vattenområde som är av betydelse för yrkesfisket ska så långt möjligt skyddas mot åtgärder som kan påtagligt försvåra näringens bedrivande. Havs- och vattenmyndigheten ansvarar för utpekande av riksintresse för yrkesfisket.

Glan är tillsammans med Dovert och Skutbosjön utpekad som fångstplats med omfattande fiskeaktivitet eller unika förutsättningar för visst fiske. Yrkesfisket ställer också krav på navigerbara leder, landningsplatser, frysmöjligheter och vägar.

Finspångs kommun föreslår att riksintresset begränsas så att Dovert och Skutbosjön inte omfattas. Länsstyrelsen delar kommunens bedömning att Dovert och Skutbosjön kan utgå ur riksintresset för yrkesfiske (Samrådsyttrande Länsstyrelsen i Östergötland, 2019).

Förslag riksintresse för industriell produktion

Riksintresse för industriell produktion hanteras av Tillväxtverket i samverkan med länsstyrelsen och berörda kommuner. Finspångs kommun har till Länsstyrelsen i Östergötland föreslagit att det samlande industriområdet i Finspångs tätort inklusive de markreservationer som gjorts i Översiktsplan 2011 för industriernas expansionsmöjligheter ska utgöra riksintresse för industriell produktion. Något beslut om utpekande av riksintresse för industriell produktion har Tillväxtverket fortfarande inte fattat (april 2020).

Det föreslagna området berör riksintresse för kulturmiljö kring Finspångs slott och bruksmiljö, se figur 1. Riksintresse om industriell produktion kommer att prioriteras. Dock ska särskild hänsyn tas till slottsområdet med dess parker.



Figur 1. Förslag avgränsning riksintresse industriell produktion (Översiktsplan 2020)

Riksintresse energiproduktion – vindbruk

Energimyndigheten har ansvar för att peka ut områden med särskilt goda vindförutsättningar som är av riksintresse för vindbruk. Angivna riksintresseanspråk är framtagna med hänsyn till försörjningstrygghet och ur ett energiperspektiv. Finspångs kommun berörs av ett område av riksintresse för vindbruk. Området ligger i den norra delen av kommunen och berör även delar av Örebro kommun.

Finspångs kommun anser att möjlighet till lokal produktion av förnyelsebar energi är en viktig del i ett hållbart samhälle. Finspångs kommun bedömer att riksintresset ska kvarstå tills ett eventuellt borttagande är prioriterat och beslutat av ansvarig myndighet.

Vilket intresse som väger tyngst får avgöras i kommande planering.

Riksintresse kommunikationer

Riksväg 51 genom Finspång utgör en del av förbindelse av riksintresse mellan Norrköping och Örebro.

Riksintresse för kommunikationer ska prioriteras och markreservat ska säkerställas för förbifart väster i Finspångs tätort samt för sträckan Ljusfallshammar – länsgränsen.

Riksintresse totalförsvaret

Finspång berörs av stoppområde för höga objekt och MSA-område för Malmens flottiljflygplats. Riksintresset kan framför allt påverkas av uppförande av höga byggnadsverk. Samråd ska ske med Försvarsmakten vid planering för höga objekt inom stoppområde för höga objekt och MSA-område. Inom tätbebyggt område gäller samråd för objekt högre än 45 meter och utanför tätbebyggt område 20 meter.

3.2 Skyddade områden

3.2.1. Natura 2000

I Finspångs kommun ingår 11 områden i nätverket Natura 2000. Av dessa har fem områden dessutom formellt skydd som naturreservat och fyra har utpekats som riksintresse för naturvården. Tre områden vars unika värden är kopplade till kulturlandskapets hävdberoende värden har utpekats som områden i nätverket Natura 2000 men saknar övrigt skydd.

Enligt 4 kap 8§ MB utgör Natura 2000-områden även riksintresse för naturvård. I Sverige regleras Natura 2000 i Miljöbalken 7 kap 27 – 29§§ samt förordningen om områdesskydd. Sverige har förbundit sig att bevara den biologiska mångfalden genom att följa de s k fågel- samt art- och habitatdirektiven.

Särskild tillståndsplikt gäller åtgärder som kan skada ett Natura 2000-område både inom det avgränsade området samt förändringar i dess omgivning som orsaka en negativ påverkan på naturmiljön.

3.2.2. Naturreservat

Bestämmelserna om naturreservat finns i miljöbalken. Skyddet kan ha flera syften: att bevara biologisk mångfald, vårda och bevara värdefulla naturmiljöer eller tillgodose behov för friluftslivet.

I Finspång finns 27 naturreservat som representerar ett brett urval av naturtyper (Länsstyrelsen, 2020-03-24). Framförallt är det gammal skog som skyddats.

3.2.3. Biotopskyddsområde och andra naturskydd

Biotopskyddsområde används för små mark- och vattenområden, så kallade biotoper. Det är områden som på grund av sina särskilda egenskaper är värdefulla livsmiljöer för hotade djur- eller växtarter. Biotoperna är också viktiga för vanligare arter, samt för omväxling i landskapet. Det finns två olika former av biotopskyddsområde; generellt skydd för vissa biotyper samt skydd för en särskild biotop (beslutas i varje enskilt fall) (Naturvårdsverket 2018). Biotopskydd skyddas enligt 7 kap. 11 § Miljöbalken.

Särpräglade naturföremål som flyttblock, jättegrutor eller gamla och storvuxna träd kan skyddas som naturminne enligt 7 kap. 10 § Miljöbalken.

3.3 Skyddade arter

Flera av Sveriges arter är skyddade med stöd av olika nationella eller internationella lagar och konventioner. Vilka arter som omfattas av skydd beskrivs i artskyddsförordningen. Om det finns behov av särskilt skydd för en djur- eller växtart inom ett visst område får länsstyrelsen eller kommunen meddela föreskrifter som inskränker rätten till jakt och fiske eller allmänhetens eller markägarens rätt att uppehålla sig i området under perioder då arterna är särskilt känsliga (7 kap 12§ MB).

För att långsiktigt bevara livskraftiga bestånd av skyddade arter, s k gynnsam bevarandestatus, krävs en grön infrastruktur som kan erbjuda ekologiskt funktionella nätverk av livsmiljöer och strukturer. En fungerande grön infrastruktur bidrar inte bara till bevarande av biologisk mångfald utan upprätthåller även ekosystemens status och stärker därmed viktiga ekosystemtjänster.

Arbetet med grön infrastruktur innebär skydd, bevarande, restaurering och återskapande av livsmiljöer som måste beaktas i den fysiska planeringen. Genom att uppmärksamma grön infrastruktur på översiktsplanens markanvändningskarta blir det lättare att ta hänsyn till och utveckla den gröna infrastrukturen vid beslut om markanvändning.

De miljöer som krävs för att hotade arter regionalt ska överleva på sikt beskrivs av länsstyrelsen i en handlingsplan för grön infrastruktur (Handlingsplan för grön infrastruktur, 2018). I handlingsplanen utpekade värdestrakter i Finspång för torra-friska blomrika gräsmarker, ädellövmiljöer, vattendragmiljöer. Grön infrastruktur utpekade som en prioriterad aspekt i fysisk planering. Värderingen baseras på regionala och nationella analyser.

Utpekade värdestrakter i Finspångs kommun är Finspångs dalgång och området Rejmyre - Tisnaren. Båda områdena hyser höga värden både för blomrika gräsmarker, ädellöv samt vattenmiljöer. Kommunens Natur- och friluftsplan utgör ett kunskapsunderlag där befintliga värden beskrivs i en objektstatalog med åtgärdsprogram (Natur- och friluftsplan, 2020).

3.4 Strandskydd

Strandskydd gäller generellt för land- och vattenområdet inom 100 meter på land och i vatten från strandlinjen enligt 7 kap. 13–18 §§ MB. Strandskyddet omfattar även miljön under vattnet.

Syftet med strandskyddet är att trygga förutsättningarna för allmänhetens friluftsliv och att bevara goda livsvillkor för djur och växter. Inom strandskyddat område får inte nya byggnader, anläggningar eller anordningar uppföras utan tillstånd. Inte heller grävarbeten får utföras. Åtgärder får heller inte vidtas som väsentligt kan försämra livsvillkoren för djur- eller växtarter. Kommunen kan vid framtagande av nya detaljplaner, genom en administrativ bestämmelse, upphäva strandskyddet om det finns särskilda skäl enligt 7 kap 18 c-d § miljöbalken, och om intresset av att ta området i anspråk på det sätt som avses med planen väger tyngre än strandskyddsintresset. För att få dispens om undantag från strandskyddet krävs särskilda skäl och att åtgärderna är förenliga med strandskyddets syften.

För att gynna utvecklingen på landsbygden har Finspångs kommun utpekat så kallade LIS-områden där kommunen bedömer att det finns förutsättningar för att bevilja dispens från strandskyddet. Totalt utpekade sju områden för utvecklingen av bostadsbebyggelse och fem områden för utveckling av besöksnäring och rekreation.

3.5 Dricksvattenförekomster

Enligt vattendirektivets artikel 7 ska vattenförekomster som används för dricksvattenuttag större än 10m³ per dag i snitt eller som förser fler än 50 personer med dricksvatten, skyddas för att garantera tillgången på vatten av god kvalitet. Även reservvattentäkter kan omfattas av skydd. I Finspång finns sju dricksvattenuttag som omfattas av vattendirektivets artikel 7 (Finspångskartan, 2020):

- Hävla
- Hunn
- Byle
- Grytgöl
- Glan

- Bleken med överföringsledning från Näfssjön
- Igelfors

I kommunen finns även 17 vattentäkter som förser kommersiell eller offentlig verksamhet med dricksvatten och som därför omfattas av Livsmedelsverkets föreskrifter för dricksvatten. Vattenskyddsområde har upprättats för två av dessa, Ingelsta 2:4 och Mo 2:9. Utöver dessa finns det även cirka 2000 enskilda dricksvattentäkter.

3.6 Miljömål

Sverige har antagit 16 nationella miljömål som visar vägen mot ett hållbart samhälle. Målen konkretiseras i 21 miljö kvalitetsmål. För fysisk planering är framförallt miljömålet God bebyggd miljö vägledande. Hur vi bor och lever påverkar miljön på många sätt. Den kommunala översiktsplanen är ett avgörande verktyg för att skapa förutsättningar för ett hållbart samhälle.

Finspångs kommun implementerar relevanta miljömål i kommunala planer och program med fokus på konkreta åtgärder.

3.7 Miljö kvalitetsnormer

Miljö kvalitetsnormer (MKN) regleras i 5 kap MB. Det beskriver lägsta godtagbara miljö kvalitet inom ämnesområdena utomhusluft, omgivningsbuller och vatten. MKN omfattar dels gränsvärden som ej får över- eller underskridas, dels riktvärden som skall eftersträvas och ej bör överskridas. Miljö kvalitetsnormerna med åtgärdsprogrammen fungerar som styrmedel för att styra i riktning mot de nationella miljö kvalitetsmålen. Miljö kvalitetsnormerna anger även en högsta acceptabel föroreningsnivå till skydd för människors hälsa och miljön.

Kommunerna är skyldiga att i sin fysiska planering samt prövning enligt plan- och bygglagen agera så att miljö kvalitetsnormerna kan följas.

Miljö kvalitetsnormer Luft

Miljö kvalitetsnormer för luft bidrar till att miljö kvalitetsmålet ”Frisk luft” ska uppnås. Vägtrafiken är den dominerande orsaken till överskridande av miljö kvalitetsnormer för kväveoxider och partiklar (PM10).

Beslutade miljö kvalitetsnormer för luft överskrids inte i Finspångs kommun.

Miljö kvalitetsnormer Buller

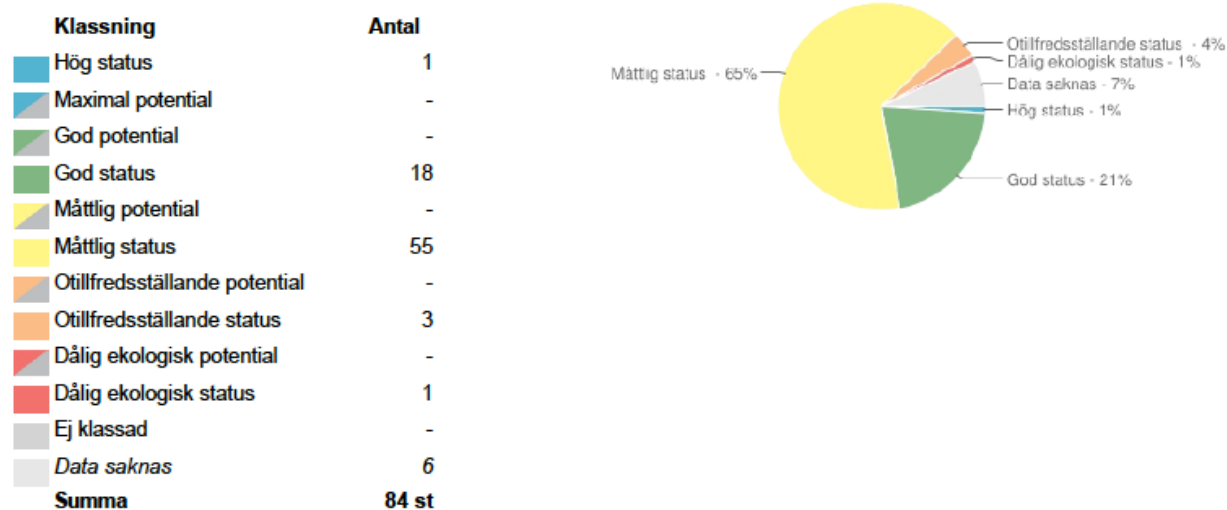
Kommuner med färre än 100 000 invånare omfattas inte av krav på åtgärdsprogram för omgivningsbuller. Alla kommuner ska dock i sitt uppdrag verka för att begränsa buller med utgångspunkt från miljö balkens allmänna hänsynsregler.

I Finspång finns inte heller några större vägar, järnvägar eller civila flygplatser som kräver åtgärdsprogram.

Miljö kvalitetsnormer Ytvatten

Alla större sjöar och vattendrag i Sverige har klassificerats utifrån vattnets nuvarande status. För de klassade ytvatten redovisas både ekologisk och kemisk status, miljö problem och påverkanskällor. Miljö kvalitetsnormen är det krav på vattenkvaliteten som ska uppnås till ett

visst år. Enligt miljö kvalitetsnormen ska alla vatten ha god status år 2015 men undantag kan medges. I Vatteninformationssystem Sverige (VISS) redovisas beslutad miljö kvalitetsnorm, miljöproblem och åtgärder för alla klassificerade sjöar och vattendrag. I VISS fanns 2020-03-24 i Finspångs kommun 32 sjöar, 52 vattendrag samt 22 grundvatten med klassad status och beslutad miljö kvalitetsnorm, se översikt i figur 2 nedan. Fyra ytvatten har otillfredsställande eller dålig status varav två är sjöar och två är vattendrag, se tabell 3 nedan)



Figur 2. Rapport områdesstatistik avseende ekologisk status i klassificerade ytvatten i Finspångs kommun (Källa: VISS 2020-03-24)

Tabell 3 Sammanställning ytvatten med dålig eller otillfredsställande ekologisk status samt kvalitetskrav (Källa: VISS 2020-03-24)

Vattenförekomst	Ekologisk status	Kvalitetskrav	Miljöproblem
Dovern	Otillfredsställande	2027	Övergödning, konnektivitet, miljögifter
Glan	Otillfredsställande	2027	Konnektivitet, övergödning, miljögifter
Emmaån/Boverkeån del av	Dålig	2027	Konnektivitet, flödesregleringar
Älgsjöbacken	Otillfredsställande	-	Fisksamhälle

Vanligast förekommande miljöproblem i kommunens sjöar med otillfredsställande ekologisk status är övergödning på grund av belastning av näringsämnen. I vattendragen är det framförallt morfologiska förändringar i kontinuitet genom dammar, barriärer och slussar eller hydrologisk regim (vattenkraft) som påverkar status.

Alla ytvatten utom Dovern uppnår god kemisk status om polybromerade difenyletrar samt kvicksilver undantas. Dessa ämnen förekommer i förhöjda halter i alla Sveriges vatten på grund av atmosfäriskt nedfall (VISS, 2020). Utpekade miljöproblem i Dovern är organiska föroreningar (antracen, PAH samt tributyltenn) i sediment. Efterbehandling av miljögifter i Skutbosjön i Dovern ingår i Vattenmyndighetens åtgärdsprogram.

Miljökvalitetsnormer grundvatten

Miljökvalitetsnormer för grundvatten omfattar kvalitativ (kemisk) och kvantitativ status. Kriterierna för klassificering av kvalitativ status har nyligen kompletterats med riktvärden för nya ämnen (PFAS, bekämpningsmedel, dioxin). Totalt redovisas i Finspångs kommun 22 stycken klassade grundvattenförekomster i VISS. Samtliga grundvatten uppfyller kraven på god kemisk och kvantitativ status.

4 Miljökonsekvenser

Efter genomfört samråd av översiktsplanen har kommunen genomfört en förnyad bedömning av samtliga områden för förtätning, utvecklingsområden samt verksamhetsområden. Redovisade förslag till utveckling av Finspångs tätort samt landsbygd har granskats och analyserats i förhållande till de betydande miljöaspekter som beslutades vid avgränsningssamrådet med länsstyrelsen 2018.

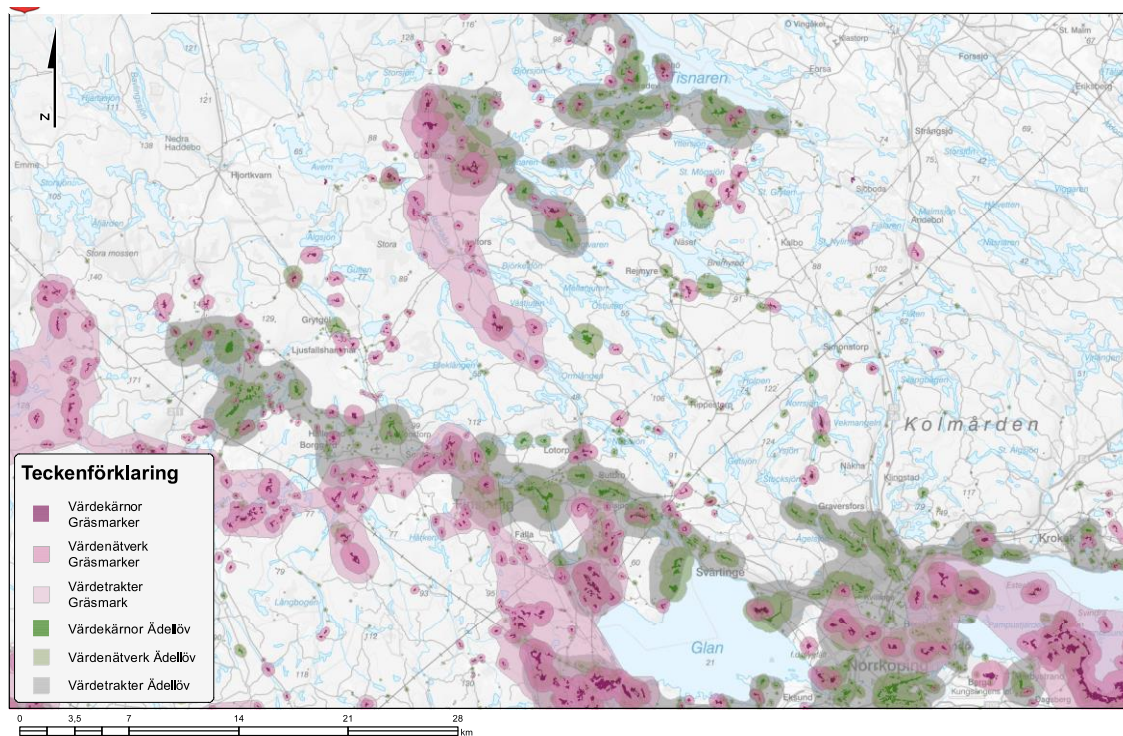
4.1 Naturmiljö och friluftsliv

Finspång har en rik och omväxlande natur med ett varierat växt- och djurliv. Naturen är en värdefull kvalitet som erbjuder attraktiva miljöer för rekreation och friluftsliv för boende. Naturen bidrar även med viktiga ekosystemtjänster samt skapar förutsättningar för olika arters överlevnad.

Nuläge

Kommunen ingår i skogslandskapet Tiveden-Tylöskogen-Kolmården med en sprickdalsbetonad terräng med mjukt rundade former som domineras av barrskog, sjöar och våtmarker. I ett stråk genom centrala Finspång från Ljusfallshammar via Hällestad, Sonstorp och Finspång och vidare ner till Glan öppnar sig ett slättlandskap med gammal jordbruksbygd. Odlingsmark finns även i anslutning till andra orter som Grytgöl, Vistinge, Kolstad, Regna, Igelfors samt runt Tisnarebygden. I länsstyrelsens handlingsplan för grön infrastruktur utpekade tre naturtyper med utpekade värdestrakter i Finspångs kommun; torra-friska blomrika gräsmarker (2 st), ädellövmiljöer (3 st) och sandmarker (1 st), se figur 3. Värdestrakterna överensstämmer med det äldre odlingslandskapets utbredning och har utvecklats i samspel med mänsklig hävd. För att värdestrakterna på sikt ska kunna bevara sina värden måste de bilda sammanhängande områden, så kallade värdenätverk. Den regionala handlingsplanens kartor är avsedda att fungera som verktyg för planering och genomförande av miljömålen.

En ny aktuell natur- och friluftslivsplan ersätter naturvårdsprogrammet, den nya planen antogs av kommunfullmäktige i Finspång i april 2020.



Figur 3. Värdekärnor grön infrastruktur i Östergötland (Länsstyrelsens handlingsplan 2018)

I Finspångs kommun är det alltid nära till naturen. I anslutning till Finspång tätort finns även tre stora tätortsnära rekreationsområden med motionsspår, stigar och badplats. Centralt i Finspång finns det stora sport- och rekreationsområdet Arena Grosvad.

För att rädda hotade arter krävs ett landskapsperspektiv där viktiga värdekärnor och värdefulla samband i värdenätverken identifieras och bevaras. Exploatering samt skapande av barriärer är direkta hot mot befintliga värden kopplat till fysisk planering. Svag eller utebliven hävd är sammantaget det största hotet mot odlingslandskapets värden (Regional handlingsplan för grön infrastruktur i Östergötland, del 3. 2020-04-04). I den regionala handlingsplanen för grön infrastruktur redovisas olika åtgärdsstrategier i syfte att motverka de direkta hoten. Tre åtgärdsstrategier är direkt relevanta för den fysiska planeringen på en översiktlig nivå, stöd till en levande landsbygd, god planering av infrastruktur samt skydd och bevarande av värdefulla områden.

Påverkan planförslag

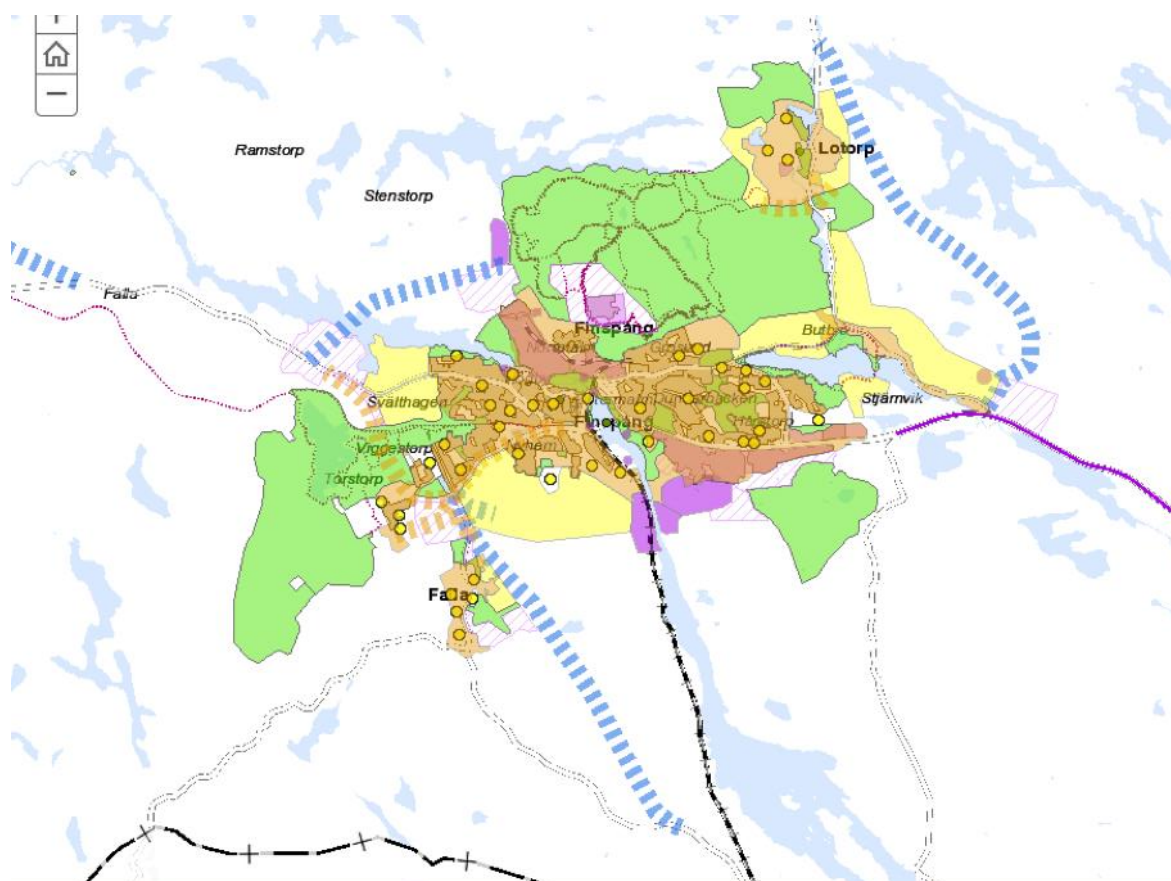
Finspångs tätort är viktig för kommunens utveckling och merparten av befolkningsökningen bedöms ske i Finspångs tätort. Nödvändig areal för tillväxt bedöms inte rymmas enbart i förtätningsområden. Översiktsplanen omfattar 41 förtätningsområden i Finspångs tätort samt 20 nya utvecklingsområden för framtida bebyggelse och service. För verksamheter föreslås 13 nya områden.

Finspångs tätort

I tätortsnära lägen prioriteras bebyggelse. Finspångs tätortsutveckling planeras ske både genom förtätning och att ny mark tas i anspråk. Inom utpekade orter ska bebyggelse och service som bidrar till ortens utveckling prioriteras. Fler strandnära områden ska

tillgängliggöras för rekreation och bostäder. Tillgången till gröna stråk och ytor ska säkerställas för öka livskvalitet och del i en hållbar ort.

I markanvändningskartan för orterna redovisas orternas övergripande grönstruktur. I Finspångs tätort utpekas tre stora områden, Grosvad/Lunddalen i norr, Viberg/Ölsta i sydost samt komplexet Torstorp, Viggestorp, Mäseln, Atlandslunden i sydväst, se figur 4 nedan.



Figur 4. Markanvändning Finspångs tätort. Grönstruktur är markerad med grön färg. Ljust brun = Befintlig stadbygd, Gul prick = förtätning. Ljust gul yta = Utvecklingsområde. Lila = verksamhetsområde. Lila skraffering = utvecklingsområde verksamheter) (flik 3, Översiktsplan 2020)

Enligt översiktsplanens riktlinjer ska brukningsvärd jordbruksmark i möjligaste mån bevaras för fortsatt brukande. Odlingslandskapet utpekas även som ett särskilt värde för tätortsnära rekreation. Tillväxt ska i första hand ske genom förtätning på redan ianspråktagen mark och skogsmark.

Både jordbruksmark och skogsmark planeras att tas i anspråk för utveckling av Finspångs tätort. Inom och i anslutning till de redovisade områdena finns flera naturvårdsobjekt.

Förslag till nytt verksamhetsområde i Södralundsområdet söder om Skäggebyvägen ligger i direkt anslutning till Ölstdalsjöns naturreservat som även är klassat som Natura 2000. Etableringen innebär en risk för påverkan på områdets hydrologi och skötsel vilket på sikt kan påverka bevarandestatus för utpekade arter (Bevarandeplan Ölstdalsjön, 2009). Kritiska

aspekter enligt områdets bevarandemål och utpekade arter enligt fågeldirektivet är häckningsbiotoper för rördrom och brun kärrhök. Hårdgörning av ytor uppströms kan ge upphov till ökad transport av näringsämnen vilket kan negativt påverka sjöns näringsstatus och siktdjup. Ölstadsjön har tidigare varit övergödd men har restaurerats. Förändrad markanvändning i närhet till betesmarker kan riskera att påverka förutsättningarna för fortsatt hävd. En förändrad landskapsbild kan ge en negativ påverkan på områdets värde för friluftslivet. Även tillgängligheten till naturreservatet kommer sannolikt att påverkas.

Sjön Gron ligger till stor del inom Finspångs tätort. Delar av den södra stranden reserveras för grönområde. Mellan Östra Hårstorp och Stjärnvik planeras ett nytt bostadsområde, Johanneslund vilket riskerar att påverka befintliga värden kopplat till ett äldre hävdberoende kulturlandskap. Bebyggelse ska enligt kommunens ställningstagande ske med hänsyn till omgivande landskap.

I de norra delarna av Finspångs tätort planeras nya utvecklingsområden bland annat Lotorp Västra och Östra samt Butbro Skogsbacke, som riskerar att påverka skog med höga naturvärden. Planerat verksamhetsområde vid Norrmalm/Grosvad påverkar det viktiga frilufts- och arenaområdet Grosvad. Natur- och friluftsvärden ska utredas i kommande planering.

I sydväst påverkas ett större grönområde med ett antal fritidsanläggningar i ett område med mycket höga naturvärden kopplat till mindre sjöar, öppna gräsmarker och skogsdungar med grova ekar. Här finns även en vandringsled runt sjön Mäseln. Området påverkas framförallt av markanspråk för planerad infrastruktur med ny förbifart riksväg 51 men även av planerade utvecklingsområden och verksamhetsområden vid Översätter.

Förtätning av Finspångs tätort är ett aktivt val för att hushålla med mark och vatten samt att skapa en hållbar samhällsstruktur med hög tillgänglighet till service och kollektivtrafik. Det allmänna intresset för bostäder värderas högre än områdets befintliga användning. Befintliga naturvärden har varit en del i utvärderingen och urvalsprocessen.

Landsbygd med orter

Inom redovisade avgränsning för ort prioriteras bebyggelse och service som bidrar till ortens utveckling. Utpekade områden i översiktsplanen bedöms som lämpliga för utveckling eller förtätning efter en övergripande utredning av föroreningar, dagvattenhantering, nuvarande markanvändning, riksintressen, naturvärden samt kringliggande bebyggelse. I samtliga geografiska områden behöver platsspecifika frågor utredas vidare i det fortsatta arbetet med att genomföra översiktsplanen. Grönstruktur utpekas i flertalet orter. Utpekad grönstruktur bekräftar delvis utpekade objekt i kommunens Natur- och friluftsplan vilket stärker områdenas status.

Särskilda riktlinjer har arbetats fram för landsbygdsutveckling i strandnära läge (LIS) som gäller både för bostadsändamål samt för besöksnäring och rekreation. Riktlinjerna hanterar viktiga aspekter som hur en fri passage utmed stranden ska säkerställas, gemensamma lösningar för vatten och avlopp, tillgänglighet till vattenmiljön, anslutning till vägnät samt möjlighet till båtplats.

Jordbruksmark

Jordbruksmark tas i anspråk för ortsutveckling i lägen där det allmänna intresset bostäder bedöms som högre än bevarandet av jordbruksmark. Samtliga områden som föreslås har bedömts lämpliga med hänsyn till nuvarande markanvändning för ändamålet i kommunens utredningsarbete.

I anslutning till Finspångs tätort bedöms utvecklingsområdena Malviken och Johanneslund vara av mycket stor strategisk betydelse för Finspångs utveckling. De areella näringarnas intressen ska prioriteras utanför prioriterade orter och orter.

Aktivt brukad jordbruksmark tas i anspråk för utvecklingsområden vid Johanneslund samt vid Översätter utmed riksväg 51 västerut. Nya verksamhetsområden föreslås på jordbruksmark vid Översätter och Gammalstorp i anslutning till nya riksväg 51, vid Torstorp i anslutningen mellan nya riksväg 51 och väg 215 samt i Falla och Fall Gullerstorps anslutning till väg 215. Även i utvecklingen av orter på landsbygden föreslås ett ianspråktagande av jordbruksmark med hänvisning till att den bland annat är strategiskt viktigt och strukturbildande för utvecklingen av Finspång. Nya utvecklingsområden som föreslås i översiktsplanen har prövats utifrån beslutad riktlinje (Strategi jordbruksmark, 2019).

För orterna Sonstorp, Ljusfallshammar, Grytgöl, Igelfors, Byle, och Hävla redovisar utvecklingsstrategin principer för utbyggnad. Ny mark tas även i anspråk vid Vistinge/Melby, Ryssnäs solklint och Kolstadbacken i det viktiga pendlingsstråket utmed riksväg 51 mellan Finspång och Norrköping. Enligt planförslaget tas jordbruksmark i anspråk med hänvisning till att den är mindre brukningsvärd och att alternativ saknas.

Infrastruktur

Översiktsplanen bekräftar förslag till ny infrastruktur med ny förbifart riksväg 51 väster om Finspång samt ny vägsträckning vid Sonstorp samt Hällestad. Enligt översiktsplanen måste stor hänsyn tas till befintlig bebyggelse, natur- och kulturlandskapet samt förutsättningarna att bruka och hålla jordbruksmarken öppen vid fortsatta studier av förbifartens dragning. Nya vägsträckningar innebär att ny mark tas i anspråk och att nuvarande samband i landskapet bryts vilket påverkar både friluftsliv och fortsatt jordbruksdrift. De frågor som framkommit under samrådet av Översiktsplan 2020 kommer att hanteras av Trafikverket under deras process med vägplanen. I den processen finns möjlighet att ställa frågor och lämna synpunkter.

I översiktsplanen redovisas även andra storskaliga infrastrukturprojekt som en ny infart till Finspångs tätort över Bönnern, förbifart Falla samt förbifart Butbro och Lotorp. Redovisade projekt bedöms som en förutsättning för samhällets utveckling. Ny infrastruktur medför stora markanspråk med risk för stora negativa konsekvenser för naturmiljön som kräver en separat process.

Planeringsförutsättningar naturvård

Finspångs kommuns natur- och friluftspan ska vara en del i beslutsunderlaget vid planläggning och lovgivning. Grönstrukturen är enligt planen en överordnad struktur som består av ett nätverk av små och stora gröna områden. I planen redovisas olika riktlinjer som ska beaktas i kommunens planering. Riktlinjerna rör betydelsen av ekosystemtjänster, möjlighet till varierande friluftsupplevelser för alla, hantering av blå- och grönstrukturer och kompensationsåtgärder som yttersta konsekvens när viktiga natur- och friluftsvärden får stå tillbaka.

Vid prövning av bygglov inom eller i direkt anslutning till värdefulla naturmiljöer ska samråd ske med naturvårdssamordnare eller motsvarande kompetens.

Inga objekt av riksintresse för naturvården berörs av planerad utveckling i översiktsplanen.

I utredningsarbetet har en översiktlig bedömning genomförts för samtliga nya utvecklings-, förtättnings- samt verksamhetsområden i syfte att identifiera förutsättningar, problem och nödvändiga åtgärder för att hantera frågor som rör natur- och friluftsliv. I

granskningshandlingen framgår vilka värden som ska beaktas i den fortsatta planeringen samt kvarstående utredningsbehov.

Det finns en risk för att viktiga värdekärnor och samband för grön infrastruktur för både torra gräsmarker och ädellöv påverkas negativt av översiktsplanens förslag till ny markanvändning.

Påverkan nollalternativ

Översiktsplan 2011 ger förutsättningar för ny bebyggelse främst i Finspångs tätort och i stråket mellan Finspång och Norrköping längs riksväg 51. På landsbygden och de mindre orterna ges möjlighet till utveckling i utpekade områden för landsbygdsutveckling i strandnära läge och i områden med befintliga detaljplaner samt i det stråk som utpekats som lämpliga utvecklingsområden.

Tätorternas omland ska säkerställa att det finns tillgång till natur, lantlig miljö och förutsättningar för de areella näringarnas fortlevnad. I planens ortsfördjupning finns anpassade riktlinjer för respektive tätort.

Tillkommande bebyggelse ska i första hand detaljplaneläggas. Översiktsplanen ger utrymme för enstaka tillskott av ny bebyggelse i utvecklingsstråk och på landsbygden utan stöd i detaljplan under förutsättning att en hållbar VA- och värmeförsörjning kan garanteras. Ny bebyggelse får inte försvåra lämplig utbyggnad i övrigt. Ny bebyggelse i randzonen beskrivs som ett hot som på sikt försvåra orternas utbyggnad på lång sikt samt vara till hinder för tätortsnära rekreation.

Mindre mark tas i anspråk för ny bebyggelse i anslutning framförallt till Finspångs tätort. Områden för friluftsliv och rekreation bevaras i nuvarande form.

I Översiktsplan 2011 redovisas 21 områden där det ska vara lättare att få dispens från strandskydd varav 16 utvecklingsområden för bostäder och fem områden för verksamheter och anläggningar som främjar utveckling av landsbygden.

Effekter och konsekvenser

Grön- och blåstrukturen hanteras generellt som en resurs för utveckling av attraktiva boendemiljöer. I översiktsplanen beskrivs platsernas förutsättningar och värden på en översiktlig nivå. I ett ställningstagande redovisas hur beskrivna värden ska hanteras. Effekterna av planerade åtgärder kommer att avgöras av hur översiktsplanens ställningstaganden beaktas i den fortsatta processen.

Naturvärde och grön infrastruktur

I översiktsplan 2020 prioriteras intresset att skapa en tätare och rundare ort framför annan markanvändning, som jordbruk eller friluftsliv, vilket får konsekvenser för den tätortsnära naturen.

För att bevara den biologiska mångfalden behövs ett ekologiskt funktionellt nätverk av livsmiljöer och strukturer, naturområden samt anlagda element som utformas, brukas och förvaltas så att biologisk mångfald bevaras och för samhället viktiga ekosystemtjänster främjas i hela landskapet. Ett funktionellt nätverk som erbjuder spridningsmöjligheter för olika arter brukar kallas för en grön infrastruktur.

Generellt är förutsättningarna för att bibehålla och stärka grön infrastruktur goda i de områden som planeras från grunden. I enlighet med översiktsplanens riktlinjer ska möjliga ekosystemtjänster utredas i detaljplaneskedet. Vid planläggning ska den gröna och blå

infrastrukturen om möjligt stärkas. I detaljplaneskedet ska också hänsyn tas till den regionala handlingsplanen för grön infrastruktur i Östergötland. Kommunen avser att ta fram en grön- och blåstrukturplan som en del i genomförandet av översiktsplan 2020. Kompletterande kunskapsunderlag som naturvärdesinventeringar på olika nivåer behöver sannolikt tas fram för vissa områden. Trots hänsyn i planeringen uppstår sannolikt en liten negativ effekt för grön infrastruktur och bevarandestatus när ny mark tas i anspråk. Eventuell negativ påverkan på identifierade naturvärden bedöms kunna hanteras i den fortsatta planeringsprocessen. Risken för negativa konsekvenser bedöms sammantaget som liten under förutsättning att nödvändiga kunskapsunderlag tas fram och de ställningstaganden och riktlinjer som redovisas i Översiktsplan 2020 beaktas.

Skyddade områden

Naturvärden i form av riksintressen och Natura 2000 ska säkerställas i planering och lovgivning.

Enligt översiktsplanen ska verksamhetsområde Södralund utvecklas så att det finns tillräckliga skyddszoner för att förhindra näringsläckage till Natura 2000-området Ölstadssjön, att hydrologin i området inte påverkas och att beteshävderna av strandängarna inte försvåras. Under förutsättning att översiktsplanens ställningstagande beaktas kan sannolikt negativa effekter på bevarandestatus för utpekade arter och habitat undvikas och konsekvenserna för området bli neutrala. Hur detta ska säkerställas får hanteras i fortsatt planering exempelvis genom grön- och blåstrukturplan. De dammar som anlagts för att rena dagvatten från angränsande områden måste även beaktas i den fortsatta planeringen och deras funktion säkerställas.

Rekreation och friluftsliv

Tätortsnära skogsområden tas i anspråk för utveckling av tätorten vilket förändrar förutsättningarna för befintliga bostadsområden. Det finns i och i anslutning till Finspång goda förutsättningar för friluftsliv och rekreation genom närhet till naturen, idrottsanläggningar, motionsspår, bad och båtliv. Trots föreslagen tätortsutveckling bedöms tillgången på grönområden fortsatt vara god. Längsta avstånd från bostad till närmaste grönområde eller park rekommenderas inte överstiga riktvärdet 300 meter för att området lätt ska nyttjas på daglig basis.

Den föreslagna utvecklingen av nytt verksamhetsområde i Gammalstorp samt Översätter sker i anslutning till sjön Mäseln där det finns stora natur- friluftsliv- och rekreationsvärden. I planområdet Norrmalm nordöstra finns ett motionsspår. Ny förbifart väster om Finspång kommer att påverka tillgängligheten.

De nya utvecklingsområdena ger även möjligheter till att utveckla boendemiljöer i närhet till rekreation och friluftsliv ex i Lotorp.

Effekterna på obebyggda områden fria från större vägar och samlad bebyggelse bedöms som små. De sammanvägda konsekvenserna för friluftslivet bedöms bli neutrala.

Strandskydd

Strandskydd ska beaktas i den fortsatta planeringen av samtliga områden i anslutning till Finspångs tätort. Närheten till vatten skapar kvalitet i boendemiljöerna där tillgängligheten till sjöar och stränder måste säkerställas enligt ställningstagande i Översiktsplan 2020. Nya möjligheter till friluftsliv kommer att tillskapas i strandnära lägen exempelvis utmed Grons stränder.

Tydliga riktlinjer för hur allmänna intressen ska säkerställas vid planering av LIS-områden redovisas under flik 7 Riktlinjer (Översiktsplan 2020). De nya områden som föreslås i Översiktsplan 2020 har föregåtts av ett fördjupat utredningsarbete som redovisas i ett planeringsunderlag för översiktsplanen (Landsbygdsutveckling i strandnära läge (2019)). I planen föreslås sju områden för bostäder samt fem områden för besöksnäring och rekreation.

Effekterna för allmänhetens tillgänglighet bedöms som neutrala.

Jordbruksmark

Kommunens utveckling sker framförallt i anslutning till befintliga orter och i LIS-områden. Översiktsplanen bidrar till att uppfylla miljömålet ”Ett rikt odlingslandskap” genom att främja social utveckling och skapa ekonomisk utveckling på landsbygden. Landsbygdsutveckling stötts genom att underlätta boende och verksamheter på landsbygden. Ökande befolkning i landsbygden skapar bättre förutsättningar för fortsatt hävd. Ett levande lantbruk med djurhållning men även privata initiativ för att bevara det öppna landskapet i anslutning till det egna boendet samt hästhållning är viktiga drivkrafter för en fortsatt hävd.

Brukning av jordbruksmark är enligt 3 kapitlet 4 § miljöbalken av nationell betydelse och får tas i anspråk för bebyggelse eller anläggningar endast om det behövs för att tillgodose väsentliga samhällsintressen och om detta behov inte kan tillgodoses på ett från allmän synpunkt tillfredsställande sätt genom att annan mark tas i anspråk. Även mindre brukning av odlingsmark kan ha höga värden för naturvård, friluftsliv och kulturlandskap. Exempelvis är den regionalt utpekade värdestrakten torra-friska gräsmarker beroende av kontinuerlig hävd.

Det finns en risk för negativa effekter för odlingslandskapet om inte funktioner och kvaliteter som behöver säkerställas i den fortsatta planeringsprocessen identifieras i ett tidigt skede. Genom att tydliggöra strukturer och samband kan dessa integreras i den nya bebyggelsen för att säkerställa sårbara områden och områden med utvecklingspotential.

Sammanvägd bedömning

Båda översiktsplanerna redovisar relevanta mål, befintliga värden för natur- och friluftsliv samt strategier och riktlinjer för markanvändning där hänsyn tas till grönstruktur. Båda planerna identifierar viktiga aspekter för bevarande av en levande landsbygd.

Översiktsplan 2020 implementerar nya begrepp och kunskapsunderlag som ekosystemtjänster, grön infrastruktur och värdestrakter.

Översiktsplan 2011 ger inte stöd för att möta nuvarande och prognostiserad tillväxt och bebyggelseutveckling. Det finns risk för att ny bebyggelse planläggs eller bygglov beviljas utan en strukturerande analys baserad på de avvägningar som sker i en ny översiktsplan, konsekvenserna som uppstår bedöms dock sammantaget som små negativa.

Sammantaget ger Översiktsplan 2020 kommunen bättre förutsättningar att möta en befolkningstillväxt där bebyggelseutvecklingen baseras på en strukturerad analys av aktuella förutsättningar där miljömål och ny kunskap implementerats. Tillväxten omfattar även landsbygden vilket ger förutsättningar för bibehållen hävd där kulturlandskapets värden på sikt kan bevaras.

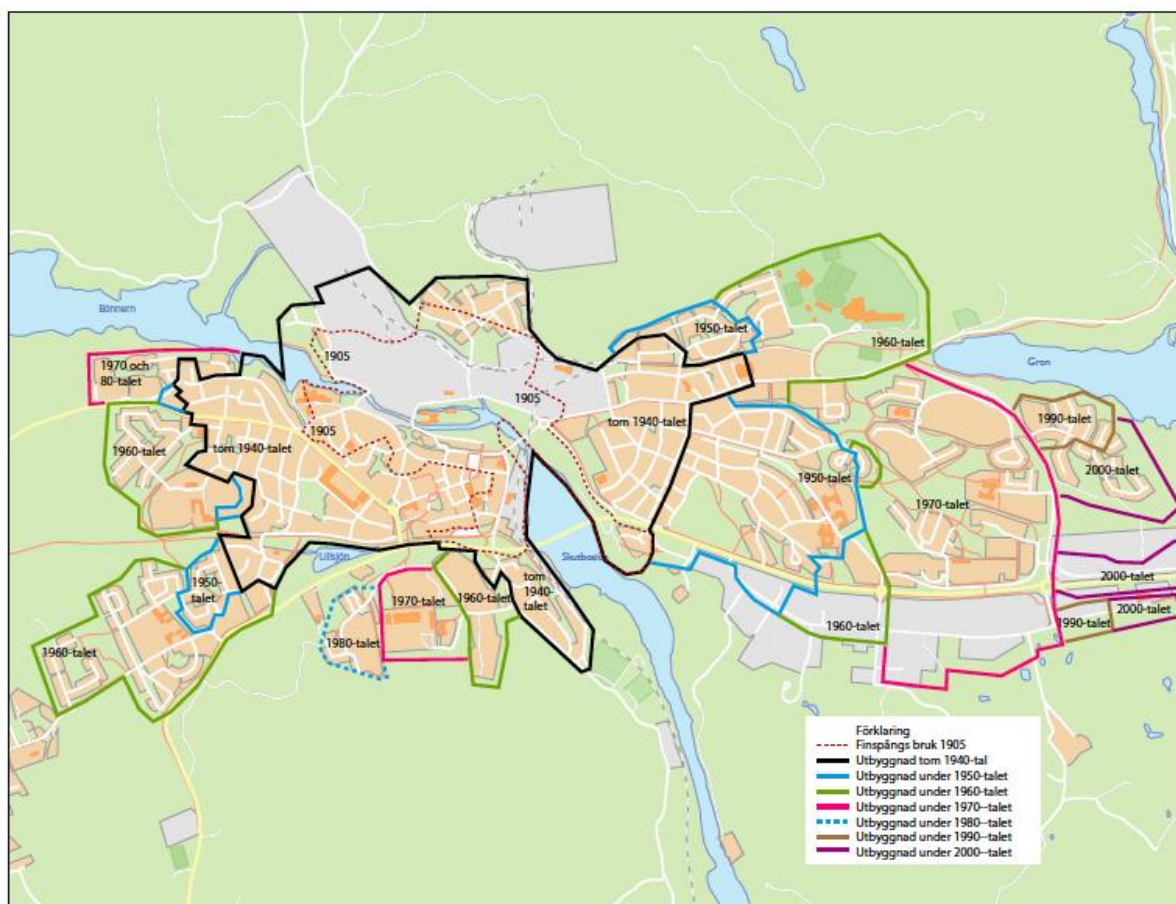
Konsekvenserna för natur och friluftsliv bedöms sammantaget som små negativa under förutsättning att de kunskapsunderlag, ställningstaganden och riktlinjer som beskrivs i Översiktsplan 2020 beaktas. Nya kunskapsunderlag kan komma behöva tas fram och kumulativa effekter studeras närmare i planeringsprocessen.

4.2 Kulturmiljö

Finspångs kommun har en lång industrihistoria som på olika sätt visar sig i arkitektur, utformning av orter och andra fysiska strukturer. I kommunens kulturmiljöprogram tecknas kulturlandskapets historia från järnåldersbygden med fornborgar till kyrkomiljöerna samt traktens industrihistoria med gruvor, hyttor och bruk till den moderna industrin i världsklass. Ett stort antal enskilda objekt har inventerats, beskrivits och värderats. Programmet redovisar värden både på landskapsnivå och punktobjekt samt omfattar både byggnader och gröna miljöer.

Nuläge

Finspångs tätort har vuxit upp omkring styckebruket som anlades på 1500-talet. Den industriella utvecklingen och den ökade folkmängden ger avtryck i ett intensivt och omfattande bostadsbyggande som speglar de olika tidsperiodernas ideal för stadsbyggnad och arkitektur. Den centrala delen av Finspång med bruksmiljön med industribyggnader från 1700- och 1800-talen, slottet från slutet av 1600-talet med tillhörande park samt bruksbostäder är ett riksintresse för kulturmiljövården.



Figur 5. Källa: Kulturmiljöprogram Finspångs kommun

Många av de bostadsområden som vuxit upp runt bruket har stora kulturhistoriska värden som representerar olika epoker som förra sekelskiftets villor och bruksbyggnader, modernismen eller den mer sparsmakade bebyggelsen på 1960 -70-talen, se figur 5. Kulturmiljöprogrammet

ger god vägledning och konkreta förslag på vad man bör tänka på vid förändringar av eller komplettering med ny bebyggelse i tätortens olika delar så att unika karaktärer kan bibehållas.

Kulturhistoriskt intressanta miljöer på landsbygden och dess orter beskrivs och även här ges vägledning för vilken hänsyn som bör tas. Hällestads bergslag omfattar äldre gruvmiljöer i anslutning till metallfyndigheter samt hyttor och bruk som vuxit upp i anslutning till rinnande vattendrag som gav tillgång till vattenkraft.

Påverkan planförslag

Under flik 7 Riktlinjer (Översiktsplan 2020) redovisas förutsättningar och riktlinjer för kultur och gestaltning. I planeringen och utvecklingen av nya områden för bostäder, verksamheter och fritid- och rekreation ska kulturmiljöprogrammet utgöra ett planeringsunderlag och de miljöer och byggnader som där omnämns ska i samband med detta bedömas, infogas i utvecklingen och i tillämpliga fall bevaras. Arkitektur och gestaltning i byggnader och områden ska bidra till en positiv upplevelse av Finspång som ansluter till ortens historia.

En generell inriktning för att nå målbild 2035 är att ny bebyggelse i första hand förläggs till redan i ianspråktagen mark och skogsmarker. Vid exploatering i känslig miljö, till exempel inom riksintresse för kulturmiljö och i anslutning till särskilt skyddsvärd bebyggelse, ska särskild hänsyn tas. I Finspångs tätort är inriktningen att hänsyn ska tas till befintliga kulturmiljöer. På landsbygden och i övriga orter ska de lokala förutsättningarna värderas tillsammans med möjligheterna till utveckling av befintligt näringsliv och nya verksamheter.

Ny bebyggelse som inte kräver stöd i detaljplan ska enligt översiktsplanens riktlinjer placeras med hänsyn till befintliga förutsättningar i landskapet. Vid komplettering ska hänsyn tas till befintlig bebyggelse och landskapsbild.

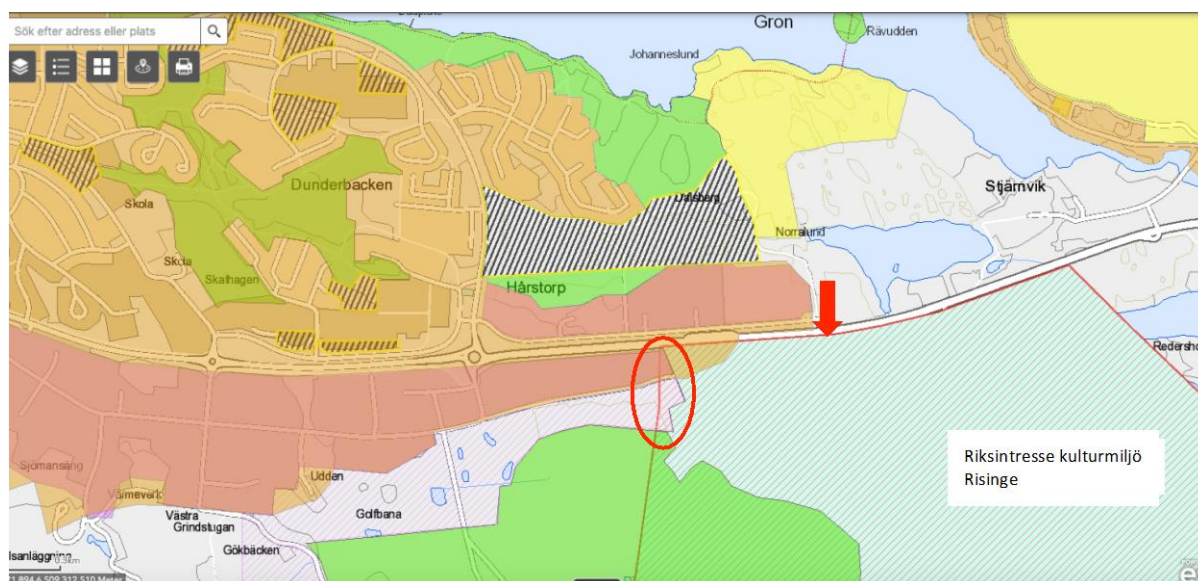
För vissa områden redovisas landskapsbild som en utredningsfråga i fortsatt planering, exempelvis utvecklingsområde Johanneslund samt verksamhetsområden i Butbacken, Gökbäcken, Falla och Ekedalsvägen.

Fornminnen redovisas på karta i Översiktsplanen 2020.

Vid prövning av bygglov inom eller i direkt anslutning till kulturhistoriskt värdefulla miljöer ska Finspångs kommuns kulturmiljöprogram användas som en del i beslutsunderlaget. Samråd ska ske med antikvarisk sakkunnig eller motsvarande kompetens.

Finspångs slott och bruksmiljö med tillhörande parkanläggning ska skyddas eftersom området ger en samlad bild av en större bruksmiljö som utvecklats från 1600-talet fram till idag. Området som är ett riksintresse för kulturmiljö är skyddat i gällande detaljplaner. Området sammanfaller delvis med förslag till riksintresse för industriellproduktion. Finspångs kommun föreslår att riksintresset för industriellproduktion ska prioriteras framför riksintresset för kulturmiljö för att främja tillväxt och industrins utveckling. Särskild hänsyn ska tas till slottsområdet med tillhörande parker.

Förtätning av centrala delar av Finspång påverkar värdefulla kulturmiljöer exempelvis i kvarteren Spetten och Murklan.

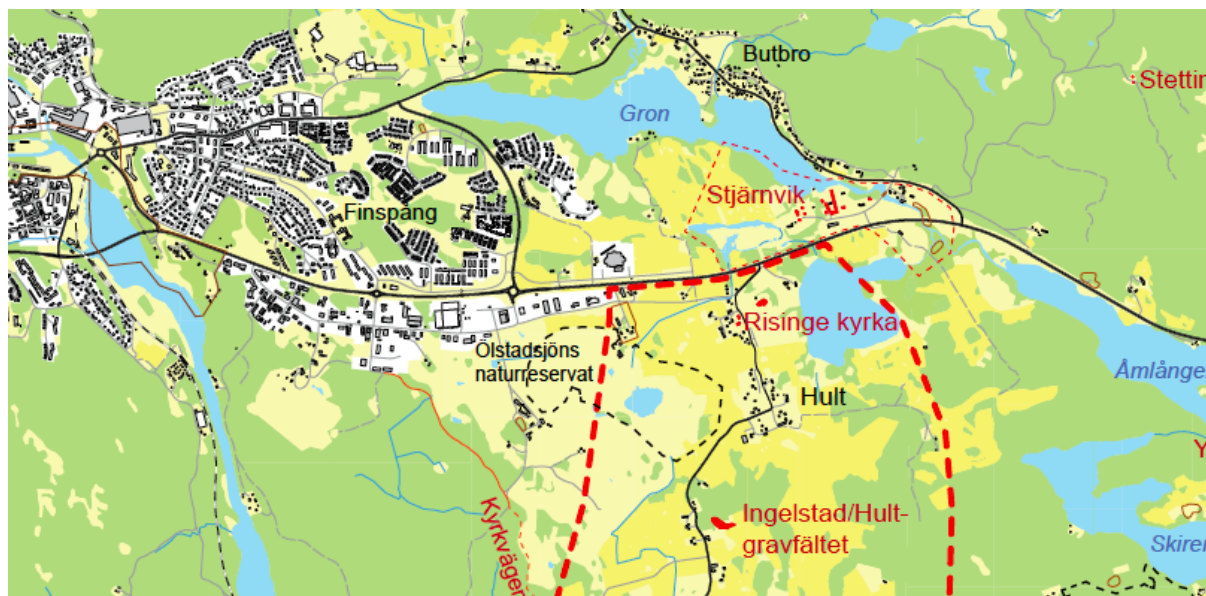


Figur 6. Avgränsning riksintresse Risinge (röd linje). Förslag till ny avgränsning (ljusblå skraffering). Föreslagen justering Finspångs kommun (röd ring) (Översiktsplan, 2020)

Nytt verksamhetsområde vid Södralundsområdet ligger delvis inom riksintresset Risinges nordligaste del i anslutning till riksväg 51. Finspångs kommun delar inte statens uppfattning om avgränsning av riksintresseområdet. Kommunen föreslår en justering av riksintresseområdet för att få en mer naturlig gräns för Södralunds verksamhetsområde, se figur 6. Områdesbestämmelser ska tas fram för att säkra riksintressets värden.

I översiktsplan 2020 redovisas vilka värden som ska säkerställas. Risinge kyrka och prästgårdsmiljön är skyddade enligt kulturmiljölagen. Enligt kommunens kulturmiljöprogram är det viktigt att värna bebyggelse- och landskapsmiljön där väg 51 passerar Risinge och Stjärnvik. Kulturlandskapet bör bevaras enligt kulturmiljöprogrammet och fortsatt utbyggnad av befintligt verksamhetsområde bör begränsas (Program för kulturmiljö Finspång, 2015).

Verksamhetsområden innebär generellt en introduktion av byggnader med större volymer och strukturer i en annan skala som riskerar att påverka befintliga miljöer, vyer och siktlinjer på ett negativt sätt. Påverkan ger bestående effekter på landskapsbilden.



Figur 7. Utsnitt ur kommunens kulturmiljöprogram med Stjärnviks slott norr om rv 51. Området av riksintresse för kulturmiljövården = tjock streckad röd linje. Område av regionalt intresse för kulturmiljövården = tunnare streckad röd linje (Kulturmiljöprogram, 2013)

I området Johanneslund finns risk för att påverkan i form av ny bebyggelse ger bestående effekter på landskapsbilden vid Stjärnviks slott. Stjärnvik med omgivning är utpekad som ett regionalt intresse för kulturmiljövården, se avgränsning i bild ovan (Program för kulturmiljövård i Finspång kommun, 2015).

Landskapsbilden kan även påverkas av utveckling av nya bostadsområden vid Malviken/Översätter. I tätorten utpekas landskapsbild som en utredningsfråga även för nya verksamhetsområden vid Butbacken, Södralund, Ekedalsvägen, Falla och Gökbäcken där särskild hänsyn ska tas till landskapsbild och befintliga kulturvården. Enligt kommunens riktlinjer ska miljöer och byggnader som omnämns i kulturmiljöprogrammet infogas i utvecklingen och i tillämpliga fall bevaras vilket minskar risken för negativ påverkan.

Påverkan på landskapsbild kan uppstå vid utveckling av orter som exempelvis i Sonstorp. Risk för påverkan på landskapsbild och arkitektur ska prövas i detaljplaneskedet.

Även storskaliga infrastrukturprojekt som de redovisade förbifarterna på riksväg 51 innebär en introduktion av nya element som påverkar landskapsbilden vilket kommer att belysas i den formella prövningen av nya vägprojekt. Aspekter som bör hanteras är hur sambanden mellan olika bebyggelse och omgivande landskap påverkas, siktlinjer och entréer till de gamla ortscentra som berörs.

I samtliga orter utanför Finspång finns kända fornminnen och kulturmiljöer som identifierats i kommunens utredningsarbete. Vården som kräver hänsyn i planeringsprocessen redovisas i planförslagen.

Påverkan nollalternativ

Vården för kulturmiljö beskrivs och ställningstagande för vad kommunen vill uppnå och hur det ska genomföras redovisas på en övergripande nivå. Allmänna intressen redovisas för varje utvecklingsområde. Specifika områden är exempelvis det riksintressanta Risingeområdet där all utveckling ska ske med hänsyn till kulturmiljö och inga större exploateringar tillåtas. På

landsbygden ska nya byggnader lokaliseras i anslutning till befintlig bebyggelse eller till lägen som liknar traditionella tomtplatser. Ny bebyggelse ska utformas så att den passar väl in i landskap och omgivande miljö. Länsstyrelsens avgränsningar av riksintresse för kulturmiljö bekräftas och områdesbestämmelser utarbetas i områden som inte omfattas av detaljplan. I översiktsplan 2011 redovisas förutsättningar för hur riksintresseområdet ska kunna utvecklas med bebyggelsekompletteringar utan att hota de kulturhistoriska värdena.

Förslag till riksintresse för industriproduktion redovisas.

Stora orörda skogsområden utpekade som särskilt värdefulla för rekreation. Enligt översiktsplanen ska lokala jordbruksföretag stimuleras att bevara det öppna landskapet

Kommunens nya kulturmiljöprogram från 2015 är ej inkluderat i översiktsplanen från 2011 men beaktas i ärendehantering. Ej heller regional landskapsanalys för Östergötland från år 2017 har inkluderats.

Effekter och konsekvenser

En ökad kunskap i kombination med tydligare riktlinjer skapar ökade förutsättningar för att kulturmiljövärden beaktas i planeringsprocessen. I planförslagen beskrivs för samtliga nya utvecklings-, förtättnings- samt verksamhetsområden platsspecifika värden, förutsättningar och miljöaspekter att beakta i den fortsatta planeringsprocessen vilket ger förutsättningar för positiva konsekvenser för kulturmiljön.

Bruksmiljön i Finspång har enligt kommunens kulturmiljöprogram höga samhällshistoriska värden då området ger viktig information om samhällets historia och är grundsten till utvecklingen för Finspångs tätort. En påverkan i form av splittring av den sammanhållna och välbevarade miljön kan få som effekt att arkitektoniska värden påverkas negativt. Det finns risk för bestående negativa konsekvenser om miljöskapande pedagogiska värden kopplat till ortens industriella historia påverkas.

Många av orterna på landsbygden hyser höga kulturhistoriska värden där bebyggelsen vittnar om ortens framväxt och historia. Nya utvecklingsområden och planerade förbifarter påverkar framförallt bebyggelsens kontakt med omgivande odlingslandskap med risk för negativa effekter på landskapsbilden.

Åtgärder, anläggningar och byggnationer som påtagligt förändrar landskapsbilden i anslutning till den medeltida kyrkomiljön i riksintresset Risinge är olämpligt enligt Finspångs kommuns kulturmiljöprogram. I översiktsplanen tas en mindre del av utpekade riksintresse Risinge i anspråk för utveckling av ett nytt verksamhetsområde, Södralund (se figur 6). Kommunens ställningstagande är att riksintresseområdet ska bevaras, användas och utvecklas utan att påtagligt skada kulturmiljön. Förutsättningarna för den fortsatta planeringsprocessen är tydligt redovisade med utpekade värdekärnor och värden som ska säkerställas i kommande detaljplanering gällande verksamhetsområde Södralund, gällande riksintresset så ska värdekärnor och värden säkerställas i kommande områdesbestämmelser. Konkreta underlag för att i sak bedöma effekter och konsekvenser för riksintressets värden saknas i nuläget. Det finns en risk för att den föreslagna avgränsningen påverkar historiska samband/strukturer och betydelsebärande element för kulturmiljöns helhet på ett negativt sätt. Även de kumulativa effekterna bör bedömas i kommande planeringsprocess.



Figur 8. 1868-1877 häradsplan över Stjärnvik och Risinge kyrka (Kulturmiljöprogram, 2015)

Vid Stjärnviks slott finns en komplett slottsmiljö med olika typer av byggnader som vittnar om en lokal byggnadstradition i ett väl bevarat äldre kulturlandskap, se häradsplan figur 8. Kulturlandskapet i anslutning till slottet har en historisk koppling till riksintresse Risinge som idag påverkas av riksväg 51 samt befintligt verksamhetsområde vid Södralund. Effekterna av förslag till nytt utvecklingsområde för bostäder och service i Johannelund för det regionala intresset Stjärnvik, är svåra att bedöma utifrån befintligt underlag i översiktsplanen. Även en påverkan på en mindre del av området kan dock ge effekter på hur man uppfattar hela den kulturhistoriska miljön med negativa konsekvenser för upplevelsen av platsen.

I Finspång finns höga kulturhistoriska värden från olika tidsperioder kopplade till landskapsnivå, den byggda miljön och fornminnen. Påverkan på kulturmiljöer ger bestående effekter och berör många människor vilket ger en risk för stora konsekvenser vid negativ påverkan. Kommunens ställningstagande att utforma nya miljöer i samklang med kulturhistoriska värden rymmer möjligheter till att utveckla nya attraktiva bostadsområden. Det finns dock en uppenbar risk för negativa konsekvenser på befintliga värden. Risken för negativa konsekvenser bedöms som störst för nya verksamhetsområden där skillnaden i skala mellan befintliga värden och nya verksamheter är stor.

Sammanvägd bedömning

Båda översiktsplanerna redovisar relevanta mål, befintliga värden för kulturmiljö samt strategier och riktlinjer för markanvändning där hänsyn tas till kulturmiljö. I Översiktsplan

2020 redovisas ett större markanspråk både genom förtätning och i anslutning till Finspångs tätort vilket kan påverka värdefulla kulturmiljöer. Den omgivande landsbygden påverkas av planerad utveckling av orterna samt ny infrastruktur.

Finspångs kommun är i Översiktsplan 2020 tydliga i sitt ställningstagande att riksintresse för kulturmiljö ska hanteras som en förutsättning i en kommande planeringsprocess med fokus på en varsam exploatering. En varsam exploatering innebär en ökad risk för konflikt mellan olika intressen rörande kulturmiljö men även en möjlighet att skapa nya värden i form av attraktiva miljöer.

Översiktsplan 2020 implementerar på en övergripande nivå nya kunskapsunderlag som kommunens kulturmiljöprogram och regional landskapsanalys vilket ger förutsättningar för positiva konsekvenser för kommunens kulturmiljöer som helhet.

Det finns risk för en bestående påverkan med effekter på både fornminnen, byggd miljö och landskapsbild. Förtätning kan ge effekter på befintliga bebyggelsemiljöer kopplade till det industrihistoriska arvet. Enligt kommunens ställningstagande ska bebyggelsen anpassas till kringliggande miljö.

Sammantaget bedöms det finnas en risk för små negativa konsekvenser avseende kulturmiljöer med höga värden. Att kulturmiljöprogrammets kunskapsunderlag och översiktsplanens riktlinjer tillämpas i den fortsatta planeringen är en förutsättning för att kunna hantera riskerna för negativa konsekvenser.

För översiktsplanen 2011 bedöms konsekvenserna som neutrala.

4.3 Vatten

Finspångs kommun är rik på sjöar och vattendrag. Vatten är en värdefull resurs som måste hanteras på varsamhet och under beaktande av övergripande mål och relevant lagstiftning.

Nuläge

Diagonalt genom Finspångs kommun går en vattendelare mellan Nyköpingsåns avrinningsområde i nord-öst och Motala Ströms avrinningsområde i syd-väst. I kommunen finns totalt 61 olika delavrinningsområden. I åtgärdsplan för Södra Östersjöns vattendistrikt redovisas åtgärder som är möjliga att genomföra eller skulle behöva genomföras för att nå god vattenstatus. Beslutade miljökvalitetsnormer redovisas under punkt 3.7 (Översiktsplan 2020). Övergödning är det miljöproblem som påverkar flest vattenförekomster och åtgärder krävs för att minska näringsbelastningen från jordbruket, enskilda och kommunala avloppsutsläpp samt dagvattenhantering. Efterbehandling av miljögifter krävs bland annat i Rejmyre som påverkar sjön Hunn samt i Hällestadsåns vattensystem med sjöarna Bönnern, Dovert och Glan. I Dovert som inkluderar Skutbosjön finns förhöjda halter av PAH och gränsvärden i fisk för PCB och polybromerade difenyletrar (PBDE) överskrids. Skutbosjön är bl a recipient för avloppsreningsverket i Finspång.

I Finspångsåarna finns många strukturella hinder som påverkar förutsättningarna för fisk att vandra i vattensystemen. Vandringshinder och förslag till åtgärder redovisas i VISS.

Ca 80 % av hushållen är anslutna till kommunalt vatten och avlopp. Övriga hushåll har enskild vattenförsörjning. I kommunen finns sex avloppsreningsverk och drygt 2 200 enskilda anläggningar för toalettavlopp. I Finspång finns ett antal sammanhängande fritidshusområden där allt fler väljer att bosätta sig permanent.

En förvaltningsövergripande VA-plan för Finspångs kommun antogs 2017. VA-planen omfattar en kunskapsöversikt, policy och prioriterade åtgärder. VA-planen innehåller förslag på nya områden som ska byggas ut med kommunalt vatten och avlopp. I sex områden finns behov av detaljplan för att stödja en utveckling av nya verksamhetsområden.

Enligt EU´s så kallade avloppsdirektiv har Sverige ett ansvar för att begränsa tillförseln av fosfor till våra havsmiljöer. Avloppsdirektivet innebär högre krav på rening av fosfor från avloppsreningsverk > 10 000 personekvivalenter.

I Finspång, Butbro och Lotorp är dagvattnet helt eller till största delen separerat från spillvattennätet. I övriga orter täcker dagvattennäten högst hälften av upptagningsområdena. I orter där dagvattennätet inte är utbyggt har många fastigheter dagvattnet anslutet till spillvattennätet. I kommunens VA-översikt som är ett planeringsunderlag för översiktsplanen, redovisas för varje ort mottagande recipienters kemiska och ekologiska status.

Samtliga kommunala vattentäkter är skyddade med vattenskyddsområde och föreskrifter enligt Dricksvattendirektivet artikel 7. Grundvattenförande geologiska formationer av vikt för nuvarande och framtida dricksvattenförsörjning är inte skyddade. Enligt den regionala vattenförsörjningsplanen saknas regionalt viktiga vattenresurser inom Finspångs kommun. Vattenskyddsområdet för Glan har däremot betydelse för verksamheter och boende i Finspångs kommun.

Klimatförändringarna bedöms leda till minskad vattentillgång i framtiden till följd av att grundvattennivåerna sjunker och ytvattenresurserna minskar. Enligt kommunens VA-plan behöver Finspångs kommun en plan för hur kommunen ska möta vattenförsörjningsbehovet i framtiden utifrån de nya förutsättningarna. Grundvattentäkten i Grytgöl bedöms ha otillfredsställande kvantitativ status med risk för att inte uppnå kvantitativ status till 2021. Kommunen saknar reservvattentäkter.

Påverkan planförslag

Huvuddelen av kommunens tillväxt koncentreras till orter i anslutning till Hällestadsån som via Bönnern och Doverten mynnar i Glan. Även orten Igelfors ingår i Glans tillrinningsområde med sitt läge vid Lotorpsån uppströms sjön Björken. Vid avgränsningen av planområdena har särskild hänsyn tagits till avrinningsområden då Finspång tätort till stor del har avrinning mot Skutbosjön/Doverten där föroreningarna är klassade i riskklass 1. För att säkerställa vattenkvaliteten till recipient har områden för dagvattenhantering avsatts i översiktsplanen längs med Finspångsån och Skutbosjön.

Sjön Hunn påverkas av föroreningar från Rejmyre glasbruk vilket redovisas i planförslaget. I anslutning till sjön Tisnaren utpekade flera områden för landsbygdsutveckling i strandnära lägen. All utveckling ska ske med hänsyn till Tisnarens värden. Möjlighet finns att ansluta flera områden till kommunalt vatten och avlopp från Katrineholms kommun. Ställningstagande i VA-plan har inarbetats i översiktsplanen. I arbetet med översiktsplan 2020 har även nya frågor aktualiserats som kommer att hanteras i den fortsatta planeringen kopplat till genomförandeprocessen, se flik 5 Genomförande.

I översiktsplanen redovisas riktlinjer för hur Finspångs kommuns invånare ska erbjudas en långsiktigt trygg, ekologisk och ekonomiskt hållbar vatten- och avloppsförsörjning oavsett var de väljer att bosätta sig. Utsläpp av övergödande ämnen och föroreningar till vattenförekomster ska minskas så att god ekologisk status uppnås i Finspångs kommuns sjöar och vattendrag. Lösningar som möjliggör kretslopp av näringsämnen ska främjas.

En hållbar dagvattenhantering ska främjas genom att säkra funktionen i områden med befintligt dagvattennät och begränsa behov av nya åtgärder genom lokalt omhändertagande av dagvatten. Ytlig fördröjning och rening ska tillämpas både vid förtätning och nyexploatering.

En strategi för att nå den planerade målsättning att öka befolkningen till 30 000 invånare är att möta efterfrågan på boende i de attraktiva lägen nära natur och vatten som kommunen kan erbjuda. Enligt kommunens strategi för landsbygd och orter ska ny bebyggelse i första hand utvecklas i orter där service bl a i form av vatten och avlopp kan tillhandahållas. I översiktsplanen redovisas även tio större fritidsområden med fler än 30 hushåll varav många idag saknar gemensamma VA-lösningar. I avvaktan på att detaljplan eller områdesbestämmelser upprättas ska kommunen utvecklingsstrategi för landsbygden gälla. Komplettering och utbyggnad av områdena kan ställa krav på upprättande av detaljplan för att utvecklingen ska kunna ske på ett hållbart sätt.

Landsbygdsutveckling i strandnära lägen ses som en möjlighet att stärka kommunens attraktionskraft. Sju områden utpekade som möjliga för utveckling av bostäder och fem områden för besöksnäring och rekreation där strandskyddsdispens kan beviljas under vissa förutsättningar.

För ny bebyggelse utanför kommunalt verksamhetsområde för vatten och avlopp krävs förutsättningar för att anordna en hållbar VA-lösning som godkänts av Finspångs kommun.

Nuvarande och framtida vattenförsörjning ska tryggas genom att aktuella vattenskyddsområden upprätthålls och grundvattenresurser skyddas. Reservvattenförsörjning ska säkras. Grundvattenförande geologiska formationer av vikt för nuvarande och framtida vattenförsörjning redovisas på karta i översiktsplanen.

I översiktsplanen identifieras teknisk försörjning som ett område där det finns behov av fortsatt utredningsarbete. Under den kommande fyraårsperioden bedöms det som nödvändigt att genomföra en översyn av vatten- och avloppsplanen, ta fram riktlinjer för dagvattenhantering samt att utreda behov av nytt vattenverk och utbyggnad av vatten och avlopp till nya områden. Det behövs även en strategi för hantering av förorenade områden samt utredning av eventuell spridning av PFAS från kommunens brandövningsplats. Beslut om utredningar tas i särskild ordning.

Dagvattenutredningar behöver genomföras i detaljplaneskedet för utvecklingsområden för nya verksamhetsområden i Butbacken, Gökbäcken, Ekedalsvägen, Norrmalm, Översätter, Torstorp, Gammalstorp och Ramstorpsvägen. Det samma gäller för utvecklingsområdet Vistinge Melby samt orterna Sonstorp, Ljusfallshammar, Grytgöl, Igelfors och Hävla. Lämpliga ytor för dagvattenhantering och tekniska anläggningar har utpekats inför fortsatt planering.

I Södrälund finns risk för negativ påverkan på Ölstdalsjön som är ett Na2000-område.

Kommunen redovisar särskilda riktlinjer för hur EU:s ramdirektiv för vatten ska uppfyllas och beslutade miljö kvalitetsnormer rörande ekologisk och kemisk status ska nås. Planläggningen ska bidra till att skapa möjligheter att åtgärda strukturella hinder i vattendrag.

Påverkan nollalternativ

I översiktsplan 2011 redovisas övergripande ställningstaganden rörande dricksvatten samt hantering av avlopp och dagvatten. Målsättningen är vatten av god kvalitet som uppfyller det beslutade miljö kvalitetsnormer. Beslutade och planerade vattenskyddsområden redovisas.

Behovet av en samlad VA-plan som omfattar både befintliga verksamhetsområden samt områden utanför dessa påtalas.

Problem med ökat permanentboende i fritidshusområden med otillfredsställande VA-lösningar påtalas. Stöd för en hållbar utveckling av fritidshusområden saknas i översiktsplanen vilket medför en risk.

Översiktsplan 2011 redovisar inte resultatet av VA-planen från 2017 vilket medför en risk för felaktiga prioriteringar av fortsatta åtgärder.

Effekter och konsekvenser

Den planerade utvecklingen kommer att påverka vattenförekomster som omfattas av krav på åtgärder för att uppnå god vattenkvalitet senast år 2027. Utpekade miljöproblem i de klassade vattenförekomsterna är framförallt övergödning, bristande konnektivitet i rinnande vatten och miljögifter. För samtliga nya utvecklings-, förtättnings- samt verksamhetsområden beskrivs förutsättningar, problem och nödvändiga åtgärder för att hantera frågor som rör miljöproblem i vatten när så är relevant.

Översiktsplanen ger stöd för utveckling av gemensamma lösningar för vatten och avlopp som är en viktig åtgärd för att minska belastningen av näringsämnen i sjöar och vattendrag.

Översiktsplanen redovisar en tydlig strategi för att styra ny bebyggelse till orter som kan, eller kommer att kunna erbjuda kommunalt vatten och avlopp. Planen ger underlag för fortsatt utredningsarbete och en uppdatering av kommunens VA-plan med områden för nyexploatering och planerad bebyggelse. En kraftig utbyggnad av nya verksamhetsområden för vatten och avlopp och system för hantering av dagvatten medför ett betydande investeringsbehov.

Efterfrågan på boende och verksamheter i strandnära lägen kan mötas i områden som utpekats i en samlad process och tydliga ställningstaganden. I samband med utveckling av LIS-områden kan enskilda avlopp anslutas till gemensamma avloppslösningar i privat regi.

Utvecklingsområde Ryssnäs Solklint är beläget inom, och utvecklingsområdena Kolstadsbacken och Vistinge Melby i anslutning till vattenskyddsområde Glan. Orten Rejmyre är beläget inom vattenskyddsområde Hunn. För utvecklingsområdena innebär detta att föreskrifterna för vattenskyddsområdet ska beaktas i den fortsatta planeringen.

Utpekade brister vad gäller fysiska strukturer i sjöar och vattendrag hanteras i översiktsplanen genom en riktlinje för fortsatt planering.

Under förutsättning att översiktsplanens ställningstaganden och riktlinjer följs finns generellt goda förutsättningar för minskad påverkan från enskilda avlopp och en förbättrad dagvattenhantering. En minskad belastningen av näringsämnen och föroreningar till recipient innebär positiva konsekvenser för vattenmiljön med minskade problem med övergödning och ackumulation av miljögifter i vattenekosystemen.

För enstaka objekt behöver konsekvensanalysen fördjupas. Doverns redovisade påverkanskällor är reningsverk, industri (inga anläggningar som omfattas av särskilda industriutsläppsbestämmelserna enligt IED), förorenade områden samt transport och infrastruktur samt atmosfärisk deposition. I vattenmyndighetens åtgärdsprogram redovisas flera åtgärder i Dovern.

I kommunens VA-plan från 2017 redovisas åtta områden där det finns behov av gemensamma VA-lösningar; Brestorp, Brännorp, Kilnäset, Ekudden, Gärtorp, Västerängen, Sunda,

Stadviken. I översiktsplanen anges ställningstaganden för vilka förutsättningar som gäller för områdenas fortsatta utveckling kopplat till försörjningen av vatten och avlopp.

Sammanvägd bedömning

Översiktsplan 2011 redovisar en generell inriktning för hantering av vatten som resurs men saknar stöd i strategiska dokument som VA-plan och dagvattenstrategi vilket medför en risk för negativa konsekvenser för vattenmiljön.

Översiktsplan 2020 ger underlag för en fortsatt VA-planering med utbyggnad av gemensamma lösningar för hantering av avloppsvatten och dagvatten vilket ger positiva konsekvenser och bidrar till att beslutade miljö kvalitetsnormer kan uppnås.

4.4 Energi och klimat

Riksdagens vision är att Sverige ska nå noll nettoutsläpp av växthusgaser till år 2050. Genom Parisavtalet har EU gjort ett gemensamt åtagande att senast 2030 minska växthusgasutsläppen från hela EU med minst 40% jämfört med 1990. Av de territoriella utsläppen dominerar inhemska transporter tydligt med ca en tredjedel av utsläppen. Vägtrafikens andel uppgår till 95 % av utsläppen från transportsektorn.

Nuläge

Finspångs kommun har högt ställda mål gällande energi och klimatfrågor. Detta betyder att i enlighet med nationella klimatmål ska växthusgasutsläppen minska i det geografiska området med minst 63 procent till år 2030, jämfört med 1990. Kommunen ska samordna översiktsplanen med de nationella och regionala klimatmålen.

Kommunen erbjuder ett väl utbyggt fjärrvärmenät i Finspångs tätort med en hållbar bränsleförsörjning. Finspångs kommun driver även tre mindre vattenkraftverk. Det kommunala fastighetsbolaget Vallonbygden arbetar aktivt med att ersätta fossila bränslen i sitt fastighetsbestånd även utanför Finspångs tätort.

Förutsättningarna för produktion av vindkraft finns i de stora delar av Finspångs kommun. Undantaget de områden omfattas av Forsvarsmaktens stoppområde för vindkraft kring Malmens Flottiljflygplats. Den norra delen av kommunen berörs av ett utpekad riksintresse för vindkraft. Förutsättningar för nya vindkraftsetableringar finns i Finspångs kommun.

I Finspångs kommun finns skilda förutsättningar för utveckling av infrastrukturen och planering för gång, cykel och kollektivt resande (Transportinfrastruktur Finspång, 2020). Finspångs tätort har ett väl utbyggt gång- och cykelnät till de viktigaste målpunkterna. Riksväg 51 utgör på vissa sträckor en barriär för framkomlighet och gena gångstråk. Även Skutbosjön utgör en barriär. Cykelvägnätet omfattar även vissa orter utmed riksväg 51. Enligt den kartläggning som genomförts i den regionala cykelstrategin har Finspång kommun ett relativt omfattande cykelvägnät per kommuninvånare jämfört med regionen i snitt (Regional cykelstrategi för Östergötland, 2017).

Kommunens avfallsplan lägger fast riktlinjerna för hur avfallshanteringens miljöpåverkan ska minskas. Kommuner är skyldiga att fr om 1 januari 2021 tillhandahålla system för att samla in utsorterat matavfall från hushåll och transportera bort det separat. Återvinningscentralen i Finspång kan inte anordna ett förändrat insamlingsssystem inom nuvarande anläggning.

Påverkan planförslag

Mark ska säkerställas för en ökad produktion för förnybar energi såsom vind och sol. Enligt genomförd vindkartering finns en potential för etablering av vindkraft i skogsområden. Ny bebyggelse ska planeras med goda möjligheter att producera solenergi.

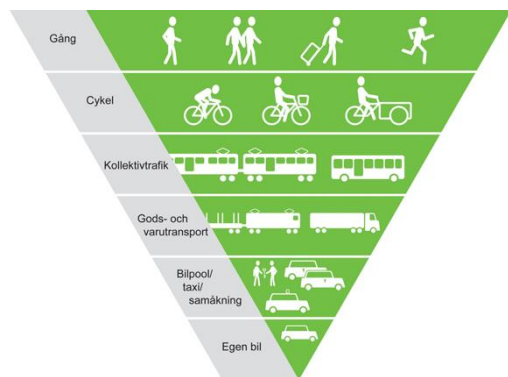
Möjligheter till effektiva, förnybara och resurssnåla lösningar för uppvärmning ska vara en förutsättning i både ny och befintlig bebyggelse. Finspångs kommun ska främja installation av fastighetsanknutna anläggningar för förnybar energi samt byggnadsteknik som kräver mindre värmeförsel.

Ny bebyggelse ska enligt kommunens inriktning i största möjligaste mån bygga på förtätning och utveckling av befintliga resurser och infrastruktur. Målsättningen är att växa inifrån och ut med fokus på att sikt få en rundare tätort där tätortsnära orter binds ihop med tätorten på ett tydligare sätt. Huvuddelen av befolkningstillväxten kommer enligt översiktsplanen att ske i Finspångs tätort. På landsbygden ska bebyggelse i klimatsmarta lägen nära kollektivtrafik premieras även om möjlighet att bo enskilt på landsbygden fortfarande ska erbjudas.

Vid bygglov och planläggning ska energieffektiva lösningar eftersträvas enligt riktlinjer i Översiktsplan 2020.

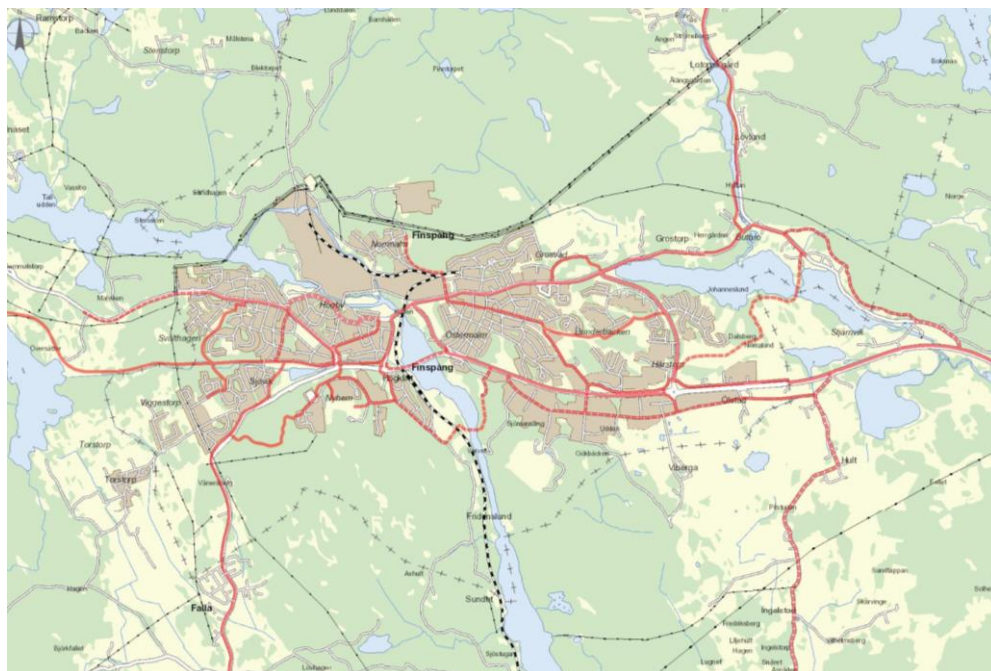
Ny förbifart planeras väster om Finspångs tätort med genomförande på kort sikt vilket skapar nya förutsättningar för förtätning av centrum samt utveckling av tätortsnära områden för nya verksamheter.

Föreslagna utvecklingsområden och verksamhetsområden ligger även nära teknisk försörjning och ger goda förutsättningar för gång och cykel. Flera av utvecklingsområdena är belägna i den östra delen av kommunen utmed det viktiga pendlingsstråket mot Norrköping.



Hållbara färdmedel prioriteras i planeringen och särskilt i Finspångs centrum. Gång- cykel- och kollektivtrafik ska vara prioriterade i samhällsplaneringen, se figur 9 och 10. Utanför orterna kommer bilen fortsatt vara en viktig förutsättning för vardagen. Fyrstegsprincipen ska tillämpas vid all planering och genomförande av trafikåtgärder för samtliga trafikslag. Prioriterad infrastruktur omfattar även kollektivtrafik. Riktlinjer för hållbart resande formuleras i planeringsunderlag Transportinfrastruktur Finspång

Figur 9. Prioritering av färdmedel
(Transportinfrastruktur Finspång 2020)



Figur 10. Huvudnät cykel i Finspångs tätort. Heldragna röda stråk markerar befintliga cykelstråk. Streckade röda stråk markerar planerade GC-stråk (Transportinfrastruktur Finspång, 2020)

Kommunen ska planera och utveckla områden för handel, verksamheter och bebyggelse med goda möjligheter till kollektivt resande. Nya pendlarparkeringar ska tillskapas i viktiga omstigningspunkter. I översiktsplanen utpekas huvudnät (se figur 11) för kollektivtrafik som blir styrande för prioritering av busstrafik samt bebyggelseutveckling.



Figur 11. Huvudnät kollektivtrafik (gult). (Transportinfrastruktur Finspång, 2020)

Området Gökbäcken beskrivs som lämpligt för etablering av återvinningsverksamhet. Området bedöms som lämpligt genom sin närhet till befintlig återvinningsanläggning och fjärrvärmeverk. Bra läge i förhållande till infrastruktur underlättar angöring till området för tunga transporter.

Påverkan nollalternativ

I planen redovisas en tydlig målsättning att person- och godstransporter ska ske på ett miljövänligt sätt för att minska utsläppen av växthusgaser. Staden måste byggas tätare och säkrare med ett tillgängligt och klimatanpassat transportsystem.

Planen prioriterar ny bebyggelse i kollektivtrafikstråk. Fler och bättre gång- och cykelvägar ska byggas både inom tätorten och till omgivande orter. Kommundelarna ska knytas samman i en helhet som skapar goda förutsättningar god service och kollektivt resande både inom kommunen samt till och från grannkommuner och grannlän.

Planen redovisar markreservat för förbifart riksväg 51 Finspång.

Effekter och konsekvenser

Både Översiktsplan 2011 och Översiktsplan 2020 ger förslag till en utvecklad bebyggelsestruktur med förtätning av Finspångs tätort i kombination med ett tydligt stråktänkande som sammanbinder orterna och ger bättre underlag för hållbara resor och transporter. Översiktsplan 2020 redovisar områden för förtätning i centrala lägen samt utvecklingsområden i anslutning till valt alternativ för förbifart riksväg 51. Utveckling utanför Finspångs tätort koncentreras i ett tydligt stråktänkande kopplat till prioriterat vägnät och kollektivtrafik.

Utbyggnad av fjärrvärme i samband med utvidgningen av tätorten ger förutsättningar för högre andel förnybara bränslen.

Möjligheterna att skapa positiva synergier vid samlokalisering av verksamheter inom materialåtervinning i området Gökbäcken är ett exempel på industriell symbios.

Översiktsplanen har en direkt och långvarig påverkan på lokaliseringen av företag och bostäder i kommunen. Förtätning och stråktänkande i kombination med tydliga riktlinjer för hållbara färdvägar, skapar förutsättningar för ett minskat trafikarbete och minskade utsläpp. Effekten är ett minskat bidrag till de globala klimatförändringarna och i förlängningen positiva konsekvenser med minskad risk för klimatrelaterade händelser.

Sammanvägda konsekvenser

Båda översiktsplanerna bidrar till att uppfylla beslutade klimatmål. Förutsättningarna för förtätning och stråktänkande är tydligare redovisade i Översiktsplan 2020 vilket ger positiva konsekvenser.

4.5 Klimatanpassning

Klimatförändringarna kan medföra att risken för översvämning ökar på grund av ökad nederbörd. Höga flöden och översvämningar medför ökad risk för erosion och skred samt utlakning av markföroreningar. Höga temperaturer under långa perioder medför ökad risk för känsliga personer som barn, äldre och sjuka. Genom en god samhällsplanering kan risker förebyggas och konsekvenser begränsas.

Nuläge

I kommunens klimatanpassningsplan från 2019 redovisas relevant lagstiftning samt ansvar och roller i klimatanpassningsarbetet. Kopplingen mellan den nya översiktsplan 2020 och andra kommunala styrdokument beskrivs.

Myndigheten för samhällsskydd och beredskap har gjort en översvämningskartering för Motala ström som redovisar översvämningszoner vid 100-årsflöde, 200-årsflöde och beräknat högsta flöde (BHF). Runt sjöarna Glan, Dovern och Skutbosjön finns områden som kan komma att påverkas vid en översvämning.

Riskerna för översvämning bedöms inte som särskilt stora i Finspång enligt handlingsprogrammet för skydd mot olyckor, men det har tidigare inträffat översvämningsfall vid Hunn och Tisnaren. I övrigt är det översvämningsfall av vägar som är ett problem, speciellt i samband med snösmältning.

Identifierade risker kopplat till fysisk planering:

- Begränsad framkomlighet vid översvämning
- Påverkan på dricksvattenförsörjning exempelvis till följd av spridning av föroreningar vid höga flöden
- Urbana värmeöar vid värmeböljor påverkar känsliga grupper

Påverkan planförslag

I översiktsplan 2020 redovisas förutsättningar och riktlinjer för klimatanpassning. Det har skett en utvidgning av definitionen av klimatanpassning till att även omfatta riktlinjer för att möta förhöjda temperaturer. Utvecklade riktlinjer ger underlag för säkerställande av en tydlig grön- och blåstruktur i kommunens fortsatta planering. Klimatanpassningsplanen som antogs 2019 är ett viktigt verktyg i det fortsatta arbetet.

Översvämning och höga flöden

Ny bebyggelse ska lokaliseras så att den inte påverkas av översvämning från skyfall motsvarande ett 100-årsregn och höga vattennivåer i sjöar och vattendrag. Bevarande av markens genomsläpplighet ska beaktas i detaljplanering. En mångfunktionell grön- och blåstruktur ska utvecklas som ger utrymme för sekundära avrinningsvägar och fördröjningsytor. Genomförd lågpunktskartering har identifierat lågpunkter som kan reserveras som översvämningsytor i detaljplaneringen. Risk för översvämning ska beaktas vid planläggning samt lovgivning.

Myndigheten för samhällsskydd och beredskap har utfört en översiktlig stabilitetskartering för Finspång. Enligt karteringen är problemen med ras, skred och erosion små och det finns inga områden där det bedöms behövas ytterligare utredningar. Utpekade aktsamhetsområden ska studeras i detaljplaneskedet.

Dricksvatten

Dricksvattenförsörjningen i kommunens orter utanför Finspångs tätort är beroende av grundvattentäkter som kan påverkas av förändrade nederbördsmonster. Enligt översiktsplanens riktlinjer kan kommunen säkra en långsiktigt trygg, ekologisk och ekonomisk hållbar vatten- och avloppsförsörjning för Finspångs invånare oavsett var de väljer att bosätta sig. Vatten- och avloppssystemen ska ta hänsyn till och anpassas till ett förväntat förändrat klimat. Vattenskyddsområden har upprättats för grundvattentäkterna.

Vid högre flöden till följd av skyfall finns risk för ökad spridning av farliga ämnen från förorenad mark. I såväl befintliga orter som flera av de föreslagna utvecklingsområdena finns förorenad mark som kan komma att påverkas av höga flöden.

Värmeöar

För att möta högre temperaturer ska områden som är extra utsatta för urban värmeeffekt identifieras. Grönstrukturen ska säkras i detaljplaneringen genom marklov för trädfällning. Direkt solexponering av känsliga byggnader ska begränsas för att minska kylbehovet inomhus.

Påverkan nollalternativ

Översiktsplan 2011 innehåller endast en generell formulering om att kommunens planering måste anpassas till ett förändrat klimat samt att översvänningsrisken alltid bör beaktas vid ny bebyggelse och vid nya infrastrukturåläggningar. Nya nationella och regionala mål samt förändringar i lagstiftning rörande kommunernas ökade ansvar att beakta klimataspekterna i planeringen som antagits efter 2011 saknas i översiktsplan 2011.

I kommunen finns en känd problematik med förhöjd risk för skred och ras i vissa områden. Beroende på typ av markanvändningar behövs utredningar av stabiliteten i dessa områden vid planering av större exploateringar. Som regel beviljar kommunen inga bygglov i dessa områden.

Effekter och konsekvenser

Möjligheten att motverka negativa effekter från ökade vattenflöden via fördröjning bedöms som goda då många planområdena är relativt stora och mark ska reserveras för dagvattenhantering enligt kommunens ställningstaganden. En förbättrad dagvattenhantering minskar även risken för att vid höga flöden få negativa konsekvenser i form av ökad uttransport av markföroreningar.

Ökade flöden ökar även risken för ras, skred och erosion. Risken för negativa konsekvenser i den byggda miljön hanteras genom krav på förbättrade kunskapsunderlag i den fysiska planeringen.

Det finns goda förutsättningar att bevara träd och utveckla gröna lungor då många föreslagna utvecklingsområden utgörs av skogsområden som planeras från grunden och värdefulla träd ska säkras i detaljplan. De negativa effekterna till följd av höga temperaturer bedöms därför som små.

Effekterna av ökade nederbördsmängder till följd av klimatförändringar för vatten, dag- och dräneringsvatten som övriga tekniska försörjningssystem bör studeras vidare i kommunens VA-planering och detaljplanering. Även föreslagna LIS-områden bör omfattas av det fortsatta utredningsarbetet.

Sammanvägda konsekvenser

Översiktsplan Finspång 2020 redovisar på ett tydligare sätt än Översiktsplan 2011 hur kommunen i den fysiska planeringen genom ställningstaganden och riktlinjer kan förebygga konsekvenserna av ett ändrat klimat vilket skapar möjligheter för ett fördjupat arbete med klimatanpassning och bidra till positiva konsekvenser i form av minskad sårbarhet vid ett förändrat klimat. Översiktsplan 2011 bedöms innebära neutrala konsekvenser.

4.6 Hälsa och säkerhet

Enligt plan- och bygglagen ska bebyggelse och byggnadsverk lokaliseras till mark som är lämpad för ändamålet bland annat med hänsyn till människors hälsa och säkerhet. I den fysiska planeringen skapas också nya möjligheter att erbjuda kommunens invånare hälsosamma och säkra miljöer utifrån befintliga förutsättningar.

Nuläge

Förorenad mark

Finspång är en betydande industriort med en lång historia som bruksort. I Finspångs kommun finns idag ungefär 350 potentiellt förorenade områden. Med Finspångs bakgrund som bergslagsområde finns en hög förekomst av förorenade jordmassor, slagg eller andra industriella avfall och restprodukter som är typisk för många bruksorter. Jordmassor och slagg innehåller ofta höga tungmetallhalter och kan ha använts som utfyllnad inom stora områden, både på industrimark och i bostadsområden. De föroreningar som ofta finns i marken i bruksområdena riskerar att påverka möjligheten till byggande i relativt hög grad. Vid förtätning och nybyggnation är sannolikheten stor att påträffa föroreningar.

Även vissa av dagens verksamheter kan genom hantering av stora mängder kemikalier eller av andra skäl innebära en risk för allvarliga skador på människor eller miljön.

Luftkvalitet

Beräkningarna utförda av Östergötlands luftvårdsförbund visar att det för närvarande inte finns någon risk i Finspång att miljö kvalitetsnormen för utomhusluft överskrids för något ämne. Biltrafik är den största orsaken till höga halter av hälsofarliga ämnen i luften.

Buller

Bullerpåverkade miljöer finns i anslutning till större vägar samt industriell verksamhet.

Radon

Förhöjda radonhalter har uppmätts i hela Finspång med stora lokala variationer. Ungefär vart fjärde hus har förhöjda halter enligt genomförda mätningar på drygt 3000 småhus och 90 flerbostadshus.

Trafiksäkerhet och farliga godstransporter

Det finns ett stort flöde av farliga godstransporter som passerar genom Finspång. Stråket utmed riksväg 51 mellan Örebro och Norrköping går rakt igenom både Finspångs kommun och genom Finspångs tätort. Farliga godstransporter går även igenom tätbebyggda områden i Finspångs tätort för att ta sig till och från de industrier som finns centralt placerade i Finspångs tätort.

De transportleder som främst används för farlig gods i Finspång är riksväg 51, länsväg 215 och i Finspångs tätort riksväg 51 – Slottsvägen – Norrmalmsvägen samt järnväg.

Farliga verksamheter

I Finspång finns två anläggningar som är klassade enligt EU's så kallade Sevesodirektiv. Direktivets syfte är att förebygga och begränsa följderna av allvarliga kemikalieolyckor för människor och miljö. Anläggningarna i Finspång är belägna i det centrala industriområdet och

på Norrmalm. Verksamheterna omfattar gasolanläggning, anläggning med naturgas samt en lackeringsanläggning.

Påverkan planförslag

I flik 7 Riktlinjer i Översiktsplan 2020 redovisas bland annat kommunens inriktning för miljö, hälsa och säkerhet. Den generella inriktningen är att miljö- och riskfaktorer ska hanteras så att miljön i så stor utsträckning som möjligt inte tar skada och att risken för att människor utsätts för skada eller olägenhet minimeras. Ställningstaganden för den fortsatta planeringsprocessen redovisas i riktlinjer för buller, luftkvalitet, vattenkvalitet, förorenad mark, farliga verksamheter, översvämning, ras, skred och erosion, farliga godstransporter, elektromagnetiska fält och radon.

Förorenad mark

I översiktsplanen redovisas den allmänna föroreningssituationen i kommunen. Potentiellt förorenade områden i länsstyrelsens EBH-databas från 2018 framgår av översiktsplanens kartunderlag. Fyra områden som ingår i Länsstyrelsen Östergötlands 20 högst prioriterade förorenade objekt är belägna i Finspång.

- Skutbosjön
- Lotorps impregnering
- Finspångs centraltvätt
- Rejmyre Glasindustri

Kommunen bedriver i samarbete med Länsstyrelsen ett arbete för att utreda och åtgärda dessa.

Riktlinjer finns för det fortsatta arbetet med prioritering av undersökningar och åtgärder av förorenade områden samt hur en lämplig hantering säkerställs i den fortsatta planeringen.

Luftkvalitet

Risk för påverkan på luftkvaliteten bedöms genomgående som låg. Planområdena har avgränsats med hänsyn till riskavstånd för verksamheter med omgivningspåverkan som Axsätters reningsverk samt ridanläggningen vid Torstorp/Falla.

Generellt gäller att bostäder, arbetsområden och service har lokaliserats och utformats så att resbehovet ska minska och att en stor del av resorna ska kunna ske till fots, med cykel eller kollektivtrafik. Risken för negativ påverkan bedöms därför som låg.

Risk för att miljö kvalitetsnormer för luft överskrids kan uppkomma på gator som har mycket trafik i kombination med slutna gaturum. När det bedöms att denna risk kan uppstå ska det utredas om miljö kvalitetsnormer för luft riskerar att överskridas.

Buller

Flera av de föreslagna utvecklingsområdena för nya bostadsområden är belägna i anslutning till större vägar vilket medför risk för trafikbullerpåverkan. Detta gäller särskilt utvecklingsområdena utmed riksväg 51 men även väg 215. I kommande planering kommer bullerstudier att genomföras som ska visa hur bebyggelse placeras och utformas för att klara gällande riktvärden för buller.

Kommunen arbetar även för att minska biltrafik och förbättra möjligheterna till hållbart resande. I planeringen ska särskild hänsyn tas till grupper som är särskilt känsliga för bullerstörningar, exempelvis barn.

Bullrande verksamheter ska enligt översiktsplanen koncentreras till några få områden.

Risken för luftpåverkan bedöms genomgående som låg. Ny förbifart riksväg 51 avlastar Finspångs centrum och möjliggör förtätning i centrala lägen. Frågan ska bevakas i samhällsplaneringen.

Trafiksäkerhet och farliga godstransporter

Riksväg 51 har stor betydelse för utvecklingen av näringslivet i kommunen men är även en viktig länk för transporter mellan Örebro och Norrköping. Ny förbifart väg 51 väster om Finspång ingår i gällande länstransportplan för Östergötland.

Beslutade riskavstånd ska även tillämpas för transportleder för farligt gods. Riskutredningar ska genomföras vid behov. Särskild hänsyn tillämpas där känslig verksamhet finns inom 150 meter inom från transportleden.

Farliga och störande verksamheter

I översiktsplan 2020 redovisas riktlinjer för hur risken för allvarliga kemikalieolyckor kan förebyggas och begränsas. Vid etablering av nya farliga verksamheter ska farliga och störande verksamheter lokaliseras på platser där omgivningspåverkan och dess konsekvenser påverkar så få människor som möjligt. Vid avsteg från riktlinjerna ska en riskanalys genomföras.

I Finspång finns två anläggningar i tätorten och en i nordöstra Finspång som är klassade enligt Seveso-direktivet, det vill säga, de bedriver sådan verksamhet som kan innebära risk för allvarliga skador på människor eller miljö.

Inom utpekad skyddsområde i Finspångs tätort planeras två nya verksamhetsområden samt ett förättningsområde.

Närhet till kraftledningar ska beaktas i den fortsatta planeringen. Ett flertal utvecklingsområden berörs av kraftledningar.

Påverkan nollalternativ

I översiktsplanen 2011 redovisas kunskap och ställningstaganden rörande miljö- och riskfaktorer. Säkerhetsavstånd som ska iakttas i planeringen redovisas exempelvis för kraftledningar och miljöfarlig verksamhet. Att i planeringen säkerställa tillräckliga skyddsavstånd till verksamheter med djurhållning bidrar även till att pågående verksamheter inte hotas.

Hantering av farligt gods på väg kräver fortsatta utredningar där osäkerheten om planerad förbifart riksväg 51 är en viktig förutsättning att klarlägga. Det bör även utredas om verksamheter som har stora volymer av farligt gods kan omplaceras till mer perifera lägen.

I Falla finns ett område utpekad för verksamheter. Sanering krävs till ändamål känslig markanvändning.

Effekter och konsekvenser

God boendemiljö med hänsyn till hälsa, miljö och säkerhet ska uppnås enligt riktlinje för prövning av förhandsbesked. Aspekter som ska beaktas är exempelvis buller, farligt gods, skred samt översvämningrisk. Riskavstånd har beaktats i planeringen.

Förorenade områden är kända och förutsättningarna tydligt beskrivna. God framförhållning skapar bra förutsättningar för att dessa områden hanteras i enlighet med kommunens riktlinjer. På sikt kan antalet förorenade områden antas minska vilket leder till minskad spridning av farliga ämnen till vatten och bottensediment.

Negativ omgivningspåverkan med effekter ljudmiljö, luft- och vattenkvalitet och säkerhet på bedöms kunna minska genom ökad kunskap och tydliga riktlinjer för fortsatt fysisk planering. Förbättrade förutsättningar för ökad folkhälsa och minskad belastning av gifter i miljön ger sammantaget positiva konsekvenser.

Sammanvägda konsekvenser

Översiktsplan Finspång 2020 redovisar förutsättningar, hänsyn, strategier och riktlinjer för att hantera kända risker för hälsa och säkerhet. Översiktsplan 2020 skapar förutsättningar för omplacering av verksamheter med farligt gods till nya perifera lägen. I samband med exploatering skapas förutsättningar för åtgärder av förorenade områden. Sammantaget bedöms redovisade strategier och åtgärder ge positiva konsekvenser för hälsa och säkerhet. Översiktsplan 2011 bedöms ge neutrala konsekvenser.

5 Miljöbedömning

I uppföljningen av Sveriges miljömål 2018 (Naturvårdsverket 2018) utpekas fyra områden som särskilt angelägna:

- Klimatförändringar
- Förlusten av biologisk mångfald
- Klimatsäkrad dricksvattenförsörjning samt vattenförvaltning
- Giftfri vardag med fokus på barn och hushåll

Av totalt 16 nationella miljömål bedömer Naturvårdsverket endast målet ”Skyddande ozonskikt” som uppfyllt och ”Säker strålmiljö” som nära uppfyllt nationellt. De miljömål som redovisar en negativ trend och där utmaningarna är som störst är:

- Begränsad klimatpåverkan
- Myllrande våtmarker
- Ett rikt odlingslandskap
- Ett rikt växt- och djurliv

5.1 Uppfyllelse miljömål och miljökvalitetsnormer

Finspångs kommun har aktivt implementerat de miljöaspekter som bedömts ha betydande miljöpåverkan i planprocessen. Kommunens utredningsarbete har identifierat betydande miljöaspekter och anpassa planeringen utifrån den kunskapen.




De globala målen Agenda 2030 har tillsammans med de lokala tillväxtmålen varit en ram för arbetet med översiktsplanen. De nationella och regionala miljömålen har implementerats i de kommunala sektorsprogram som givit underlag till översiktsplan 2020. Exempel på sektorsprogram som implementeras i översiktsplan 2020 är Energiplan 2015-2018, Natur- och friluftspan, VA-plan och Avfallsplan 2014-2018.

Det regionala åtgärdsprogrammet ”Nu är det dags! 50 åtgärder för miljömålen i Östergötland” innehåller ett stort antal åtgärder med relevans för översiktsplanen.

Hur översiktsplanen Finspång 2020 bidrar till uppfyllelse av nationella och regionala miljömål har bedömts med utgångspunkt från anvisningar i Boverkets kunskapsbank för samordnad planering samt stöd och råd i miljöarbetet från hemsidan Sveriges miljömål.

För varje mål ges en kort beskrivning av sammanlagd effekt samt en symbol.

Den första symbolen avser översiktsplan 2011 och den andra översiktsplan 2020. Resultatet sammanfattas i tabell 4 i slutet av avsnitt 5.1.

-  *Bidrar till att miljömålet uppfylls*
-  *Har sammantaget en neutral påverkan på miljömålet*
-  *Medför en negativ utveckling*

Begränsad klimatpåverkan



Båda översiktsplanerna ger en tydlig beskrivning av förutsättningar och riktlinjer för energi och klimat där översiktsplanens roll för genomförande av samhällsplaneringen beskrivs. Planerad bebyggelseutveckling baseras på stråktänkande och förtätning av tätorter för att stödja kollektivtrafik och fjärrvärmeutbyggnad. Underliggande program och planer samt behov av nya planer redovisas. Utbyggnad av teknisk infrastruktur med närhet till VA samt tillgång till fjärrvärme för uppvärmning av bostäder och lokaler underlättas av en tät bebyggelsestruktur. Tätortsnära rekreationsområden ger förutsättningar för en rik fritid utan långa resor.

I översiktsplan 2020 förtydligas att fyrstegsprincipen är vägledande i trafikplaneringen. Hållbara färdvägar prioriteras generellt i planeringen och särskilt i Finspångs centrum. I planen finns utpekade stråk för väg och järnväg med säkerhetsavstånd till ny bebyggelse. Riktlinjer för IT-infrastruktur redovisas i Översiktsplan 2020.

Frisk luft



En förutsättning i båda översiktsplanerna är att beslutade miljö kvalitetsnormer för luft ska uppfyllas. Utsläppen av kväveoxider från trafiken ska minskas genom god planering och prioritering av hållbara färdvägar med exempelvis utbyggnad av kollektivtrafik.

I Översiktsplan 2020 beskrivs hur stadsrummet ska utformas för god luftväxling, GC-stråk pekas ut och centrala tätortsmiljöer avlastas genomfartstrafik.

Redovisade åtgärder är även relevanta för miljömålet Bara naturlig försurning.

Giffri miljö



Förekomst av markföroreningar har på ett tydligt sätt beaktats i bebyggelseplaneringen. Kända förekomster redovisas på karta och i översiktsplanen redovisas ställningstaganden rörande markanvändning. En strategi för hantering av förorenad mark har tagits fram.

Befintliga miljöfarliga verksamheter ska beaktas i planeringen. Nya farliga verksamheter ska lokaliseras så att omgivningspåverkan minimeras.

I Översiktsplan 2011 redovisas förenade områden och det konstateras att behov av prioriteringar kan uppstå mellan industriell produktion och andra verksamheter.

Säker strålmiljö



Förhöjda halter av radon förekommer i vart fjärde hus i Finspångs kommun. Radonsäkert byggande ska tillämpas vid all byggnation. En väl utvecklad grönstruktur i orterna ger förutsättningar för att skapa solskyddade miljöer i anslutning till lektyor.

Enligt Översiktsplan 2011 ska radonförekomst beaktas i all planering.

Ingen övergödning



En översyn av VA-plan planeras där bland annat behov av nytt vattenverk samt utbyggnad av VA till nya områden ska utredas. Nya markanspråk pekas ut för VA/Teknisk försörjning. För ny bebyggelse utanför detaljplanelagt område ska hållbara VA-lösningar säkerställas innan ett positivt förhandsbesked kan ges. Behov av dagvattensutbyggnad i befintliga tätorter redovisas och riktlinjer för dagvattenhantering ska upprättas. Vattenskyddsområden redovisas och ska enligt ställningstagande i planen upprätthållas. Tydliga ställningstaganden rörande vattenkvalitet och MKN.

Översiktsplan 2011 angav att detaljplan skulle övervägas om hållbar VA-försörjning inte kunde anordnas på annat sätt. VA-plan saknades. MKN skulle beaktas vid all planläggning.

Levande sjöar och vattendrag



Planen redovisar principer för det generella strandskyddet. Områden för landsbygdsutveckling i strandnära lägen (LIS) har utpekats. Inga områden med limniska värden som bör skyddas har utpekats. Finspång har många vattendrag med kulturhistoriskt värdefulla bruksmiljöer som utgör vandringshinder för fisk. Enligt översiktsplanen ska andelen förnybar energiproduktionen ökas. Översiktsplanen ger ingen vägledning om behov av prioritering skulle uppstå mellan natur- och kulturvärden.

Översiktsplanen redovisar ställningstagande för hur nuvarande och framtida vattenförsörjning ska tryggas.

Översiktsplan 2011 pekar ut områden för LIS samt redovisar beslutade och planerade vattenskyddsområden. VA-plan ska tas fram.

Grundvatten av god kvalitet



Beslutade miljökvalitetsnormer enligt EU's ramdirektiv för vatten samt åtgärdsprogram för vattenförvaltning redovisas. I översiktsplanen redovisas även vilka faktorer som behöver

beaktas i den fortsatta planeringen för att beslutad miljö kvalitetsnorm ska kunna uppnås. En dagvattenstrategi behöver tas fram. Eventuell spridning av PFAS från brandövningsplats behöver utredas.

Vattentäkter samt områden med grundvattenförekomster redovisas i Översiktsplan 2011. MKN för vatten ska beaktas i all planering.

Myllrande våtmarker



Den biologiska mångfalden ska främjas och utvecklas. I Finspång ska det finnas fungerande ekosystem och varierande biotoper enligt kommunens riktlinjer.

I Översiktsplan 2011 utpekade våtmarker i skogs- och jordbrukslandskapet som miljöer där den biologiska mångfalden hotas. Hur känsliga miljöer som till exempel våtmarker ska skyddas bör utredas.

Levande skogar



En ny natur- och friluftplan antogs våren 2020 som ersätter kommunens naturvårdsprogram från 2003. Den nya planen är ett viktigt planeringsunderlag som ska bidra till nationella och globala mål uppfylls. Vid planläggning ska den grön-blåa infrastrukturen synliggöras, bibehållas och stärkas med hänvisning till de ekosystemtjänster som den representerar. Regionala värde trakter för grön infrastruktur redovisas.

Mark tas i anspråk för nya bostäder och verksamhetsområden.

Hotade skogstyper som identifierats i kommunens naturvårdsprogram redovisas i Översiktsplan 2011 som ekologiskt särskilt känsliga områden som ska skyddas.

Ett rikt odlingslandskap



Utvecklingen av Finspång ska i första hand ske på redan ianspråktagen mark eller skogsmark. Jordbruksmark får endast tas i anspråk för väsentligt samhällsintresse enligt kommunens riktlinjer för jordbruksmark. Det krävs dessutom att markbehovet inte kan tillgodoses på annat sätt. Odlingslandskapet utpekade som en särskild resurs för stadsnära rekreation. Brukningsvärd jordbruksmark ska i möjligaste mån bevaras för fortsatt brukande.

Byggnation av bostadshus som främjar generationsskiftet och/eller fortsatt drift av jord- och skogsbruk ska särskilt beaktas. Utpekade LIS-områden ger nya förutsättningar för boende på landet. Anläggningar som gynnar besöksnäring och rekreation, areella näringar och annan landsbygdsutveckling ska prioriteras högre än andra näringar.

I Översiktsplan 2011 formuleras en strategi för landsbygdsutveckling med ex utveckling av infrastruktur, bebyggelse och LIS-områden. Bebyggelse ska prioriteras i tätortsnära områden

God bebyggd miljö



Riktlinjer för lokalisering, utformning och placering av ny bebyggelse har tagits fram som underlag för prövning av bygglov. Översiktsplanen redovisar en utvecklad strategi för en klimatsmart transportinfrastruktur med tydliga och motiverade riktlinjer där gång, cykel och kollektivtrafik är prioriterade. Riktlinjer för att hantera höjda temperaturer redovisas. Natur- och friluftplan ska vara del i beslutsunderlag vid planläggning och laggivning. Riktlinjer för

utformning och placering av ny bebyggelse i landskapet finns. Natur- och friluftsplänen blir ett viktigt planeringsunderlag som bidrar till att nationella miljömål friluftsmål och hållbarhetsmål i Agenda 2030 uppnås.

Översiktsplan 2011 redovisar motsvarande principer men på en mer översiktlig och generell nivå.

Ett rikt växt och djurliv



Kommunal planering inriktas utifrån den regionala handlingsplanen för grön infrastruktur.

Ekosystemtjänster beskrivs som ett verktyg i den fortsatta planeringsprocessen men har inte använts i den översiktliga planeringen. Skyddad natur redovisas. Inga områden med behov av skydd har identifierats.

Områden med höga värden för natur och friluftsliv ska värnas i planeringen enligt Översiktsplan 2011.

Övriga nationella miljömål

De två miljömålen Hav i balans samt levande kust och skärgård och Storslagen fjällmiljö bedöms som mindre relevanta för Finspångs kommun.

Åtgärder kopplade till Bara naturlig försurning redovisas under målet ”Frisk luft”.

Sammanfattande jämförelse mellan översiktsplan 2011 och översiktsplan 2020

I båda översiktsplanerna redovisas åtgärder kopplade till de nationella miljömålen. I Översiktsplan 2020 har analysen fördjupats och de redovisade åtgärderna konkretiserats och förtydligats i strategier, ställningstaganden och riktlinjer för den fortsatta samhällsbyggnadsprocessen.

Översiktsplan 2020 bidrar i högre grad än Översiktsplan 2011 till att uppfylla de nationella och regionala miljömålen genom att bidra till uppfyllelse tio av 13 bedömda miljömål till skillnad från Översiktsplan 2011 som enbart bedöms bidra till fyra miljömål.

En sammanfattande tabell redovisas på nästa sida.

Tabell 4. Bedömning av måluppfyllelse nationella miljömål, Översiktsplan 2011 (ÖP2011) och Översiktsplan 2020 (ÖP2020)

Miljömål	ÖP 2011	ÖP 2020
Begränsad klimatpåverkan		
Frisk luft		
Bara naturlig försurning		
Giftfri miljö		
Skyddande ozonskikt		
Säker strålmiljö		
Ingen övergödning		
Levande sjöar och vattendrag		
Grundvatten av god kvalitet		
Hav i balans		
Myllrande våtmarker		
Levande skogar		
Ett rikt odlingslandskap		
Storslagen fjällmiljö		
God bebyggd miljö		
Ett rikt växt- och djurliv		

5.2 Avstämning riksintressen och skydd

5.2.1. Skyddade områden och arter enligt miljöbalken

Skyddade områden enligt Miljöbalken kap 7

I översiktsplanen redovisas utpekade områden enligt Art- och habitatdirektivet samt Fågeldirektivet. Kommunens ställningstagande är att naturvärdena ska säkerställas vid planläggning och lovgivning.

I översiktsplanen redovisas alla skyddade områden enligt MB kap 7 som kunskapsunderlag för fortsatt planering.

Skyddade arter enligt Miljöbalken kap 8

I översiktsplanen redovisas utpekade områden enligt Art- och habitatdirektivet samt Fågeldirektivet. Kommunens ställningstagande är att naturvärdena ska säkerställas vid planläggning och lovgivning.

I översiktsplan 2020 saknas en redovisning av skyddade arter enligt artskyddsförordningen. För att säkerställa att skyddade arter inte påverkas negativt behöver kompletterande kunskapsunderlag tas fram i den fortsatta planeringen. Artskydd bör generellt hanteras tidigt i planeringsprocessen.

5.2.2. Riksintressen

Utpekade riksintressen och skyddade områden har generellt hanterats som en förutsättning som beaktats i den översiktliga planeringen. I översiktsplanen redovisas ställningstaganden och riktlinjer för hur riksintressen ska hanteras.

Finspångs kommuns tolkning och avgränsning av riksintresseområden redovisas som ställningstaganden i översiktsplanen:

- Riksintressen för naturvård ska säkerställas vid planläggning och bygglov.
- Två områden av riksintresse för kulturmiljö berörs på olika sätt av den översiktliga planeringen, Finspångs slott och bruksmiljö samt Risinge. Riksintressen för kulturmiljö ska bevaras, användas och utvecklas utan att påtagligt skada kulturmiljön. Ingen exploatering planeras i anslutning till Häfla Hammarsmedja, Skedevi eller Sonstorp.
- Norra delen av riksintresse Risinge berör befintligt verksamhetsområde samt planerat nytt verksamhetsområde Södralund. Finspångs kommun förslår ny avgränsning av riksintresseområdet. I översiktsplanen redovisas både statens och kommunens avgränsning.
- Riksintresse vindkraft föreslås kvarstå tills ett eventuellt borttagande är prioriterat och beslutat av ansvarig myndighet. Inom området finns även ett naturreservat. Vilket intresse som väger tyngst får avgöras i kommande planering.
- Finspångs kommun delar inte statens uppfattning om avgränsning av riksintresseområdet för yrkesfiske. Kommunen anser att riksintresset för yrkesfisket slutar vid Doversundsbron omfattar därmed inte Skutbosjö och Dovern. Kommunens motivering är att det inte förekommer något yrkesfiske uppströms Doversundsbron. I översiktsplanen redovisas både statens och kommunens avgränsning.
- Enligt kommunens ställningstagande i översiktsplanen ska riksintresse industriell produktion prioriteras. Det föreslagna området berör riksintresse för kulturmiljö kring Finspångs slott och bruksmiljö. Särskild hänsyn ska tas till slottsområdet med dess parker.

- Riksintresse för kommunikationer prioriteras. Riksintresse för kommunikationer ska prioriteras och markreservat säkerställas för förbifart väster i Finspångs tätort samt för sträckan Ljusfallshammar – länsgränsen.
- Många av de förslagna utvecklingsområdena är belägna inom riksintresse för försvaret (höga objekt). Samråd ska ske med Försvarsmakten vid planering för höga objekt inom stoppområde för höga objekt och MSA-område.

Den samlade bedömningen är att kommunen har strävat efter att tillgodose riksintressen i sin planering av mark- och vattenanvändning och att risk för påtaglig skada inte föreligger. Konsekvenser av gjorda prioriteringar bör analyseras och prövas i den fortsatta planeringen.

Påverkan på vattenskyddsområde i Finspångs kommun:

- Utvecklingsområde Ryssnäs Solklint är beläget inom, och utvecklingsområdena Kolstadsbacken och Vistinge Melby i anslutning till vattenskyddsområde Glan. Orten Rejmyre är beläget inom vattenskyddsområde Hunn. Risk finns för påverkan på berörda vattenskyddsområden om inte vatten och avlopp hanteras på ett miljöriktigt sätt. Aktuella vattenskyddsområden ska upprätthållas med skyddsföreskrifter.

5.3 Avstämning Miljökvalitetsnormer

Miljökvalitetsnormer (MKN) regleras i 5 kap MB. Det beskriver lägsta godtagbara miljökvalitet inom några ämnesområden. MKN omfattar dels gränsvärden som ej får över- eller underskridas, dels riktvärden som skall eftersträvas och ej bör överskridas. Det finns miljökvalitetsnormer för utomhusluft, omgivningsbuller och vattenförekomster (ytvatten och grundvatten).

5.3.1. Luft

Beslutade miljökvalitetsnormer för luft överskrids inte i Finspång. Luftkvaliteten ska beaktas i samhällsplaneringen. I översiktsplanen redovisas principer för lokalisering och utformning av bostäder, arbetsplatser och service som gynnar hållbara trafiksystem.

5.3.2. Vatten

Flera ytvatten i Finspångs kommun når inte beslutade miljökvalitetsnormer. Planerad bebyggelseutveckling kan ge negativ påverkan på status i näraliggande sjöar och vattendrag. Betydande påverkan avseende totalfosfor anses redan finnas från avloppsreningsverk, jordbruk, industri och enskilda avlopp i vissa områden. Det finns även risk för påverkan av miljögifter genom spridning från förorenade områden både till yt- och grundvatten.

I översiktsplanen redovisas riktlinjer för att säkerställa att beslutade miljökvalitetsnormer beaktas i den fysiska planeringen. Ett avrinningsområdesperspektiv ska tillämpas vid planläggning, bygglov- och tillståndsgivning samt tillsyn. Ytor reserveras för dagvattenhantering. Vid detaljplanläggning ska planläggningen bidra till att skapa möjligheter att åtgärda fysiska strukturer som ger bristande konnektivitet i många vattendrag.

5.3.3. Buller

Finspångs kommun omfattas inte av krav på bullerutredning. Regler för riktvärden för buller enligt gällande lagstiftning ska följas. Kommunen strävar efter att begränsa buller i enlighet med miljöbalkens allmänna hänsynsregler samt regler om egenkontroll, hänsyn och prövning. Enligt ställningstagande i översiktsplanen kommer kommunen att arbeta förebyggande för att minska uppkomst och effekter av trafikbuller. I planeringen ska särskild hänsyn tas till barn och andra utsatta grupperns behov.

5.4 Kumulativa effekter

Kumulativa effekter kan beskrivas som effekter som samverkar på olika sätt. De kan vara antingen additiva, synergistiska eller motverkande. Effekter kan vara både negativa och positiva. Nedanstående projekt, händelser och företeelser bedöms kunna skapa kumulativa effekter:

Exploatering på jordbruksmark bidrar till negativ trend i Sverige

Jordbruksmark tas i anspråk för bebyggelseutveckling i anslutning till Finspångs tätort samt prioriterade orter och stråk. Det nationella miljö kvalitetsmålet Ett rikt odlingslandskap är inte uppnått och utvecklingen i miljön är generellt negativ (Naturvårdsverket 2018). Möjligheten att producera livsmedel och foder är en viktig ekosystemtjänst i odlingslandskapet men på nationell nivå fortsätter arealen åkermark att minska på grund av exploatering av jordbruksmark för nya bostäder. Även variationsrikedomen i odlingslandskapet är av stort värde där djurhållning och betesdrift är viktiga förutsättningar för att mångfalden ska bevaras. Finspångs kommun har liksom alla landets kommuner ett gemensamt ansvar för att värna jordbruksmarken som ett väsentligt samhällsintresse där varje minskning får en additiv effekt som minskar förutsättningarna att uppfylla miljömålet Ett rikt odlingslandskap.

Förtätning kontra eklandskapets värden

Den regionala värdetrakten för eklandskapet sammanfaller i Finspångs kommun till stor del med bebyggelsestråket utmed riksväg 51. Strategin att koncentrera ny bebyggelse till Finspångs tätort samt kommunikationsstråket vid riksväg 51 innebär sammantaget en ökad risk för påverkan på höga naturvärden. Den kumulativa effekten av planerad förtätning och inanspråktagande av ny mark för exploatering bör studeras i kommande planering för att säkerställa en samlad bedömning och att lämpliga skyddsåtgärder vidtas.

Kulturlandskapets värden

Ett tydligt ställningstagande i översiktsplanen är att samhällsutvecklingen ska ta hänsyn till att de nya miljöerna utformas i samklang med de kulturhistoriska värdena.

Kulturmiljöprogrammet ska vara ett planeringsunderlag. Samtidigt som historisk hänsyn ska tas, ska också framtiden och den blivande samtiden återspeglas i de avtryck som nu planeras och genomförs. I kulturmiljöprogrammet utpekades ett flertal värdefulla kulturmiljöer där helheten är viktig för såväl upplevelsen och som förståelsen av det historiska landskapet. Vid förändringar i utpekade landskapet bör därför även kumulativa effekter studeras.

Utbyggnad av kommunalt VA kan motverka ökad belastning av näringsämnen

För att uppnå beslutade miljö kvalitetsnormer för vatten krävs åtgärder. Påverkan på ytvattenkvalitet genom avlopp, förorenade områden samt dagvattenhantering i nya och gamla

områden kräver fördjupade insatser. Ny bebyggelseutveckling i ortsnära lägen och LIS-områden innebär en risk för näraliggande sjöar men även möjligheter att bilda nya verksamhetsområden och ansluta hushåll med enskilda avlopp. En ökad tillförsel av näringsämnen från fler invånare och nya områden kan motverkas genom en ökad anslutning av enskilda avlopp till kommunala reningsverk samt förbättrad dagvattenhantering.

Förtätning och stråktänkande för god resurshushållning

En tillväxt baserad på förtätning och stråktänkande ger ökat underlag för kollektivtrafikförsörjning och teknisk service. Att jordbruksmark tas i anspråk samt risken för buller från riksväg 51, ska ställas mot fördelar som förstärkt underlag för kollektivtrafik, närhet till teknisk infrastruktur som VA och fjärrvärme samt cykelvägar vilket ger både miljömässiga och samhällsekonomiska fördelar. Att både Norrköping och Finspångs kommuner bygger ut i stråket utmed väg 51 skapar värdefulla synergier som bidrar till att minska klimatpåverkan framförallt genom att hållbara transportsystem samt skapar förutsättningar för anslutning till kommunalt fjärrvärmenät. Finspångs kommun ska främja installation av fastighetsanknutna anläggningar för förnybar energi.

5.5 Målkonflikter

Arbetet med att identifiera målkonflikter har avgränsats till att omfatta konflikter som berör klimat, biologisk mångfald samt vatten.

Förtätning på jordbruksmark kontra bevarande av kulturlandskapets värden

Intresset att skapa hållbar bebyggelsestruktur med tätare orter och stråk prioriteras framför annan markanvändning som jord- och skogsbruk. När jordbruksmark tas i anspråk påverkas både naturvärden, landskapsbild och förutsättningarna för att bedriva lantbruksföretag. En levande landsbygd med bärkraftiga jord- och skogsbruk är en förutsättning för bevarande av kulturlandskapets värden och ett öppet jordbrukslandskap. Finspång beskriver en balanserad syn på möjligheten att bo och bygga på landsbygden. I utvecklingsstrategin för landsbygd och orter redovisas principer för försörjning av samhällsservice och stråktänkande som skapar rimliga förutsättningar för en hållbar livsstil på landet.

Förtätning kontra hälsa och säkerhet

I centrala Finspång föreslås 41 förtättningsområden på redan ianspråktagen mark. Översiktsplanen pekar även ut ett antal nya områden runt Finspångs tätort för framtida expansion och tillväxt. Tät bebyggelse ger förbättrade förutsättningar för en hållbar stadsutveckling med tillgång till samhällsservice och klimatsmarta resor. En generell konsekvens av tätare bebyggelse är ökad risk för störningar från infrastruktur och verksamheter. Skyddsavstånd till Seveso-anläggningar samt risk allmänt måste beaktas. Befintliga kvaliteter som grönområden för friluftsliv riskerar att försämrans när skog och friluftsområden tas i anspråk för ny bebyggelse. Aktuella områden i Finspångs tätort där friluftslivets värden påverkas är exempelvis Viggestorp och Torstorp som påverkas både av den nya ortens tillväxt samt av ny förbifart väster som påverkar kopplingen till friluftsområdet vid Mäseln.

Föreslaget riksintresse industriell produktion kontra riksintresse kulturmiljö.

Finspångs slott och bruksmiljö är utpekade som område av riksintresse för kulturmiljö. Området är detaljplanlagt. Den sammansatta bruks- och industrimiljön från 1500-talet är

fortfarande en levande produktionsplats med både tillverkande enheter och resurser för forskning, produkt- och kompetensutveckling. Att utveckla den befintliga miljön är en del av platsens historia och en förutsättning för ortens tillväxt, men bör ske med stor respekt för riksintressets värden. Att utveckla moderna verksamheter i gamla miljöer utifrån dagens krav är förenat med utmaningar. Frågor som trafik, transport av farligt gods, hantering av förorenad mark och omgivningsstörningar för näraliggande bebyggelse är aspekter som behöver utvecklas i den fortsatta planeringen. Motstående intressen får prövas i detaljplan där avvägningen mellan olika värden ska baseras på fördjupade kunskapsunderlag.

Bruksmiljöer vid vatten kontra fria fiskvägar

I Finspångs kommun finns flera orter med unika industrimiljöer i centrala lägen med höga bevarandevärden. Det finns även många vattendrag som ej uppfyller miljökvalitetsnormen på grund av strukturella hinder och bristande konnektivitet. Småskalig vattenkraft i bruksmiljöer med höga bevarandevärden ska avvägas mot mål om återställning av fria fiskvägar.

5.6 Osäkerheter

I översiktsplanen redovisas sakområden som bör utredas vidare under den kommande fyraårsperioden under flik 5 Genomförande. De utredningar som listas speglar väl osäkerheter och kunskapsbrister som kan hanteras genom fortsatt utredningsarbete och samverkan, så kallade hävbara osäkerheter. Till detta kommer den genuina osäkerheten om vilken befolkningstillväxt som kommer att realiseras och det verkliga markbehovet kopplat till bebyggelsestrycket. Översiktsplanens inriktning är att skapa möjligheter för 30 000 invånare.

Redovisat osäkerhetsbehov där fortsatta utredningar krävs rör:

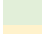



- Skyfallskartering som underlag för klimatanpassning
- Ta fram en grön- och blåstrukturplan
- Åtgärder för att främja gång-, cykel- och kollektivtrafik
- Teknisk försörjning och då framförallt planering av vatten och avlopp
- Behov av restriktioner för farligt gods
- Eventuell spridning av PFAS från kommunens brandövningsplats

Till detta bör läggas behov av naturvärdesinventeringar i ett tidigt skede av den fortsatta planeringsprocessen för att undvika risk för negativ påverkan på skyddade arter enligt Miljöbalken kapitel 8.

5.7 Samlad bedömning av miljöpåverkan

Att ta ny mark i anspråk för utveckling av bostäder, verksamheter och service är förenat med betydande miljökonsekvenser. Finspångs kommun redovisar i översiktsplan 2020 befintliga värden, motstående intressen och miljökonsekvenser för den planerade användningen av mark och vatten. För samtliga nya områden och utveckling av infrastruktur i såväl tätort som på landsbygden redovisas förutsättningar och ställningstaganden som baseras på det utredningsarbete som varit en del av planprocessen.

I tabell 5 jämförs konsekvenserna för de miljöaspekter som bedömts som betydande för översiktsplan 2020 och översiktsplan 2011.

	Positiva konsekvenser
	Neutrala konsekvenser
	Små negativa konsekvenser
	Stora negativa konsekvenser

Tabell 5. Sammanfattning betydande miljöaspekter, jämförelse Översiktsplan 2011 (ÖP2011) och Översiktsplan 2020 (ÖP2020), Finspångs kommun.

	ÖP 2011	ÖP 2020
Natur och friluftsliv	Mindre redovisat markanspråk för planerad bebyggelseutveckling. ÖP 11 ger inte stöd för att möta nuvarande och prognosticerad tillväxt och bebyggelseutveckling. Ökad efterfrågan riskerar att ny bebyggelse planeras utan samlad analys i ÖP vilket medför risk för små negativa konsekvenser.	Ny mark tas i anspråk för utveckling vilket bland annat berör ett område ett av riksintresse. Intresset att skapa tätare orter och stråk prioriteras framför jordbruk och friluftsliv. Utvecklad strategi med tydliga och motiverade riktlinjer för lokalisering, utformning och placering av ny bebyggelse har tagits fram som underlag för prövning av bygglov. Grön- och blåstruktur hanteras generellt som en resurs för utveckling av attraktiva boendemiljöer vilket skapar möjlighet för bevarade naturvärden och ökade värden för friluftslivet. Konsekvenserna av genomförandet av översiktsplanen bedöms som små negativa då det större markanspråket innebär att arter och naturmiljöer kan påverkas negativt.
Kulturmiljö	Värdefulla miljöer ska bevaras och synliggöras till kommande generationer. Ökat behov av kunskap identifierat. Ökad efterfrågan riskerar att ny bebyggelse planeras utan samlad analys i ÖP. Konsekvenserna bedöms dock som neutrala men det finns risk för att negativa konsekvenser kan uppstå på värden kopplade till fornminnen.	Ett större markanspråk medför risk för bestående påverkan på kulturmiljöer med höga värden. Förbättrade kunskapsunderlag och tydliga riktlinjer ger möjligheter att förvalta kulturhistoriska värden i planeringsprocessen. Under förutsättning att ny kunskap och översiktsplanens riktlinjer tillämpas bedöms konsekvenserna som små negativa.
Vatten	DP ska övervägas om hållbar VA-försörjning inte kan ordnas på annat sätt. En generell inriktning för hantering av vatten som resurs redovisas men saknar stöd i VA-plan vilket medför risk för negativa konsekvenser.	För ny bebyggelse utanför DP krävs att hållbar VA-lösning kan säkerställas innan positivt förhandsbesked kan ges. Ställningstagande i översiktsplanen ger underlag för fortsatt VA-planering vilket ger möjlighet till positiva konsekvenser där vattenkvalitetsnormer kan uppnås.
Energi och klimat	Fortsatt arbete för energihushållning, effektivisering och förnybar energi i enlighet med energiplanen. Planerad bebyggelseutveckling baseras på stråktänkande och förtätning av tätorter för att stödja. Allmänna riktlinjer för kollektivtrafik och fjärrvärmeutbyggnad. Sammantaget ger planen en tydlig riktning som skapar möjligheter till positiva konsekvenser.	Planerad bebyggelseutveckling baseras på stråktänkande och förtätning av orter för att stödja kollektivtrafik. Hållbara färdsätt prioriteras i planeringen och särskilt i Finspångs centrum. Fyrstegsprincipen är vägledande. Förutsättningar för förtätning är tydligare vilket ger positiva konsekvenser för det fortsatta arbetet att minska klimatpåverkan.
Klimatanpassning	Endast generella formuleringar finns om hur arbetet med klimatanpassning ska bedrivas. Konsekvenserna bedöms som neutrala.	Ställningstaganden och riktlinjer som kan bidra till att förebygga konsekvenserna av ett ändrat klimat redovisas vilket skapar goda möjligheter för ett fördjupat arbete med klimatanpassning som kan ge positiva konsekvenser.

Hälsa och säkerhet	Alternativ placering av verksamheter med stora volymer farligt gods saknas p g a osäkerhet om nytt läge för förbifart rv 51 vilket ger en risk för att nuvarande situation består. Konsekvenserna bedöms som neutrala.	Tydlig redovisning av förutsättningar, hänsyn, strategier och riktlinjer för att hantera kända risker för hälsa och säkerhet skapar möjligheter för att hantera dessa frågor i planeringen. Översiktsplan 2020 skapar förutsättningar för omplacering av verksamheter med farligt gods till nya perifera lägen. Sanering av förorenad mark inom utvecklingsområden bedöms ge positiva konsekvenser.
---------------------------	--	---

För miljöaspekterna vatten, energi och klimat, klimatanpassning samt hälsa och säkerhet bedöms konsekvenserna av genomförandet av Översiktsplan 2020 kunna bli positiva. För kulturmiljö bedöms konsekvenserna kunna bli små negativa. För natur och friluftsliv bedöms små negativa konsekvenser uppstå. Inga stora konsekvenser med betydande negativa effekter bedöms behöva uppstå av föreslagen översiktsplan.

Översiktsplan 2011 bedöms i jämförelse enbart bidra med positiva konsekvenser för miljöaspekten energi och klimat. Övriga miljöaspekter bedöms ge neutrala eller negativa konsekvenser.

Översiktsplan 2020 bidrar i högre grad än Översiktsplan 2011 till att uppfylla de nationella och regionala miljömålen. Översiktsplan 2020 hanterar de flesta av de av miljömålsmyndigheterna utpekade åtgärderna för hur en kommun kan bidra till de nationella miljömålen. Ett område som kan utvecklas är miljömålet Levande sjöar och vattendrag och frågeställningar som rör fria fiskvägar samt kulturmiljöer vid vatten. Inga områden som är aktuella för bildning av kommunala naturreservat har utpekats.

Översiktsplan 2020 ger underlag för detaljplanering och bygglovsgivning där beslutade riktlinjer och inriktningar ska tillämpas vilket gör att ett flertal relaterade styrdokument behöver uppdateras. Nya styrdokument som behöver tas fram är en trafikplan, grön- och blåstrukturplan, vatten- och avloppsplan ska ses över samt riktlinjer för dagvattenhantering utarbetas. Viktiga styrdokument som behöver tas fram eller uppdateras redovisas som underlag för beslut i särskild ordning samt tilldelning av resurser.

Kommunen redovisar i översiktsplanens genomförandedel strategier för att hantera kvarstående osäkerheter och målkonflikter. Fortsatt utredningsbehov för den kommande fyraårsperioden har identifierats inom ett antal centrala områden som vatten och avlopp, klimatanpassning, natur- och friluftsliv och kulturmiljö. Beslut om genomförande tas i särskild ordning.

För att styra bebyggelseutvecklingen i genomförandeskedet behöver samarbetet med fastighetsägare och exploatörer utvecklas. I översiktsplanen redovisas olika styrdokument som centrala för att implementera planens redovisade viljeinriktning, en markstrategisk plan behöver tas fram liksom ett gestaltningsprogram för arkitektur samt riktlinjer för dagvatten.

Översiktsplan 2020 implementerar på ett tydligt sätt övergripande mål på global, nationell och regional nivå i den kommunala planeringen. I jämförelse med översiktsplan 2011 ger översiktsplan 2020 stöd för en ökad befolkningstillväxt och tydligare stöd för en hållbar utveckling baserat på ställningstaganden i form av strategier, ställningstaganden och riktlinjer. Generella miljöproblem rörande energi och klimat hanteras i bebyggelsestruktur och stråktänkande. Lokala förutsättningar i frågor som vatten och avlopp, förorenade områden, grönstruktur, kulturmiljö och odlingslandskapets värden kräver fördjupade utredningar som

kompletterar ställningstaganden i översiktsplanen. Under förutsättning att översiktsplanens intentioner realiseras och nödvändiga resurser tillsätts bedöms miljökonsekvenserna kunna begränsas till små negativa till positiva och kan stödja en hållbar samhällsutveckling.

6 Social och ekonomisk hållbarhet

6.1 Social hållbarhet

Finspångs kommun lyfter i översiktsplanen de sociala perspektiven under flik 9, Konsekvenser samt under flik 6, Målbild. I den sociala konsekvensanalysen framhålls vikten av att den fysiska planeringen kompletteras med ett väl genomtänkt socialt perspektiv. Sociala konsekvensbeskrivningar ska genomföras vid planprogram och detaljplaneläggning av nya områden.

6.2 Ekonomisk hållbarhet

De ekonomiska konsekvenserna av den befolkningsökning om 40 % som översiktsplanen möjliggör beskrivs översiktligt under flik 9, Konsekvenser, i Översiktsplanen.

7 Förebyggande åtgärder

Miljö- och riskfaktorer ska hanteras så att miljön i så stor utsträckning som möjligt inte tar skada och att risken för att människor utsätts för skada eller olägenhet minimeras.

Finspångs kommun ska genom detaljplanering, bygglovsgivning och andra tillståndsärenden se till att omgivningspåverkan blir så liten som möjligt vid nyetablering.

Översiktsplanens utvecklingsstrategi och planförslag gällande varje enskilt område ska användas vid prövning av bygglov, detaljplaneläggning och förhandsbesked. I översiktsplanen redovisas riktlinjer för vilka aspekter som ska tillgodoses på ett tillfredsställande sätt innan ett positivt besked kan ges. I översiktsplanen finns det även riktlinjer för bland annat utformning och placering av ny bebyggelse på landsbygden samt landsbygdsutveckling i strandnära lägen (LIS).

Enligt åtgärdsplan för Södra Östersjöns vattendistrikt är kommuner enligt åtgärd 6 skyldiga att genomföra sin översikts- och detaljplanering samt prövning enligt plan- och bygglagen så att den bidrar till att miljö kvalitetsnormerna för vatten ska kunna följas. Åtgärden behöver genomföras i samverkan med länsstyrelsen. I planeringen av utvecklings-, förtättnings- samt nya verksamhetsområden som påverkar ytvatten med dålig eller otillfredsställande status där det finns en risk att beslutad miljö kvalitetsnorm till år 2027 ej uppnås, bör en utökad analys genomföras och lokala åtgärdsprogram upprättas för hela avrinningsområden. Särskilt angeläget är detta för Dovern där det finns flera påverkanskällor och olika åtgärdsprogram.

För att förebygga negativa konsekvenser på landskapsbild och arkitektur är det av avgörande betydelse att kulturmiljöprogrammet och översiktsplanens riktlinjer beaktas i den fortsatta planeringen.

Under förutsättning att redovisade rutiner och riktlinjer i översiktsplanen tillämpas i samhällsbyggnadsprocessen finns goda förutsättningar att omgivningspåverkan vid nybyggnation kan minimeras. Avgörande är även att identifierade utredningsbehov hanteras samt att befintliga och nya kunskapsunderlag används i planering och prövning för att förebygga negativa konsekvenser.

8 Uppföljning

Finspångs kommun har implementerat de globala målen enligt Agenda 2030. De 17 globala hållbarhetsmålen har översatts till ett lokalt sammanhang och inkluderats i kommunens styrning och ledning. Agenda 2030 som styrmodell erbjuder en tvärsektoriell helhetssyn på kommunens verksamheter och bidrar till en tydligare kvalitetssäkring av kommunens uppdrag.

Den nationella miljömålsuppföljningen samordnas av länsstyrelserna som årligen sammanställer statistik för den egna regionen. Kommunerna lämnar underlag till länsstyrelsen samt följer utvecklingen av relevanta indikatorer på lokal, regional och nationell nivå. Länsstyrelsen ansvarar också för den regionala miljöövervakningen samt kalkeffektuppföljning. Det bedrivs även så kallad verifieringsövervakning av vattenkemi i sjöar. Totalt redovisar Vatteninformation Sverige (VISS) 175 övervakningsstationer i Finspångs kommun.

Arbetet med att begränsa buller styrs genom miljöbalkens regler om egenkontroll, tillsyn och prövning i syfte att säkerställa att riktvärden för buller uppfylls.

Uppföljning av miljötillståndet i kommunen sker även inom Östergötlands luftvårdsförbund samt genom kontrollprogrammen för vattenvårdsförbunden för Motala Ström samt Nyköpingsån.

9 Referenser

- Bratt, A; (2013). *Regional Vattenförsörjningsplan för Östergötland*, Länsstyrelsen Östergötland, Rapport nr 2013:9
- Bratt, A. (2014). *Regional handlingsplan för klimatanpassning i Östergötland*, Länsstyrelsen i Östergötland Rapport nr 2014:12
- Finspångs kommun (2011). *Översiktsplan 2011 – Framtiden finns i Finspång* (KF 2011-11-23)
- Finspångs kommun (2017). *Planeringsförutsättning Finspång 2017. Planeringsunderlag till översiktsplan 2020*, (2017)
- Finspångs kommun (2017). *Nulägesbeskrivning landsbygd och orter 2017. Planeringsunderlag till översiktsplan 2020* (2017)
- Finspångs kommun (2019). *Bostadsförsörjningsprogram*, Finspångs kommun 2018-2020. (KF 2019-03-19)
- Finspångs kommun (2019). *Parkeringsstrategi för Finspångs tätort* (KS 2019-05-20)
- Finspångs kommun (2019). *Klimatanpassningsplan 2020-2023, Finspångs kommun 2018-2020*. (KF 2019-12-18)
- Finspångs kommun (2019). *Landsbygdsutveckling i strandnära läge. Planeringsunderlag Översiktsplan 2020* (2019-11-06)
- Finspångs kommun (2019). *Strategi Jordbruksmark*. Finspångs kommun. Planeringsunderlag för översiktsplan 2020. (2019-11-06)
- Finspångs kommun (2019). *Serviceplan – Planeringsunderlag för kommersiell service i Finspång*. Finspångs kommun (2019-12-16)
- Finspångs kommun (2020). *Transportinfrastruktur – Planeringsunderlag för översiktsplan 2020*. Finspångs kommun (2020-02-25)
- Finspångs kommun (2017). *VA-plan för Finspångs kommun*. (KF 2017-10-25)
- Lindberg, H., Claesson, C., Öjring, C.(2015). *Den svenska industrins vagga. Kulturmiljöprogram*. Finspångs kommun (KF 2015-06-17)
- Länsstyrelsen Kalmar län, *Förvaltningsplan 2016-2021 för Södra Östersjöns vattendistrikt Del 4, Åtgärdsprogram 2016-2021 - Åtgärder riktade till myndigheter och kommuner samt konsekvensanalys*
- Länsstyrelsen i Östergötland (2019). *Samrådsyttrande över Samrådsförslag till Översiktsplan för Finspångs kommun* (2019-04-17)
- Länsstyrelsen i Östergötland (2009). *Bevarandeplan Na2000 Ölstdsjön SE0230272*
- Länsstyrelsen Östergötland (2014). *50 åtgärder för miljömålen i Östergötland*.
- Länsstyrelsen i Östergötland (2018). *Regional handlingsplan för grön infrastruktur. Meddelande 2018:12*
- Länsstyrelsen i Östergötland (2017-11-06) *Yttrande Sammanfattande redogörelse för Finspång kommuns översiktsplan Dnr 401-9071-17*
- Länsstyrelsen i Östergötland (2000). *Bevarandeplan för Natura2000-område Ölstdsjön SE230272*.
- Naturvårdsverket (2018). *Miljömålen – Årlig uppföljning av Sveriges nationella miljömål 2018 – Med fokus på statliga åtgärder*; Naturvårdsverket Rapport 6833
- Nord, M. (2018). *Riksintressen – stöd för hantering av riksintressen i fysisk planering*, Länsstyrelsen Västra Götaland Rapport nr 2018:46
- Region Östergötland (2020). *Regional cykelstrategi för Östergötland. Trafik- och samhällsplaneringsnämnden* (2017-03-29)
- Vatteninformationssystem i Sverige, VISS (2020). *Dovern - WA20040443 / SE650258-150301* (2020-03-24)
- Vatteninformationssystem i Sverige, VISS (2020). *Bleken - Bönnern - WA33400571 / SE651146-149538* (2020-03-24)

Vatteninformationssystem i Sverige, VISS (2020). *Glan* - WA80086203 / SE649686-151617 (2020-03-24)

Vatteninformationssystem i Sverige, VISS (2020). *Dovern* - WA20040443 / SE650258-150301 (2020-03-24)

Vatteninformationssystem i Sverige, VISS (2020). *Dovern* - WA20040443 / SE650258-150301 (2020-03-24)

Vattenmyndigheterna i samverkan. *Förvaltningsplan 2016-2021 för Södra Östersjöns vattendistrikt Del 4, Åtgärdsprogram 2016-2021 - Åtgärder riktade till myndigheter och kommuner samt konsekvensanalys*

Webbsidor

Boverket (2017), *Positiv och negativ klimatpåverkan*, <https://www.boverket.se/sv/PBL-kunskapsbanken>

Boverket (2018). *Miljöbedömning översiktsplan – ett processverktyg*
<https://www.boverket.se/sv/PBL-kunskapsbanken/planering/oversiktsplan/processen-for-oversiktsplanering/miljobedomning/> Hämtad 2019-01-07.

Finspångs kommun (2020). Finspångskartan

Länsstyrelsen (2020-03-24) <https://www.lansstyrelsen.se/ostergotland/besoksmal.html>

Naturvårdsverket (2018) *Vägledning Strategisk miljöbedömning* <https://www.naturvardsverket.se/Stod-i-miljoarbetet/Vagledning/Miljobedomningar/Strategisk-miljobedomning/>

Länsstyrelsen i Östergötland *Handlingsplan grön infrastruktur* www.lansstyrelsen.se/ostergotland/stat-och-kommun/natur/gron-infrastruktur.html

<http://www.sverigesmiljomal.se/stod-och-rad-i-miljoarbetet/>

Vatteninformationssystem Sverige VISS <https://viss.lansstyrelsen.se/>

VISS-hjälp <http://extra.lansstyrelsen.se/viss/Sv/detta-beskrivs-i-viss/statusklassning/kemisk-status/Pages/default.aspx>





CALLUNA



Hemsida: www.calluna.se • E-post: info@calluna.se • Telefon växel: 013-12 25 75

Huvudkontor: Calluna AB, Linköpings slott, 582 28 Linköping