

FINSPÅNG

Strategisk plan 2013-2015 och budget 2013



KOMMUNSTYRELSENS ORDFÖRANDE HAR ORDET

Vi lever i en kommun i förändring. Näringslivets påverkan av global konkurrens och konjunktur, befolkningstillväxt och det regionala närområdet med ökade avstånd mellan hem, jobb och utbildning är exempel på aktuella utmaningar. En viktig uppgift för kommunen är att skapa förutsättningar för att kunna utvecklas tillsammans med omvärldens krav. Det är i sig en utmaning då beslut på kort och lång sikt inte alltid uppfattas som den bästa vägen. Utgångspunkten är dock att kommunen jobbar på medborgarnas uppdrag och att vi med det har ansvaret att väga samman helhet och framtid med det som ska förbättras och förändras under de närmaste åren.

En ekonomi i balans en förutsättning för att åstadkomma en sund utveckling i kommunen med möjligheter att expandera. Endast en stark ekonomi kan skapa handlingsutrymme för kommunen att satsa på angelägna områden. Den traditionella kommunala styrprocessen har varit in-

riktad på ekonomi och ekonomisk uppföljning. Det behövs ökat och aktivt fokus på den verksamhet som bedrivs och att göra rätt saker på rätt sätt, även om ekonomin fortfarande är den övergripande restriktionen.

Jag märker hur politikerna i Finspång har höga ambitioner. Vi vill vara den kommun som bäst arbetar med att ge människor lika rättigheter och möjligheter. På det sättet kan vi uppfylla vårt uppdrag från Finspångs kommuns medborgare. Jag är full av tillförsikt om att kommunens förtroendevalda och medarbetare kommer att utföra sitt bästa arbete för att göra Finspång till en kommun där medborgare, företag och andra aktörer är stolta över att bo och verka i.

Anders Härnbro
Kommunstyrelsens ordförande (S)

INNEHÅLL

KOMMUNENS ORGANISATION	4
STYR- OCH BUDGETPROCESS	8
VISION FÖR FINSPÅNGS KOMMUN	5
SAMHÄLLSPERSPEKTIV	9
TILLVÄXT OCH UTVECKLINGSPERSPEKTIV	10
MEDARBETARPERSPEKTIV	11
EKONOMIPERSPEKTIV	12
ÖVERGRIPANDE UPPDRAG TILL KOMMUNSTYRELSEN BESLUTADE AV KOMMUNFULLMÄKTIGE	13
STYRKORT FÖR KOMMUNENS VERKSAMHETER	14
BUDGET 2013-2015	18
KOMMUNALSKATT OCH KOMMUNALEKONOMISK UTJÄMNING	18
BUDGETANTAGANDEN	18
BUDGETRAMARNAS FÖRÄNDRING	19
EKONOMISKA RAMAR PER ANSVARSOMRÅDE (ANSLAGSBINDNING)	19
RESULTATBUDGET	20
BALANSBUDGET	21
KASSAFLÖDESANALYS	22
INVESTERINGSBUDGET	23
NYCKELTAL	24
ÖVRIGA BUDGETPOSTER	25
FÖRDJUPAD FINANSIELL ANALYS	26
KOMMUNFULLMÄKTIGES BESLUT	31

KOMMUNENS ORGANISATION

Sedan 2009 har Finspångs kommun en politisk organisation som bygger på tre viktiga principer

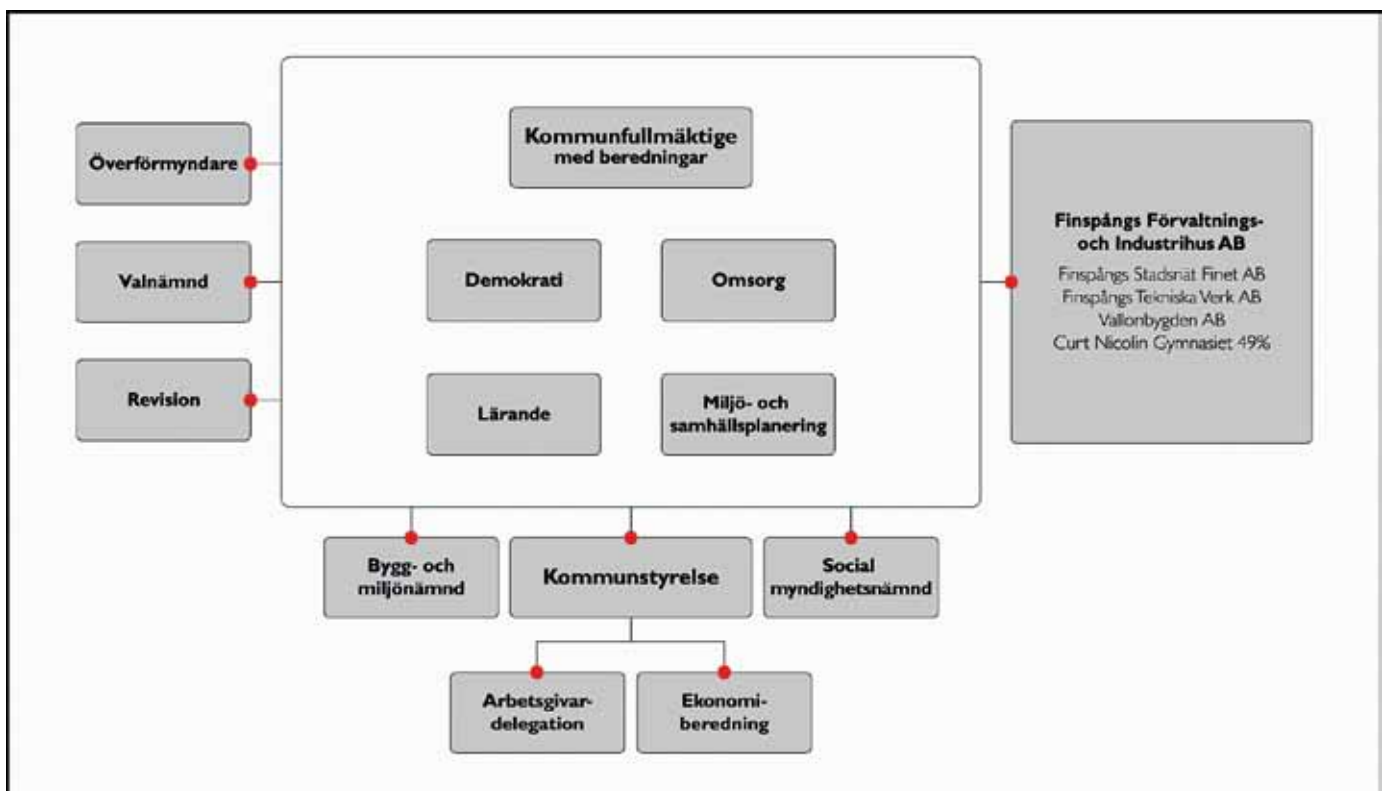
- Medskaparanda
- Två politiska nivåer: *Kommunfullmäktige och kommunstyrelsen*
- Effektivisera genom att utveckla demokratin, samverkan och helhetssyn

Under kommunfullmäktige finns beredningar som ska svara för att ta fram strategiska mål och planer inom

respektive verksamhetsområde. Beredningarna ska även svara för medborgardialog, omvärldsanalys och utvärdering och analys av planerna.

Förutom beredningarna finns under kommunfullmäktige de obligatoriska organen valnämnd, revision och överförmyndare samt en myndighetsnämnd för miljö-, hälso- och bygglovsfrågor, bygg- och miljönämnden.

Kommunstyrelsen svarar för all verksamhetsdrift. Under kommunstyrelsen finns en ekonomiberedning.

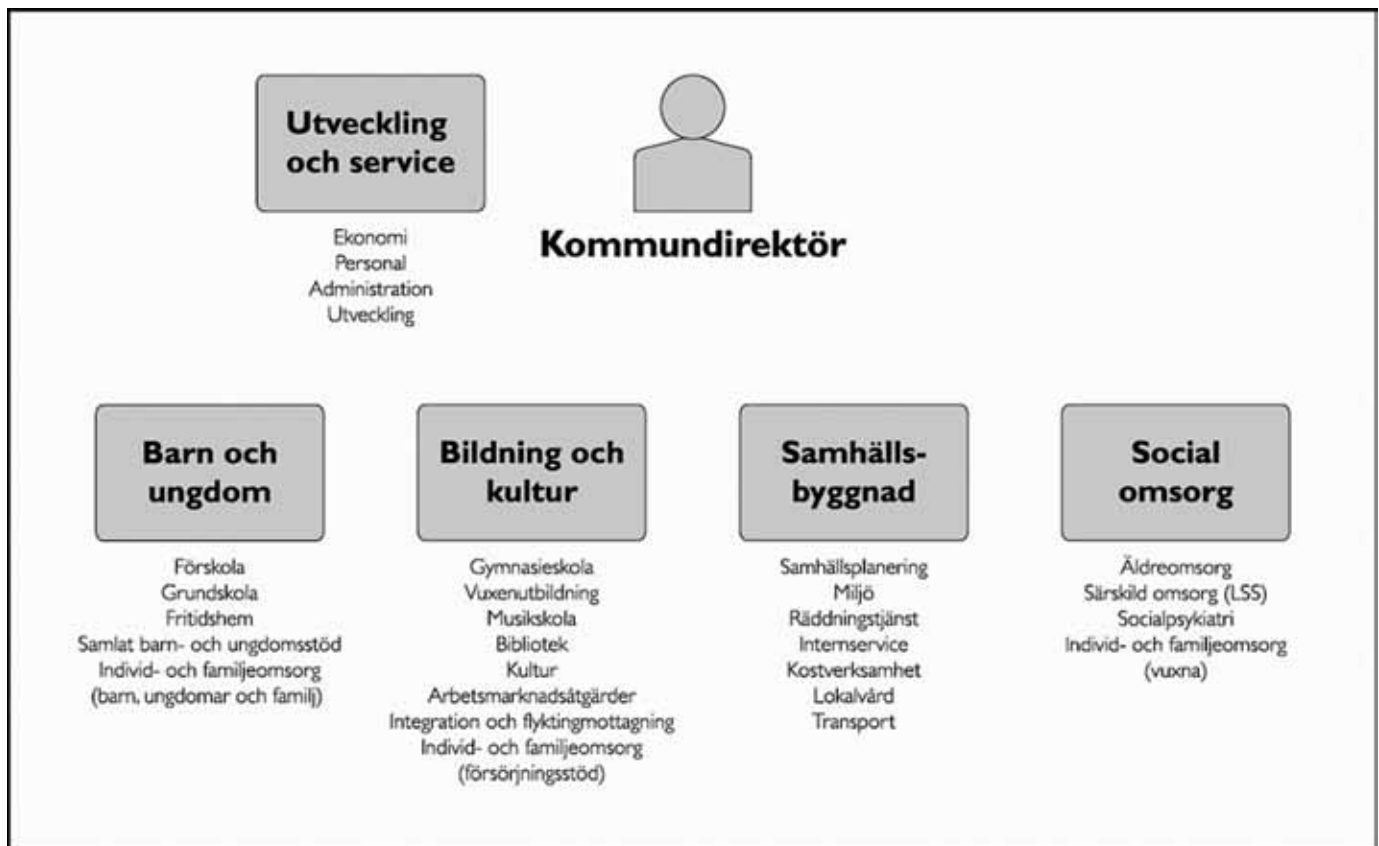


Figur 1 Finspångs kommuns politiska organisation



Den administrativa organisationen har samlats under kommundirektören. Till sin hjälp att styra verksamheten

har kommundirektören fyra sektorschefer, ett antal strateger och sektor utveckling och service.



Figur 2 Finspångs kommuns tjänstemannaorganisation



STYR- OCH BUDGETPROCESS

Kommunfullmäktige har beslutat att Finspångs kommun ska arbeta efter en styrmodell baserad på principerna för balanserad styrning. Kommunens vision är vägledande för hur strategiska mål och framgångsfaktorer utformas.

Det övergripande budgetarbetet är koncentrerat till första halvåret och utmynnar i ett budgetbeslut i juni månad.

Den strategiska planen innehåller vår vision som talar om vart vi ska nå och strategier hur vi ska nå visionen. För varje perspektiv finns en omvärldsanalys samt framgångsfaktorer som beskriver vad vi måste vara bra på för att lyckas. I styrkortet finns mål för verksamheten och ekonomin, med indikatorer och styrtalet.

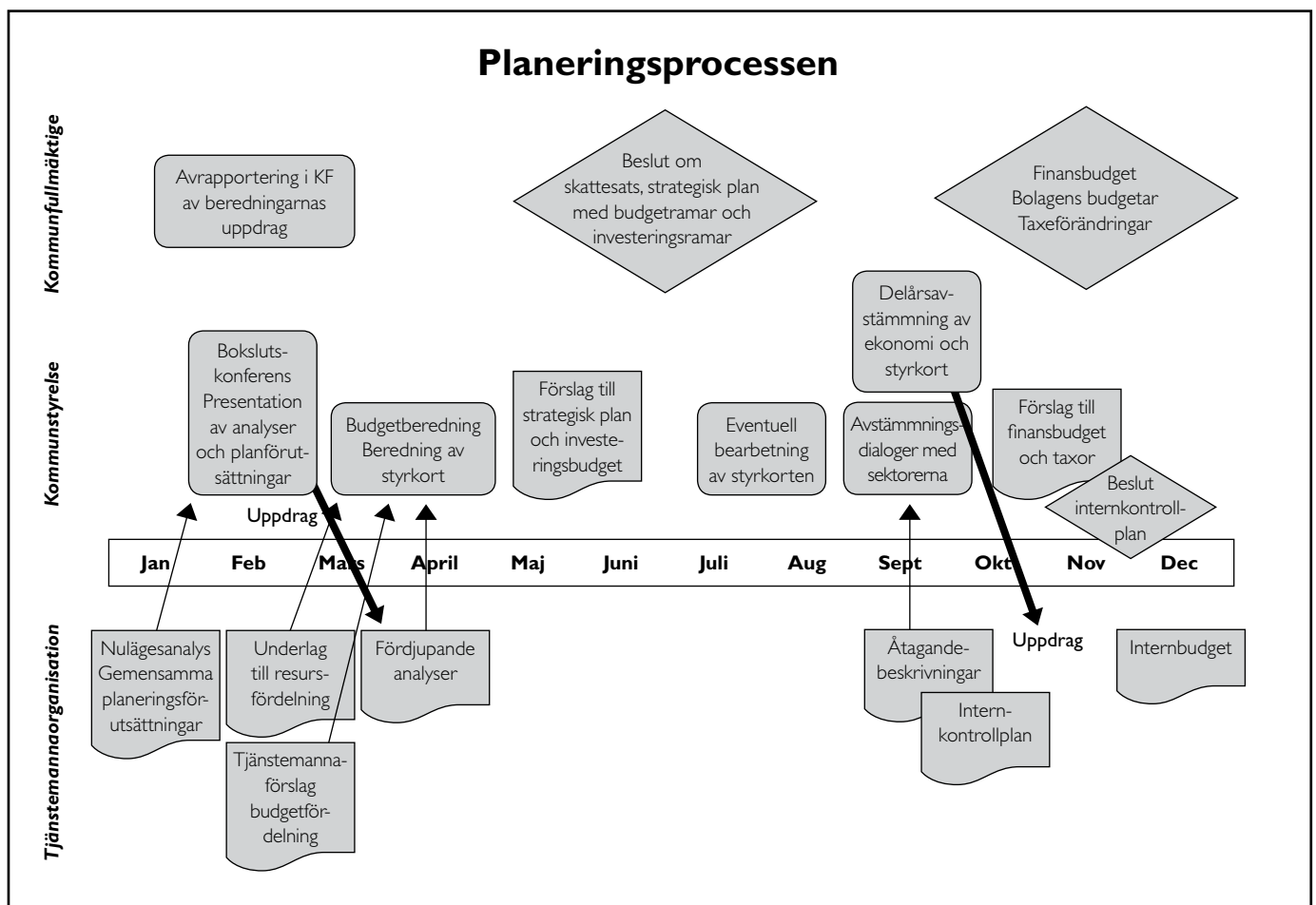
Beslutet om strategisk plan innehåller också budgetramar på sektorsnivå.

Efter beslutet i juni tar kommunstyrelsens arbete med verksamhetsplanering och budget vid.

Varje sektor utarbetar åtagandebeskrivningar där målen bryts ned ytterligare. Åtagandebeskrivningarna ska sedan avrapporteras till kommunstyrelsen. Utifrån åtagandebeskrivningarna tar varje enhet fram en mål- och aktivitetsplan för året.

Styrmodellen med mål för olika perspektiv ska hjälpa till att öka fokus på den verksamhet som bedrivs, att göra rätt saker på rätt sätt, även om ekonomin fortfarande är den övergripande restriktionen.

Styrkort och åtagande följs upp kvartalsvis under året tillsammans med ekonomiuppföljningen.



VISION FÖR FINSPÅNGS KOMMUN

Kommunfullmäktige beslutade i mars 2006 att fastställa följande vision för Finspångs kommun:

Finspång är den attraktiva kommunen i en spännande region, där vi skapar utveckling och livskvalitet genom samverkan, öppenhet och nytänkande.

Vår vision innehåller värdeord och kärnvärden.

Vi betonar den **attraktiva** kommunen. Det är inte ett absolut tillstånd utan en fråga om vad vi är kända för och hur människor värderar kommunen. Det viktigaste är att de som bor i kommunen är stolta över sin bygd och förmedlar en bild av en attraktiv kommun.

Vi betonar **regionen** för att belysa vårt omvärldsberoende där främst en spännande och attraktiv region är viktig. Vi bor och verkar i allt större utsträckning i en region där vi har tillgång till bra boende, arbete, kommunikation, utbildning, service och kulturella upplevelser. Våra företag måste för sin utveckling ha tillgång till goda kommunikationer, kompetens, kompetensutveckling, samverkanspartner inom en region.

Vi betonar **utveckling** som viktig för att kunna möta framtidens krav och vara konkurrenskraftiga.

Vi betonar **livskvalité** där vi ska bjuda både den mindre ortens kvaliteter och vad den större staden i regionen kan erbjuda. Vi vill lyfta fram de kvaliteter vi kan erbjuda med närhet och trygghet i boende, nära till arbete och service och nära till natur och en aktiv fritid. En barnvänlig kommun skapar livskvalité. Det står även för att vi lever jämställda i ett samhälle baserat på en hållbar utveckling.

Vi vill skapa vår framtid genom det vi är bra på, att **samverka** för att höja kvalité och effektivitet.

Vår kommun står för **öppenhet**. Vi vill öka medborgarnas medverkan i tidiga skeden av planeringsprocessen. Särskild omsorg vill vi ägna formerna för hur barn och ungdom ska komma till tals och påverka den bygd de ska växa upp i och ta över som vuxna. Öppenhet står även för att vi med öppen famn välkomnar de som flyttar hit från andra delar av landet och andra länder. I det öppna Finspång lever vi integrerade oavsett social tillhörighet, i vilket skede av livet vi befinner oss i eller vilken etnisk grupp vi tillhör.

Öppenhet står även för **nytänkande**, en nyfikenhet på det nya, att vi vågar ompröva och pröva nytt.

Strategier och strategiska områden

Strategierna beskriver en väg för att komma dit vi vill, dvs. uppnå visionen. Följande strategier har antagits av kommunfullmäktige:

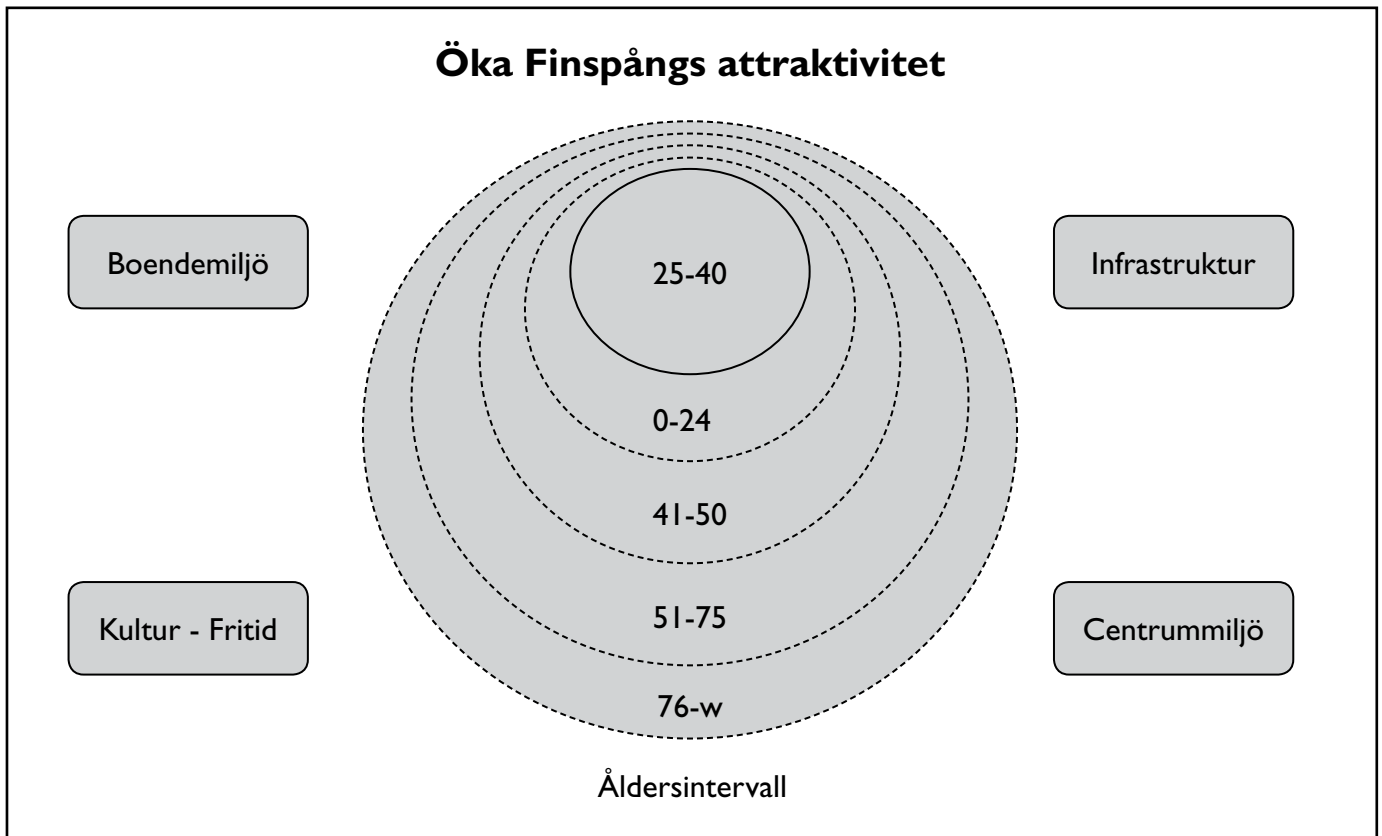
- Fokusera på att ge en effektiv och tillgänglig service av god kvalité
- Skapa förutsättningar för utveckling av näringsliv och öka antalet arbetstillfällen genom att verka för en ökad differentiering av arbetsmarknaden
- Att vara den barnvänliga kommunen med ett brett utbud av boende, utbildning, upplevelser och fritidsaktiviteter
- Regional samverkan för ökat samarbete och förbättrad infrastruktur
- Använda miljö, mångfald, jämställdhet och folkhälsa som drivkraft för hållbar utveckling

Kommunfullmäktige har också fastställt de strategiska områden som vi framförallt ska jobba vidare med. De är:

Kommunal service, fritid och kultur, kommunikationer, trygghet, öppenhet och nytänkande, boende och boendemiljöer, företagande och arbete, förskolor, skola och utbildning, landsbygden, centrumutveckling

I arbetet med balanserad styrning har vi valt att jobba med fyra perspektiv – Samhälle, Medarbetare, Utveckling/Tillväxt och Ekonomi. Strategiska mål har tagits fram för vart och ett av de fyra perspektiven. Vi har valt att kalla de strategiska målen för Önskat läge.

För att ytterligare utveckla Finspångs attraktivitet har en prioritering av åldergrupper och områden tagits fram. Som framgår av bilden nedan ska fokus ligga på unga vuxna som står inför steget att bilda familj. För att attrahera dessa personer bedöms vissa områden, vid sidan om förskola och skola, som särskilt viktiga.



Kommunens vision har kompletterats med en ledningsdeklaration för att tydliggöra ledstjärnor, förhållningssätt mellan individer och grupper, väsentliga arbetssätt samt

de förväntningar som finns på varje medarbetares bidrag till verksamhetens bedrivande.

VÅR VÄRDEGRUND

Ledstjärnor

Förhållningssätt

Arbetssätt

Ansvar

Vi tar initiativ, är engagerade och genomför fattade beslut

Vi är medskapande och tar ansvar för resultatet

Serviceanda

Vi har kunden/brukaren i fokus

Vi möter varje individ med respekt

Utveckling

Vi tänker nytt, omprövar och finner nya lösningar

Vi tar tillvara samverkan och kreativitet

SAMHÄLLSPERSPEKTIV

ÖNSKAT LÄGE:

Finspångs kommuns verksamheter ska vara lättillgängliga, effektiva och av god kvalitet.

Omvärldsanalys

En kommuns utveckling består i att kommunen förmår skapa goda förutsättningar för människor att leva och bo, studera, bedriva näringsverksamhet och på andra sätt utvecklas. Det är i detta sammanhang viktigt att kommunen förmår ge en effektiv och tillgänglig service av god kvalitet med ett brett utbud av boende, utbildning, upplevelser och fritidsaktiviteter

Finspång kan erbjuda både den mindre ortens kvaliteter och vad den större staden i regionen kan erbjuda. Vi vill lyfta fram de kvaliteter vi kan erbjuda med närhet och trygghet i boende, nära till arbete och service och nära till natur och en aktiv fritid. Det står även för att vi lever jämställda i ett samhälle baserat på en hållbar utveckling.

En allt viktigare faktor är om medborgarna är nöjda med levnadsbetingelserna och vill fortsätta att verka och leva i kommunen. Det blir också allt viktigare även för kommuner att vårda och kommunicera sitt varumärke. Marknadsföring och information är viktiga beståndsdelar i detta arbete.

Medborgarnas behov av att kunna påverka sin egen livssituation och vara med och påverka samhällsutvecklingen förväntas öka enligt ett flertal undersökningar. Delaktighet och inflytande påverkar hur människor mår, både fysiskt och psykiskt. Kommunen behöver därför stå för öppenhet och vi vill öka medborgarnas medverkan i tidiga skeden av planeringsprocessen. Särskild omsorg vill vi ägna formerna för hur barn och ungdom ska komma till tals och påverka den bygd de ska växa upp i och ta över som vuxna. Öppenhet står även för att vi med öppen famn välkomnar de som flyttar hit från andra delar av landet och andra länder. I det öppna Finspång lever vi integrerade oavsett social tillhörighet.

Lokalsamhället ska vara en garant både för en god livskvalitet och för att trygga den enskildes säkerhet och välfärd. Ytterst ska den attraktiva kommunen bidra till en ökad befolkning till gagn för ortens utveckling.

Med utgångspunkt i de grundläggande värdena demokrati, rättssäkerhet och effektivitet är regeringens mål att skapa en förvaltning som med hjälp av elektroniska tjänster erbjuder en högre nivå av service, support och framförallt tillgänglighet för sina medborgare, detta oberoende av kontorstider och geografisk belägenhet.

E-förvaltning är ett samlande begrepp för de initiativ som tas för att utveckla den offentliga förvaltningen till att bättre möta medborgares och företagens behov.

Framgångsfaktorer

MEDBORGARDIALOG

Medborgardialoger, kundmätningar och kvalitetsuppföljningar utvecklas kontinuerligt och utgör underlag för tydliga åtgärdsinriktade satsningar.

SERVICE

Våra medborgare, kunder eller klienter, ska mötas av en trevlig och serviceinriktad personal som ger saklig information, är öppen för dialog och låter alla få möjlighet till inflytande på sina ärenden.

TRYGGHET

I Finspång ska man känna sig trygg med att vi har verksamheter av bra kvalitet som ständigt utvecklas och att vi klarar de åtaganden vi påtagit oss.

I Finspång ska det brottsförebyggande arbetet ge resultat i minskad brottslighet, våld och droganvändning. I det drogförebyggande arbetet är den prioriterade gruppen ungdomar.

MARKNADSFÖRING/INFORMATION

Vi arbetar aktivt med att utveckla marknadsföring och information om kommunen och kommunens verksamheter.

FOLKHÄLSOARBETE

God hälsa ger tillväxt och livskvalitet. Den medvetenheten präglar kommunens verksamheter som i den andan skapar mötesplatser, stimulerar till fysisk aktivitet, förebygger psykisk ohälsa och olycksfall.

PRIORITERINGAR AV BARN OCH UNGDOMAR

Finspångs kommun upplevs som en barn- och ungdomsvänlig kommun där dessa gruppers intressen tas tillvara.

PROCESSTYRNING

I Finspångs kommun jobbar vi med effektiva och värdeskapande processer för att uppnå god ekonomisk hållning.

TILLVÄXT- OCH UTVECKLINGSPERSPEKTIV

ÖNSKAT LÄGE:

Finspångs kommun ska utvecklas utifrån samhällets behov och efterfrågan i samverkan externt och internt.

Omvärldsanalys

Den förväntade befolkningsutvecklingen har en stor betydelse för planeringen av kommunens verksamhet. Antalet invånare i kommunen ligger till grund för beräkningarna av kommunens intäkter i form av skatteintäkter, statsbidrag och utjämning. Befolkningsutvecklingen har dessutom en stor betydelse för planeringen av kommunens verksamhet i form av skola, barnomsorg och äldreomsorg. De senaste åren har vi haft en ökande befolkning. Det är av avgörande betydelse att kunna behålla den trenden.

Finspång är en kommun med stor arbetspendling. En majoritet av inpendlarna är män. Detta gör att en viktig del i arbetet med att öka inflyttningen är att skapa förutsättningar för fler arbetstillfällen för kvinnor inom kommungränsen.

Olika investeringar i samhällsbyggnad ska också bidra till kommunens attraktivitet. Det främsta exemplet är bygandet av det nya badhuset och tillskapandet av tomter och attraktiva boenden. Kommunen måste också uppfattas och marknadsföras som en utvecklingsorienterad kommun där tillväxt möjliggörs.

I detta arbete är det viktigt att samarbeta med näringsliv, det omgivande samhället och andra offentliga aktörer, regionalt och lokalt. I samverkan med näringslivet utvecklas nu också en strategisk satsning på gymnasieskolan. Det är också viktigt att samtliga kommunala verksamheter bidrar i möjligaste mån bidrar till tillväxt och utveckling.

Det finns en tendens till ökad efterfrågan på tomter då omsättningen på villamarkanden är relativt låg och priserna närmar sig nyproduktion. Det är viktigt att kommunen har en beredskap för att utveckla nya områden för boende men också för företagsetableringar.

Framgångsfaktorer

PLANBEREDSKAP

I Finspångs kommun arbetar vi långsiktigt med utvecklingen av alla våra verksamheter utifrån noggranna omvärldsanalyser.

Vår planberedskap för tomter och bostäder följer efterfrågan på bostadsmarknaden och skapar förutsättningar för ett differentierat boende. Det finns god tillgång på mark för industri och handel.

FÖRETAGSKLIMAT.

Näringslivet upplever kommunen som aktiv i arbetet med att skapa goda förutsättningar för dess verksamhet och tillväxt i kommunen. Begreppet medborgartillvändhet ska också gälla företagen som är verksamma i kommunen. Genom en aktiv arbetsmarknadspolitik rustas människor för arbete genom bland annat utbildningsinsatser. Samarbetet mellan skolan och näringslivet är ett prioriterat område.

I Finspångs kommun arbetar vi långsiktigt och strategiskt med att utveckla en väl fungerande infrastruktur.

LOKAL/REGIONAL SAMVERKAN

Finspångs kommun arbetar fortlöpande med att utveckla samarbetsformer med andra organisationer i kommunen, bl a landsbygdens utvecklingsgrupper, och med andra kommuner inom och utom regionen. Vi deltar aktivt i det regionala samarbetet

HÅLLBAR UTVECKLING

De nationella och regionala miljö kvalitetsmålen bildar utgångspunkt för arbetet inom alla våra verksamheter. Energifrågan och bevarandet av biologisk mångfald är centrala områden i arbetet.

MÅNGFALD

I Finspångs kommun arbetar vi långsiktigt och strategiskt med att tillvarata de resurser som ökad mångfald innebär.

MEDARBETARPERSPEKTIV

ÖNSKAT LÄGE:

Finspångs kommun ska vara en attraktiv arbetsplats med motiverade och kompetenta medarbetare.

Omvärldsanalys

Engagerade och motiverade medarbetare är en avgörande framgångsfaktor för att en kommun ska kunna tillhandahålla verksamhet av hög kvalitet. Kommunens verksamheter är personalintensiva och det är den enskilda medarbetarens kompetens som bidrar till att verksamheten håller den kvalitet som eftersträvas. Det är också hos medarbetaren som den stora potentialen för utveckling återfinns. Utmaningen med den framtida personalförsörjningen hänger ihop med hur vi lyckas attrahera arbetskraft och motivera och utveckla befintlig personal.

För att behålla och rekrytera kompetenta medarbetare krävs att kommunen är väl förberedd att verka i den konkurrens som finns om den framtida arbetskraften. Att vara den attraktiva arbetsgivaren förutsätter att kommunen har väl utvecklade strategier för sin personalförsörjning. Kunskapsöverföring är en utmaning, liksom behovet av att möjliggöra för medarbetare att ha ett hälsosamt arbetsliv fram till pensionsålder.

Ledarskapet är en viktig framgångsfaktor för att skapa förutsättningar för den goda arbetsplatsen. Att ytterligare stärka chefs- och ledarskapet är prioriterat genom att på ett tydligt sätt kommunicera, stödja, följa upp och ge återkoppling till medarbetarna. Personalpolitiken är därför ett strategiskt medel för att kommunen ska nå uppsatta mål.

Framgångsfaktorer

LEDARSKAP

Ledarskapet kännetecknas av kompetens och tydlighet. Chefs- och ledarskapsutbildningar genomförs regelbundet. I Finspångs kommun kommuniceras och implementeras de styrande dokumenten i organisationen.

GEMENSAM VÄRDEGRUND

Arbetsklimatet är tillåtande och stimulerar till nytänkande. Arbetsklimatet är ansvars- och befogenhetsdelegerande och jämlikt. Utrymme för en god kompetensutveckling ges åt alla.

PERSONAL- OCH KOMPETENSFÖRSÖRJNING

Finspångs kommun är en attraktiv arbetsgivare. Alla anställda har en personlig utvecklingsplan för att kunna möta framtida behov. Vi eftersträvar att alla ska ha rätt kompetens och att alla ska kunna erbjudas heltidstjänst.

Verksamheterna planerar och dimensionerar sina personalresurser för största möjliga samhällsnytta. Mångfald är en viktig faktor som bidrar till samhällsnyttan.

I Finspångs kommun prioriteras det förebyggande hälsoarbetet. Det finns väl utvecklade planer för hur vi tar hand om de som av olika skäl är sjukskrivna och vi är aktiva i rehabiliteringsarbeten.

EKONOMIPERSPEKTIV

ÖNSKAT LÄGE:

Finspångs kommun ska ha ett effektivt resursutnyttjande präglat av god ekonomisk hushållning

God ekonomisk hushållning

Kommunen har uppnått god ekonomisk hushållning när de finansiella målen tillsammans med flertalet av verksamhetsmålen uppnåtts.

Dagens kommunmedborgare ska finansiera sin egen kommunala välfärd och inte förbruka vad tidigare generationer tjänat ihop och inte heller skjuta upp betalningen till framtida generationer.

God ekonomisk hushållning förutsätter ett överskott över tiden. Det finns flera motiv till detta. För det första är det viktigt att värdesäkra det egna kapitalet så att inte inflationen urgröper kommunens ekonomi, för det andra för att bygga upp en pensionsreserv för att täcka ökade pensionskostnader, för det tredje för att ha en buffert för oförutsedda händelser och risker och för det fjärde för att klara av att finansiera investeringar utan att låna.

De finansiella målen behövs för att betona att ekonomin är en restriktion för verksamhetens omfattning. Verksamhetsmålen behövs för att främja ändamål och effektivitet och för att föra uppdraget tydligt gentemot medborgarna och brukarna. De finansiella målen ska vara styrande för vad kommunen långsiktigt vill uppnå i fråga om förmogenhetsutveckling, vad verksamheten får kosta, vilka resultatnivåer som krävs, investeringsverksamhetens omfattning och finansiering. Ett långsiktigt mål är att soliditeten inklusive pensionsskulden ska vara positiv

Förvaltningsberättelsen ska innehålla en utvärdering av om målen uppnåtts och revisorerna ska bedöma om resultaten i delårsrapporten och årsredovisningen är förenliga med de mål fullmäktige beslutat om.

I den fördjupade finansiella analysen senare i dokumentet finns en utvärdering av kommunens ekonomi utifrån den budgetplan som föreligger. Syftet med god ekonomisk hushållning är att skapa så stor nytta som möjligt för kommuninvånarna med de resurser som står till förfogande.

MÅL OCH RIKTLINJER FÖR VERKSAMHETEN FÖR GOD EKONOMISK HUSHÅLLNING

Genom att formulera verksamhetsmål i styrkortet skapas förutsättningar till ett effektivt resursutnyttjande av kommunens tillgängliga medel. I verksamhetsmålen bör därför finnas samband mellan resurser, prestationer och effekter.

Arbetet med balanserad styrning ska hjälpa oss att se att vi jobbar med rätt saker på rätt sätt och därmed hitta effektiviseringsmöjligheter. Hög kvalitet innebär ofta lägre kostnader, kvalitetsarbetet bör därför inriktas på att identifiera kvalitetsbrister och åtgärda dessa.

För att bedöma om kommunen uppnått god ekonomisk hushållning görs i årsredovisningen en sammanvägning av verksamhetens resultat och det finansiella resultatet.

Framgångsfaktorer

EKONOMISK UPPFÖLJNING

I Finspångs kommun utvecklar vi den ekonomiska uppföljningen och rapporteringen som ett led i arbetet med att skapa en god ekonomisk hushållning.

NYCKELTALSJÄMFÖRELSE

Finspångs kommun utvecklar nyckeltalsjämförelser för att följa utvecklingen och kvalitetssäkra våra verksamheter. Vi gör systematiska nyckeltalsjämförelser med andra kommuner i syfte att utveckla och förbättra våra verksamheter.

ÖVERGRIPANDE UPPDRAG TILL KOMMUNSTYRELSEN BESLUTADE AV KOMMUNFULLMÄKTIGE

- *Inventera fastighetsbehov nu och framåt – anpassa fastighetsbeståndet*
- *Utreda hur kommunen kan bidra till en större anpassad arbetsmarknad med hjälp av olika stödformer*
- *Utreda hur kommunens arbetsmarknadsåtgärder ska organiseras och lokaliseras för att nå ökad effektivitet*
- *Initiera dialog med landstinget för att utreda möjligheterna med en gemensam beställarnämnd*
- *Genomföra socioekonomiskt bokslut på lämpliga verksamheter*



STYRKORT FÖR KOMMUNENS VERKSAMHETER

SAMHÄLLE (KOMMUNEN SOM VERKSAMHETSUTVECKLARE)

ÖNSKAT LÄGE:

Finspångs kommuns verksamheter ska vara lättillgängliga, effektiva och av god kvalitet.

MÅL/RESULTAT (FÖRVÄNTAD EFFEKT)

INDIKATOR

STYRTAL

EN VERKSAMHET PRÄGLAD AV TILLGÄNGLIGHET, SERVICE OCH GOD KVALITET

Hög tillgänglighet och bra service till medborgare och näringsliv	Svar på e-postfråga inom två arbetsdagar	Andel ska öka från 69 till 81
	Svar direkt på enkel fråga via telefon	Andel ska öka från 42 till 64
	Webbinformation till invånarna	Kommunens medelvärde ska förbättras från 68 till 76
	Handläggningstid i snitt för att få ekonomiskt bistånd vid nybesök	Sänka från 31 till 20 dagar
	Nöjd-Inflytande-Index	Ska bibehållas på 45
Medborgare och brukare ska vara nöjda med kvaliteten i kommunens egna och upphandlade tjänster och verksamheter	Nöjd medborgarindex	Ska bibehållas på 55
	Brukarindex särskilt boende	Nöjd kundindex minst i nivå med riket
	Brukarindex hemtjänst	Nöjd kundindex minst i nivå med riket
	Brukares nöjdhet inom daglig verksamhet LSS	Mer än 80% av brukarna ska vara nöjda

BRA OMSORG OCH STÖD UTIFRÅN INDIVIDUELLA BEHOV

Brukare/kunder ska ha inflytande över sin vardag och vara delaktiga i de insatser som planeras.	Antal olika hemtjänstpersonal som en brukare möter under en 14-dagarsperiod	Sänka antalet från 18 till 17
	Aktuella genomförandeplaner	100%
	Aktiv utslussning av ensamkommande flyktingbarn för självförsörjning och självständigt liv	Andel utflyttade vid 18 år är 90% eller högre.
God kvalitet och trygghet för den enskilde inom vård och omsorg kombinerat med en hög patientsäkerhet.	Följa socialstyrelsens rekommendationer om evidensbaserade metoder inom respektive verksamhetsområde.	Alla enheter ska via mål och aktivitetsplan beskriva vilka evidensbaserade metoder som används i verksamheten.
	Palliativa vårdplaner	Alla brukare i livets slut ska ha palliativ vårdplan
	Vårdskada	Ingen ska drabbas av vårdskada
	Förväxling av dos mellan patient	0 förväxling av dos
	Utredningstid IFO (Individ och familjeomsorg) barn och ungdomar	Ska slutföras inom max 4 månader
	Utredningstid IFO (Individ och familjeomsorg) vuxna	85% av utredningarna ska avslutas inom två månader
	Barn och ungdomsvård av god kvalitet ska erbjudas inom kommunen	Antal placerade barn och ungdomar utanför kommunen ska minska med 40% jämfört med 2012
Utbudet av sysselsättning och boendeinsatser ska vara varierat och anpassat för att möta de behov som brukare/kunder har.	Serviceutbud inom särskilt boende	Bibehålla 2011 års resultat på 65%
	Omsorgs- och serviceutbud inom hemtjänst	Medelvärde samtliga kommuner 2011 år resultat på 68%
	Serviceutbud inom LSS gruppboende och servicebostad	Bibehålla 2011 års resultat på 69%

BRA UTBILDNING FÖR ALLA

Barn, elever och studerande ska mötas av tilltro och förväntningar för att optimera sin kunskapsutveckling	Resultat på nationella prov	100% godkända
	Behörighet till gymnasieskolan	100% behöriga
	Meritvärden i grundskolan	Kommunsnitt på 200 poäng
	Betyg i grundskolan	Minst 80% har betyg i samtliga ämnen
	Behörighet till högskola	95% behöriga
	Fullföljd gymnasieutbildning	Öka från 78% till 85%
	Resultat inom vuxenutbildningen	Ska öka till 75% godkänd
	Andel vuxna med högskoleutbildning	Öka från 15% till 20%
Barn och ungdomar ska känna sig trygga i verksamheten	Upplevd trygghet	100% ska vara trygga
Barn, ungdomar och föräldrar ska ges reellt inflytande i förskolan, grundskolan och gymnasieskolan	Upplevt inflytande	Lupp resultat ska öka sedan förra mätningen Qualis-enkäter ska genomföras
	Individuell utvecklingsplan och individuell studieplan	100% ska ha planer av god kvalitet
	Organiserade former för inflytande	Ska finnas på alla enheter för både elever och föräldrar
	Barn och ungdomar är delaktiga i planering och utveckling av verksamheten	Systematiskt deltagande på alla enheter
Alla elever ges möjlighet att nå uppsatta mål	Rätt stöd	Varierat utbud av stöd finns
Ändamålsenlig och attraktiv utbildning ska finnas i Finspång (och det funktionella arbetsmarknadsområdet)	Varierat utbud av gymnasieutbildningar på orten	Både studie- och yrkesförberedande program finns
	Aktiv samverkan i den funktionella regionen avseende nationella program	Alla 16 nationella program erbjuds

TILLVÄXT OCH UTVECKLING (KOMMUNEN SOM SAMHÄLLSUTVECKLARE)**ÖNSKAT LÄGE:**

Finspångs kommun ska utvecklas utifrån samhällets behov och efterfrågan i samverkan externt och internt.

MÅL/RESULTAT (FÖRVÄNTAD EFFEKT)

INDIKATOR

STYRTAL

ETT ATTRAKTIVT FINSPÅNG

Medborgarna ska vara nöjda med Finspång som boendeort	Nöjd-Region-Index	Ska bibehållas på 60
Det ska vara attraktivt att flytta till Finspång	Antal villatomter till försäljning	Fler än 15
	Antal områden med fler än 5 tomter till försäljning	Ska vara fler än 3
	Befolkningsutvecklingen	Ska vara positiv
	Antal planerade hyresrätter	Ska uppgå till 30
Kulturaktiviteter av god kvalitet	Medborgarindex för kultur	Ska förbättras från 51 till 56
Ett rikt utbud av fritidsaktiviteter	Placeringen i Naturvårdsverkets mätning årets friluftskommun	Ska bibehållas på plats I i länet
	Medborgarindex för fritidsmöjligheter	Ska förbättras från 58 till 60
Alla människor ska känna sig delaktiga i samhället	Medborgarnas uppfattning om jämställdhet, integration och förutsättningar för personer med funktionsnedsättning	
Barn och ungdomar ska uppleva att verksamhetsutbudet speglar deras behov och intresse.	Ett bra verksamhetsutbud för barn och ungdomar	2/3 ska vara positiva till verksamhetsutbudet

ETT HÅLLBART FINSPÅNG

Hållbar ekologisk utveckling	Användning av förnyelsebar energi	Ökad
	Koldioxidutsläppen	Ska minska
	Elförbrukning	Ska minska
	Andel miljögodkända fordon	Ska öka i verksamheten från 29% till 35%
	Andel ekologiska livsmedel	Ska öka i verksamheten från 16% till 20%
Hållbar social utveckling	Ohälsotal	Antal sjukdagar per person ska minska
	Ålder för alkoholdebut	Ska öka
	Andel som röker dagligen	Ska minska från 12% till 10%
	Andel med riskabla alkoholvanor	Ska minska från 11%
Hållbar fysisk utveckling	Resande med kollektivtrafik	Ska öka
	Infrastrukturen ska utvecklas	Genomförda projekt
	Implementering översiktsplan	Genomförda projekt
	Centrumutveckling	Genomförda projekt

BRA FÖRUTSÄTTNINGAR FÖR FÖRETAGANDE OCH ARBETE

Näringslivet i Finspång ska stärkas och breddas	Nöjd index SKL:s mätning Insikt	Ska bibehållas på nivån 74
	Andel nystartade/nyetablerade företag	Ska öka
	Omsättning inom turism och besöksnäring	Ska öka
	Omsättning inom handel	Ska öka
	Omsättning inom Tjänstesektorn	Ska öka
Bra arbetsmarknad	Total arbetslöshet i %	Bland de tre lägsta i länet
	Andel försörjningsstödstagare i kompetenshöjande verksamhet	80%
	Biståndsmottagare i % av befolkningen	Ska minska
Låg ungdomsarbetslöshet	Ungdomsarbetslöshet i %	Bland de 5 lägsta i länet
	Praktikplatser i bolag och förvaltning	Samtliga verksamheter erbjuder praktikplatser

DET TRYGGA FINSPÅNG

Låg brottslighet	Trygghetsindex	Ska bibehållas på 59
	Antal tillgreppsbrott/1000 inv.	Ska minska från 31,7
	Antal våldsbrott/1000 inv.	Ska minska från 11,6
Effektivt skydd mot olyckor	Antal räddningstjänstuppdrag	Ska inte öka
	Antal utvecklade bränder i byggnad/1000 inv.	Ska inte öka
	Antal fallskador bland personer över 80 år/1000 inv.	Antal patienter i slutenvård inte öka

MEDARBETARE

ÖNSKAT LÄGE:

Finspångs kommun ska vara en attraktiv arbetsplats med motiverade och kompetenta medarbetare

MÅL/RESULTAT (FÖRVÄNTAD EFFEKT)	INDIKATOR	STYRTAL
Attraktiv arbetsplats	Medarbetarindex totalt	Ska förbättras från 65 till 68
	Personalomsättning (exkl. pensioneringar)	Ska inte överstiga 5%
Engagerade och motiverade chefer och medarbetare är professionella i sin yrkesutövning	Medarbetarindex avseende motivation	Ska förbättras från 68 till 73
	Medarbetarindex avseende ledarskap/medarbetarskap	Ska förbättras från 68 till 73
	Medarbetarindex avseende anställningen/kompetensutveckling	Ska förbättras från 61 till 65
Vårt arbetssätt uppmuntrar till ständiga förbättringar	Upplevd möjlighet till information, delaktighet och inflytande	Ska förbättras från 70 till 75
Friska medarbetare	Frisknärvaro	Ska bibehållas på nivån
	Medarbetarindex avseende skattad hälsa bland medarbetare	Ska förbättras från 71 till 75

EKONOMI

ÖNSKAT LÄGE:

Finspångs kommun ska ha ett effektivt resursutnyttjande präglad av god ekonomisk hushållning

MÅL/RESULTAT (FÖRVÄNTAD EFFEKT)	INDIKATOR	STYRTAL
Ekonomisk kontroll	Budgetföljsamhet	Budgetavvikelse <0,5%
	Prognossäkerhet	Differens prognos-utfall <0,5%
Hållbar ekonomisk utveckling	Årets resultat i förhållande till skatter och statsbidrag	2%
	Soliditet inklusive pensionsskuld ska vara positiv	Större än 0%
God ekonomisk hushållning	Hållbar ekonomisk utveckling = Ekonomisk kontroll+ Verksamheternas resultat	Bedöms i samband med årsredovisning
Effektivt resursutnyttjande	Kostnad per betygspoäng	Ska minska
	Kostnad för de elever som inte fullföljer ett gymnasieprogram	Ska minska
	Andel ungdomar ej återaktualiserade ett år efter avslutad insats/utredning	Ska minska
	Kostnad per brukare på särskilt boende	Ska ligga i nivå med varuproducerande kommuner
	Kostnad per brukare inom hemtjänst	Ska ligga i nivå med varuproducerande kommuner
	Kostnad per brukare inom bostad med särskild service (LSS)	Ska ligga i nivå med varuproducerande kommuner
	Kostnad per brukare inom daglig verksamhet (LSS)	Ska ligga i nivå med varuproducerande kommuner
	Kostnaden för öppna insatser, institutionsvård och familjehemsvård	Ska ligga i nivå med varuproducerande kommuner

BUDGET 2013-2015

KOMMUNALSKATT OCH KOMMUNAL- EKONOMISK UTJÄMNING

Kommunalskatteintäkter

Kommunens skatteunderlag för 2013 uppgår enligt prognos i okt 2012 till 39.313.000 skattekröner. Det innebär en ökning av skatteunderlaget med 4% jämfört med budget 2012. Skattekraften per invånare ligger 2,2% under rikets medelskattekraft. Utgångspunkten i budgetförslaget är en oförändrad kommunal utdebitering på 21,93 kronor. Kommunens egna skatteintäkter beräknas för budget 2013 till 862,1 miljoner kronor.

Det kommunalekonomiska utjämningsystemet innebär att kommunen garanteras 115% av medelskattekraften.

Regleringsavgift/bidrag

Avgiften används för att finansiera den garanterade nivån på skatteintäkterna i den mån statens anslag inte räcker till. Om statens anslag däremot är större erhålls ett bidrag. Under 2013 får vi 460 kronor per invånare. Eftersom statens anslag inte är värdesäkrat minskar bidraget 2014 till 195 kronor per invånare och 2015 får vi betala 121 kronor per invånare.

Kostnadsutjämning

Kostnadsutjämningen är ett system för utjämning av strukturella kostnadsskillnader mellan landets kommuner. Nedanstående tabell visar tillägg och avdrag per invånare för olika verksamheter. Netto beräknas kommunen 2013 betala 14,5 miljoner kronor till utjämningen.

Verksamhet	Budget 2012	Budget 2013
Förskola	-1208	-1266
Grundskola	-194	-321
Gymnasieskola	623	413
Individ o familjeomsorg	-908	-834
Barn o ungdom utländsk härkomst	-87	-88
Äldreomsorg	1721	1831
Befolkningsförändring	88	26
Bebyggelsestruktur	-240	-243
Löner	-134	-138
Kollektivtrafik	-183	-81

LSS-utjämning

För 2013 beräknas det till 761 kronor per invånare, en ökning med 62 kronor per invånare. Utjämningsystemet är mycket känsligt för förändringar i verksamhetsstatistiken vilket kan leda till att bidraget/avgiften förändras kraftigt mellan åren.

BUDGETANTAGANDEN

Inflationen bedöms för åren 2013-2015 ligga på nivån 1,0 till 1,6% per år. Sektorerna har i sina budgetramar för perioden fått 1% kompensation för kostnadsökningar. Kapitalkostnader har inte räknats upp. Internräntan för 2013 är 5%.

För löneökningar har avsatts en central pott.

Skatteintäkterna är beräknade utifrån en oförändrad befolkningsnivå. Sveriges kommuner och Landstings prognos för uppräkningsfaktor ligger på 3,2% för 2013, budgeten bygger på samma prognos.

	Bokslut 2011	Prognos 2012	Budget 2013	Plan 2014	Plan 2015
Skatteintäkter	778 618	828 902	862 139	884 606	919 990
Inkomstutjämning	125 806	117 481	128 804	124 158	121 151
Kostnadsutjämning	-12 907	-9 145	-14 537	-14 537	-14 537
Regleringsavgift/bidrag	21 237	10 203	9 539	4 044	-2 509
LSS-utjämning	14 055	14 869	15 782	15 782	15 782
Allmän fastighetsavgift	34 027	37 524	37 524	37 524	37 524
Slutavräkning	18 087	12 280	-8 710	0	0
Summa	978 923	1 012 113	1 030 541	1 051 577	1 077 401

Budget bygger på en oförändrad skattesats på 21,93 öre.

I resultat- och balansräkning och kassaflödesanalys anges prognos för år 2012. I övriga tabeller anges budget 2012.

BUDGETRAMARNAS FÖRÄNDRING

Inför budget 2013 tog kommunen hjälp av SKL för att göra en analys och kommunens ekonomi och styrning. I analysen framkom att kommunens kostnader avvek ganska mycket från jämförbara kommuner.

Kommunen gjorde en egen jämförelse och valde att titta på varuproducerande kommuner med liknande standardkostnad inom de stora verksamhetsområdena förskola, grundskola, gymnasieskola, äldreomsorg, individ- och familjeomsorg och handikappomsorg.

Utifrån denna jämförelse görs justering av budgetramarna mellan verksamheterna för att ge jämförbara och rättvisa förutsättningar. Budgeten innehåller också justeringar av budgetramarna utifrån demografiska förändringar mellan 2012 och 2013.

Sektor barn och ungdom får en minskad ram till förskolan på 5,1 mkr, en minskad ram till grundskolan med 1,4 mkr

och en ökad ram till IFO barn med 5,5 mkr. Nettoförändringen av ramen blir -82 tkr.

Sektor arbete och lärande får en minskad ram till gymnasieskolan med 4,8 mkr och en ökad ram för försörjningsstöd med 1 mkr och till Coompanion med 233 tkr. Sektor social omsorg får en ökad ram till äldreomsorgen med 16,8 mkr och en minskad ram för LSS med 3 mkr.

Sektor samhällsbyggnad får en minskad ram på 500 tkr i allmän besparing men får samtidigt ett tillskott till naturvård med 400 tkr.

Sektor utveckling och service får en minskad ram med 1.500 tkr i allmän besparing. Samtidigt ökas ramen med 87 tkr för kapitalkostnader för nytt golv i Aluceum och 50 tkr till byalagsutveckling av IT-infrastruktur.

Utvecklings- och omställningsmedel utökas med 2 mkr till 5,5 mkr. 1,5 mkr sätts av till ökade IT-kostnader. Sparbeting på processöversyn administration, införande av e-processer och införande av nya IT-stöd, totalt 2,8 mkr tas bort och avsättningen för nya kapitalkostnader minskas på grund av lägre investeringsvolym.

EKONOMISKA RAMAR PER ANSVARSOMRÅDE (ANSLAGSBINDNING)

Sammanställning av ramar

Driftramar	Budget 2012	Budget 2013	Plan 2014	Plan 2015
Kommunfullmäktige	-4 238	-4 104	-4 137	-4 171
Överförmyndare	-1 055	-1 351	-1 342	-1 334
Revision	-1 081	-1 089	-1 107	-1 124
Valnämnd	-71	-71	-71	-71
Bygg & Miljönämnd	-140	-140	-141	-141
Kommunstyrelse	-4 999	-4 920	-4 961	-5 002
Sektor utveckling och service	-84 343	-82 985	-82 995	-83 006
Sektor samhällsbyggnad	-81 392	-81 295	-81 288	-81 281
Sektor barn och ungdom	-302 469	-302 387	-296 741	-298 632
Sektor social omsorg	-308 545	-323 034	-324 425	-325 845
Sektor bildning och kultur	-162 479	-159 198	-160 096	-162 542
Kommungemensamma kostnader	-42 081	-56 803	-80 072	-101 540
Summa	-992 893	-1 017 377	-1 037 377	-1 064 689

RESULTATBUDGET

Resultatbudgeten beskriver det ekonomiska resultatet i kommunens samlade verksamhet. Verksamhetens nettokostnader hämtas från driftbudgeten och visar

vad kommunens egentliga verksamhet beräknas kostar. Årets resultat motsvarar det som inom privata sektorn kallas vinst eller förlust och tar hänsyn till extraordinära kostnader och intäkter som ligger utanför den normala kommunala verksamheten.

	2011 Bokslut	2012 Prognos	2013 Budget	2014 Plan	2015 Plan
Verksamhetens intäkter	176 967	156 401	149 036	149 852	149 885
Verksamhetens kostnader	-1 122 806	-1 124 748	-1 116 871	-1 134 865	-1 167 731
Avskrivningar	-31 276	-38 931	-41 995	-43 867	-45 605
Verksamhetens nettokostnader	-977 115	-1 007 278	-1 009 830	-1 028 881	-1 063 451
Skatteintäkter	796 705	845 784	853 429	884 606	919 990
Generella statsbidrag och utjämning	182 254	170 932	177 111	166 971	157 410
Finansiella intäkter	27 312	30 955	32 818	32 902	32 930
Finansiella kostnader	-32 151	-38 848	-40 343	-39 398	-39 079
Årets resultat	-2 995	1 545	13 186	16 200	7 800



BALANSBUDGET

Balansbudgeteten visar den ekonomiska ställningen vid årets slut. Den visar värdet på kommunens tillgångar på balansdagen och hur dessa finansierats, externt med skulder eller internt med eget kapital. Tillgångarna delas upp i omsättnings- och anläggningstillgångar. Omsättningstillgångar är tillgångar som kommunen på kort sikt (inom ett år) kan omsätta till likvida medel. Anläggningstillgångar är tillgångar som är avsedda för stadigvarande

bruk under flera år, t ex fastigheter och gator. Skulder kan på motsvarande sätt delas upp i kortfristiga och långfristiga skulder. Pensioner intjänade före 1998 tas upp i balansräkningens som en ansvarsförbindelse och den gamla pensionsskulden har omvandlats till eget kapital. Skillnaden mellan tillgångar och skulder/avsättningar utgör det egna kapitalet, dvs den del av tillgångarna som finansierats internt i form av årliga överskott. Vid underskott reduceras det egna kapitalet.

	2011 Bokslut	2012 Prognos	2013 Budget	2014 Plan	2015 Plan
Anläggningstillgångar					
Materiella anläggningstillgångar	659 451	673 320	666 324	657 457	646 853
Finansiella anläggningstillgångar	818 583	821 021	820 921	820 821	820 721
Summa anläggningstillgångar	1 478 034	1 494 340	1 487 245	1 478 278	1 467 573
Omsättningstillgångar					
Förråd	305	261	261	261	261
Exploateringsfastigheter	2 643	2 643	2 643	2 643	2 643
Kortfristiga fordringar	98 880	83 274	83 275	83 275	83 275
Kassa och bank	11 790	22 612	31 474	34 622	37 433
Summa omsättningstillgångar	113 619	108 791	117 654	120 802	123 613
Summa tillgångar	1 591 653	1 603 131	1 604 899	1 599 080	1 591 186
Eget kapital					
Eget kapital, årets förändring	-2 995	1 545	13 186	16 200	7 800
Reservationer	13 073	13 073	13 073	13 073	13 073
Övrigt eget kapital	392 429	389 434	390 979	404 165	420 365
Summa eget kapital	402 507	404 052	417 238	433 438	441 238
Avsättningar					
Avsättningar för pensioner	59 204	58 357	61 938	64 919	69 225
Övriga avsättningar	1 800	0	0	0	0
Summa avsättningar	61 004	58 357	61 938	64 919	69 225
Skulder					
Långfristiga skulder	960 400	985 400	970 400	945 400	925 400
Kortfristiga skulder	167 742	155 323	155 323	155 323	155 323
Summa skulder	1 128 142	1 140 723	1 125 723	1 100 723	1 080 723
Summa skulder och eget kapital	1 591 653	1 603 132	1 604 899	1 599 080	1 591 186
Ansvarsförbindelse pensioner	423 379	422 339	418 874	409 628	407 985
Löneskatt hänförlig till pensionsförpliktelser	102 712	102 459	101 619	99 376	98 977
Borgensförbindelser	422 751	22 000	22 000	22 000	22 000

KASSAFLÖDESANALYS

Kassaflödesanalysen visar hur kommunens investeringar kommer att finansieras likvidmässigt och hur den löpande

verksamheten kommer att finansieras. Analysen innehåller kompletterande information till resultat- och balansräkningarna eftersom information om investeringar och finansiering inte med enkelhet kan tas fram i dessa.

	2011 Bokslut	2012 Prognos	2013 Budget	2014 Plan	2015 Plan
Den löpande verksamheten					
Årets resultat	-2 995	1 545	13 186	16 200	7 800
<i>Justering för poster som inte ingår i kassaflödet</i>					
Avskrivningar	31 276	38 931	41 995	43 867	45 605
Avsättning pensionsskuld mm	3 183	-847	3 581	2 981	4 306
Övriga ej rörelsepåverkande poster	-1 927	0	0	0	0
Kassaflöde från den löpande verksamheten före förändring av rörelsekapitalet	29 537	39 629	58 762	63 048	57 711
Förändring i rörelsekapital					
Ökning av varulager	-155	44	0	0	0
Ökning exploateringsfastigheter	146	0	0	0	0
Ökning av fordringar	-11 920	15 606	0	0	0
Ökning av skulder	-46 499	-12 419	0	0	0
Kassaflöde från den löpande verksamheten	-28 891	42 860	58 762	63 048	57 711
Investeringsverksamhet					
Förvärv av materiella anläggningstillg	-56 354	-55 300	-40 000	-40 000	-40 000
Försäljning av materiella anläggningstillg	2 439	2 500	5 000	5 000	5 000
Förvärv av finansiella anläggningstillgångar	-6 777	-17 511	0	0	0
Försäljning av finansiella anläggningstillgångar	6 754	14 974	0	0	0
Kassaflöde från investeringsverksamhet	-53 939	-55 338	-35 000	-35 000	-35 000
Finansieringsverksamhet					
Ökning långa fordringar	-360 400	0	0	0	0
Minskning långa fordringar	100	100	100	100	100
Upptagna lån	400 400	25 000	0	0	0
Amortering av skuld	0	-1 800	-15 000	-25 000	-20 000
Aktieägartillskott	0	0	0	0	0
Kassaflöde från finansieringsverksamhet	40 100	23 300	-14 900	-24 900	-19 900
Förändring av likvida medel	-42 729	10 822	8 862	3 148	2 811
Likvida medel vid årets början	54 519	11 790	22 612	31 474	34 622
Likvida medel vid årets slut	11 790	22 612	31 474	34 622	37 433

INVESTERINGSBUDGET

Från och 2003 har ett riktat anslag om 10 miljoner kronor per år lagts in i investeringsbudgeten för att användas till reinvesteringar. Summan är nu sänkt till 8 miljoner kronor. Detta har avhjälpt många av de problem som kommunens fastigheter har, inte minst behovet av att få en ändamålsenlig ventilation i skolbyggnader.

De investeringar som görs måste ge tydliga bidrag till högre kvalitet, bättre verksamhet och resultat för att

beslut ska kunna fattas om att anvisa medel till projekten. Detsamma gäller investeringarnas bidrag till att nå de övergripande strategiska målen och ytterst bidragen till att förverkliga visionen.

Det som ligger framför oss nu är bl a:

- Centrumutvecklingen och utvecklingen av stationsområdet
- Nya exploateringsområden för småhusbebyggelse
- Vidareutveckling av Grosvadsområdet
- Gång- och cykelvägar

Investeringar	Budget 2012	Budget 2013	Plan 2014	Plan 2015
Fastighetsinvesteringar/Energieffektiviseringar	8 000	8 000	8 000	8 000
IT-investeringar	1 000	2 000	2 000	2 000
Räddningsfordon	5 000	0	3 500	0
Centrumutveckling	3 000	0	2 500	4 000
Hållplatser	1 000	0	0	0
GC-vägar	0	0	8 000	3 000
GC-väg Butbro	0	3 000	0	0
Div investeringar i sektorerna inom ram	7 500	7 500	7 500	7 500
Kulturhuset	700	0	0	0
Lärkhagen	4 000	0	0	0
Ekesjö förskola	2 500	0	0	0
Förskola Metallen	1 500	0	0	0
Fiber Katrineholm-Norrköping	2 700	600	0	0
Biogas	0	0	3 000	0
Omstigningsplats Vistinge	0	2 500	0	0
Exploatering Nyhem	0	0	4 000	1 000
Grosvad vidareutveckling	0	0	0	8 000
Lekplatser	500	500	800	500
Ölstadsjön	0	0	700	0
Ej in-tecknat	0	15 900	0	6 000
Totalsumma	37 400	40 000	40 000	40 000

NYCKELTAL

	2011 Bokslut	2012 Prognos	2013 Budget	2014 Plan	2015 Plan
RESULTAT OCH KAPACITET					
Nettokostnader i % av skatteintäkter	100,3%	99,8%	98,7%	98,5%	99,3%
Verksamheten/skatteintäkter o statsbidrag	92,2%	90,8%	89,5%	89,3%	90,1%
Pensionerna/skatteintäkter o statsbidrag	4,4%	4,4%	4,4%	4,4%	4,4%
Avskrivningar/skatteintäkter o statsbidrag	3,2%	3,8%	4,1%	4,2%	4,2%
Finansnetto/skatteintäkter o statsbidrag	0,5%	0,8%	0,7%	0,6%	0,6%
Nettokostnadsutveckling	4,8%	3,1%	0,3%	1,9%	3,4%
Årets resultat/Eget kapital	-0,7%	0,4%	3,2%	3,7%	1,8%
Årets resultat/Skatter & statsbidrag	-0,3%	0,2%	1,3%	1,5%	0,7%
Självfinansieringsgrad av nettoinvesteringar	-54%	77%	100%	100%	100%
Investeringsvolym/nettokostnader	5,5%	5,5%	3,5%	3,4%	3,3%
Bruttoinvesteringar/avskrivningar	180,2%	142,0%	95,2%	91,2%	87,7%
Soliditet (exkl internbank)	25,3%	25,2%	26,0%	27,1%	27,7%
Soliditet inkl ansvarsförbindelse pensioner	-8%	-8%	-6%	-5%	-4%
Tillgångsförändring	28,6%	0,7%	0,1%	-0,4%	-0,5%
Förändring Eget kapital	-0,1%	0,2%	3,6%	4,0%	2,4%
Total skuldsättningsgrad (exkl internbank)	74,7%	74,8%	74,0%	72,9%	72,3%
varav avsättningsgrad	3,7%	3,6%	3,9%	4,1%	4,4%
varav kortfristig skuldsättningsgrad	10,5%	9,7%	9,7%	9,7%	9,8%
varav långfristig skuldsättningsgrad	60,3%	61,5%	60,5%	59,1%	58,2%
Primärkommunal skattesats	21,70	21,93	21,93	21,93	21,93
Total kommunal skattesats	31,55	32,20	32,20	32,20	32,20
Invånarantal 1 nov	20 784	20 738	20 738	20 738	20 738
RISK OCH KONTROLL					
Kassalikviditet	66%	68%	74%	76%	78%
Likviditetsdagar	19	22	26	27	27
Rörelsekapital	-54 123	-46 532	-37 669	-34 521	-31 710
Finansiella nettotillgångar	-205 038	-220 010	-196 246	-168 198	-145 487

ÖVRIGA BUDGETPOSTER

	2012	2013	2014	2015
Kommungemensamma kostnader	Budget	Budget	Plan	Plan
Lönepott	-17 754	-35 684	-56 782	-78 512
Utvecklings- och omställningsmedel	-4 800	0	0	0
Utvecklings- och omställningsmedel	-12 244	-5 545	-5 545	-3 545
Ökade IT-kostnader	0	-1 500	-1 500	-1 500
Mellankommunal utjämning	2 300	300	0	0
Effektivare administrativa processer	800	0	0	0
E-processer	1 000	0	0	0
IT-processer	1 000	0	0	0
Centrala medel lokalpool	-467	-467	-467	-467
Centrala medel omplacering o rehab	-343	-343	-343	-343
Mellanskillnad CNG	-1 200	-1 200	-1 200	-1 200
Samordningsförbundet	-1 000	-1 500	-1 500	-1 500
Landsbygdsutveckling	-300	-300	-300	-300
Ledarutvecklingsinsatser	-250	-250	-250	-250
Kompetensutvecklingsmedel	-300	-300	-300	-300
Partsgemensam kompetensutveckling	-175	-175	-175	-175
Diverse (Helix mm)	-500	-500	-500	-500
Hällestadsgården (hyra)	-285	0	0	0
Summa externa kostnader	-34 518	-47 464	-68 862	-88 592
Avskrivningar nya investeringar	-7 563	-9 339	-11 210	-12 948
Summa kapitalkostnader	-7 563	-9 339	-11 210	-12 948
Nettoram kommungemensamma	-42 081	-56 803	-80 072	-101 540
Finansiella kostnader och intäkter				
Finansieller kostnader				
Räntekostnader	-36 437	-38 816	-37 816	-37 016
Ränta pensionsskuld	-2 411	-1 527	-1 582	-2 063
Finansiella intäkter				
Ränteintäkter	30 955	32 818	32 902	32 930
Summa nettokostnad	-7 893	-7 525	-6 496	-6 149
Övriga budgetposter				
Intäkter				
Intern ränta	33 666	33 316	32 873	32 343
Internt PO-påslag pensioner	193 551	195 751	201 621	207 668
Kostnader				
Arbetsgivaravgifter	-154 887	-159 546	-164 331	-169 259
Försäkringar	-4 995	-1 523	-1 569	-1 616
Pensionskostnader	-46 665	-47 406	-47 365	-50 370
Löneskatt	-12 265	-11 871	-11 875	-12 720
Förvaltningsavgifter pensioner	-404	-404	-404	-404
Pensionsmedelsförvaltning	-108	-108	-108	-108
Skuldförvaltning	-100	-100	-100	-100
Summa nettokostnad	7 793	8 109	8 743	5 433

Kommungemensamma kostnader

Kommunen har avsatt medel i en central lönepott. Anslaget kommer att fördelas efter genomförda förhandlingar.

I 2013 års budget finns ett anslaget för utveckling och omställning på 5.545 tkr.

Skatteväxlingen för kollektivtrafiken innebär en ökad kostnad för vår kommun. För att minska påverkan för enskilda kommuner har länets kommuner beslutat om en mellankommunalutjämning under två år som täcker 80% av kostnadsökningen.

I budgeten finns centralt avsatta medel för ökade IT-kostnader, lokalpool, omplacering och rehabilitering, ledarutvecklingsinsatser, kompetensutvecklingsmedel, landsbygdsutveckling och kapitalkostnader för nya investeringar. Dessa poster som står till Kommunstyrelsens disposition.

Finspångs kommun stödjer Curt Nicolin Gymnasiet med ett årligt tillskott i syfte att utveckla och tillhandahålla industriteknisk utbildning till gagn för det lokala näringslivet. Medel för detta har reserverats i budget för 2013.

Medel finns avsatta för kommunens andel i Finspångs Samordningsförbund.

Medel sätts av för att täcka in diverse mindre kostnadsposter som Helix, medarbetarenkät/medborgarenkät mm.

Räntekostnader

I den beräknade räntekostnaden ingår ränta på befintliga lån samt eventuella nya lån. I kostnaden ingår även ränta på pensionsskulden.

Ränteintäkter

Kommunens ränteintäkter avser dels ränta på kommunens koncernkonto, dels ränta på kommunal utlåning bl a inom koncernen. Vid utlåning till koncernen finns ett påslag för att täcka administrativa kostnader samt för att lånekostnaden för bolagen måste vara affärsmässiga utifrån reglerna om otillåtet statstöd.

Övriga budgetposter

För att finansiera den externa räntekostnaden och ge avkastning på eget kapital tas en internränta ut. Denna beräknas på årets ingående bokförda värde och sjunker därför i takt med att avskrivningar sker. Internräntan är 5%. Kostnaden för avskrivning och ränta bokförs på respektive enhet medan intäkten från räntan bokförs under Övriga budgetposter.

Kommunens utbetalningar av pensioner och livräntor och förändring av pensionsskulden har beräknats med hjälp av prognos från Kommunernas Pensionsanstalt (KPA). Båda posterna ingår i verksamhetens nettokostnader, medan räntan på pensionsskulden redovisas under finansiella kostnader. För att täcka kostnaden för den del av skuldökningen som avser årets intjänade pensioner belastas alla löner i kommunen med ett pålägg. Pålägget uppgår preliminärt till 6,83% för 2013 och beloppet redovisas som en intäkt under Övriga budgetposter.



FÖRDJUPAD FINANSIELL ANALYS

Syftet med analysen är att göra en finansiell bedömning av kommunens ekonomi utifrån fyra perspektiv – resultat, kapacitet, risk och kontroll. Analysen bygger på RK-modellen och i budgetanalysen utgår perspektivet kontroll.

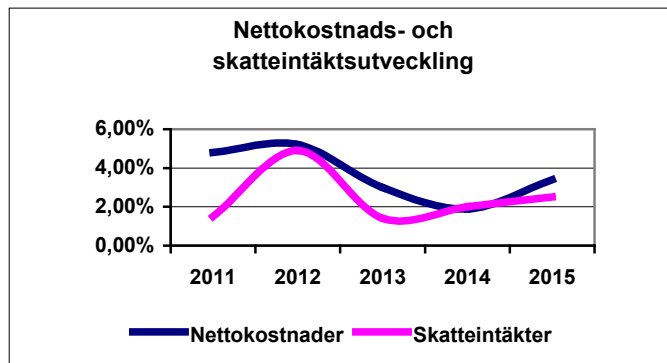
Resultat och kapacitet

De nyckeltal och grafer som presenteras beskriver kommunens resultatutveckling och kapacitet att möta svårigheter.

1. FÖRÄNDRING AV KOSTNADER OCH INTÄKTER

(Procentuell förändring)	2011	2012	2013	2014	2015
Verksamhetens nettokostnader	4,8	5,2	0,3	1,9	3,4
Skatteintäkter & generella statsbidrag	1,5	3,9	1,4	2,0	2,5

Tabellen visar hur kostnader och intäkter förändras under perioden 2011-2015 för att därigenom ge en övergripande bild av utvecklingen. Tabellen pekar mot en ganska kraftig kostnadsökning 2011 och 2012. Budgetförslaget innebär att trenden bryts och nettokostnaden 2013 väntas öka med 0,3% medan skatter och statsbidrag väntas öka med 1,4%.



2. NETTOKOSTNADSANDEL

(%)	2011	2012	2013	2014	2015
Nettokostnad i % av skatteintäkter & stb	99,8	99,1	98,0	97,8	98,7

En grundläggande förutsättning för god ekonomisk hushållning är att det finns balans mellan löpande intäkter och kostnader. Ett sätt att belysa detta förhållande är att analysera kostnadernas andel av skatteintäkter och generella statsbidrag. Målsättningen för nettokostnaderna andel av skatteintäkter och statsbidrag bör ligga runt 98 procent, ett

mål som uppnås under perioden men som kräver ganska stor besparingar.

3. SJÄLVFINANSIERINGSGRAD AV INVESTERINGAR

	2011	2012	2013	2014	2015
Årets nettoinvesteringar (mkr)	54	55	35	35	35
Självfinansieringsgrad (%)	-54	77	100	100	100

En hög självfinansieringsgrad innebär att kommunen kan finansiera investeringar utan att låna eller att minska den befintliga likviditeten. En hög självfinansieringsgrad innebär också att det finansiella handlingsutrymmet kan bibehållas inför framtiden. En låg nivå på kassaflödet 2010-2012 har medfört nyupplåning under 2011 och ev även 2012 för att klara investeringsutgifterna. På lång sikt bör kommunen ha ett resultat som klarar en investeringsnivå runt 50 mkr, vilket är 5% av nettokostnaderna, men på grund av de senaste årens höga investeringar har nivån nu dragits ned till 40 mkr.

4. INVESTERINGSVOLYM

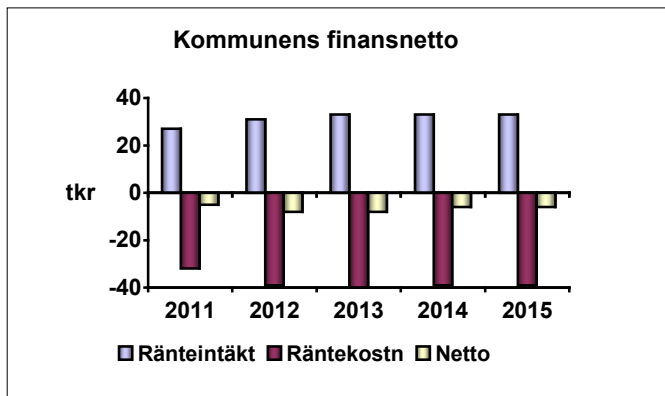
(%)	2011	2012	2013	2014	2015
Investeringsvolym/nettokostnader	6	5	3	3	3
Bruttoinvesteringar/avskrivningar	180	142	95	91	88

Det första nyckeltalet ger en bild av om investeringsvolymen ökar i takt med kostnadsutvecklingen. En "normal" nivå kan vara 5-7% av nettokostnaderna.

Bruttoinvesteringar i relation till avskrivningar visar i vad mån kommunens reinvesterar i den takt som anläggningstillgångarna skrivs av. Det är nödvändigt med reinvesteringar för att kommunens tillgångar ska stå sig i värde och kommunen har under de senaste fyra åren avsatt 8 mkr per år till fastighets- och energieffektiviseringsinvesteringar.

5. FINANSNETTO

Finansnettot, dvs kommunens finansiella intäkter minus de finansiella kostnaderna, är negativt. Detta beror på stora investeringarna 2006-2008 som lett till ett ökat lånebehov. De finansiella intäkterna härrör från avkastning från koncerninterna lån och likvida medel. De finansiella kostnaderna består av räntekostnader på upptagna lån samt ränta på pensionsskulden. Den kraftiga ökningen av både intäkter och kostnader beror på att Vallonbygden numera ingår i internbanken.



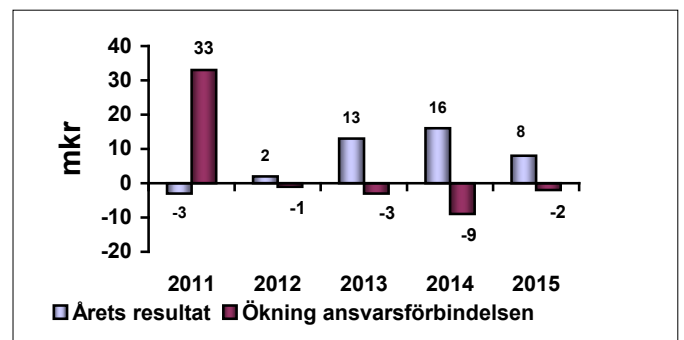
6. ÅRETS RESULTAT

	2011	2012	2013	2014	2015
Årets resultat (mkr)	-3	2	13	16	8
Årets resultat/skatteintäkter & generella statsbidrag (%)	-0,3	0,2	1,3	1,5	0,7
Årets resultat/eget kapital (%)	-0,7	0,4	3,2	3,7	1,8
Ökning av ansvarsförbindelsen (mkr)	33	-1	-3	-9	-2

Långsiktigt är målsättningen att årets resultat ska vara 2% av skatter och statsbidrag. För 2013 har dock resultatmålet sänkts till 1,3%. Resultatutvecklingen ligger i linje med förväntad inflation vilket innebär en värdesäkring av det egna kapitalet.

Enligt gällande redovisningsregler redovisas inte ökningen av kommunens pensionsskuld intjänad före 1998

som en kostnad i resultaträkningen. Kommunen har valt att öronmärka överskott motsvarande ökningen av ansvarsförbindelsen för att på så vis bygga upp ett eget kapital som buffert när pensionsutbetalningarna ökar. I våra interna redovisningar av resultatet är ökningen av ansvarsförbindelsen med som en extra kostnadsrad efter årets resultat. Detta för att stämma av om resultatet täcker ökningen av pensionsskulden. De närmaste åren förväntas ansvarsförbindelsen sjunka.



7. SOLIDITET

(%)	2011	2012	2013	2014	2015
Soliditet	25	25	26	27	28
Soliditet exkl internbanken	50	49	51	53	54
Soliditet inkl hela pensionsskulden	-8	-8	-6	-5	-4
Tillgångsförändring	29	1	1	0	-1
Förändring eget kapital	-0,7	0,4	3,3	3,9	1,8

Soliditeten beskriver den finansiella styrkan på lång sikt. Den anger hur stor del av tillgångarna som är självfinansierade med eget kapital. De senaste årens stora investeringar

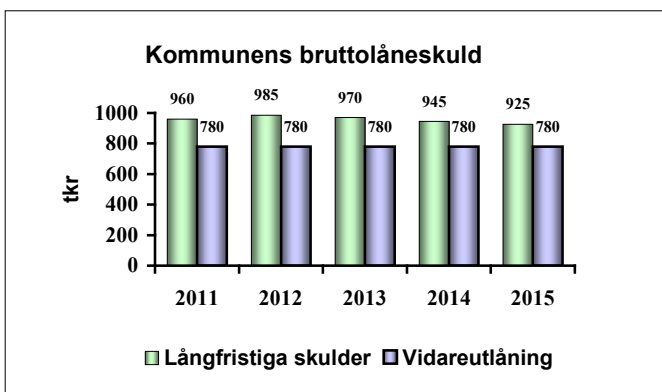
ingar har till stor del lånefinansieras vilket, i kombination med negativt resultat, försämrat soliditeten. Den försämrats ytterligare på grund av ökad låneskuld då Vallonbygden går med i internbanken, därför redovisas även soliditet exkl internbanken. Tillgångsökningen 2011 beror på vidareutlåningen till Vallonbygden. Om man räknar in ansvarsförbindelsen i skulderna blir soliditeten negativ. Kommunen har som målsättning att öka det egna kapitalet så att soliditeten inklusive ansvarsförbindelsen blir positiv.

8. SKULDSÄTTNINGSGRAD

(%)	2011	2012	2013	2014	2015
Total skuldsättningsgrad	75	75	74	73	72
Varav kortfristig skuldsättningsgrad	11	10	10	10	10
Varav långfristig skuldsättningsgrad	60	61	60	59	58

Den del av tillgångarna som har finansierats med främmande kapital brukar benämnas skuldsättningsgrad. Kommunens totala skuldsättningsgrad ökar till följd av Vallonbygdens inträde i internbanken.

Av grafen nedan framgår att en stor del av kommunens låneskuld utgörs av vidareutlåning inom kommunkoncernen. Den låga investeringsnivån ger visst utrymme för amorteringar de kommande åren.



9. KOMMUNKONCERNENS INTÄKTER - JÄMFÖRELSE

Kronor per invånare	Riket 2011	Länet 2011	Finspång 2011
Skatteintäkter	53,1	53,5	58,0
Verksamhetens intäkter	31,6	30,8	28,7
Generella statsbidrag och utjämning	15,2	15,7	13,3
Övriga intäkter	0,1	0	0
Skattesats	20,73	21,09	21,70
Total skattesats	31,55	30,94	31,55

Tabellen visar hur kommunkoncernens intäktsmassa är sammansatt i jämförelse med ett genomsnitt för riket och länet. Jämförelsen görs på koncernnivå för att likställa med kommuner som har affärsmässig verksamhet i förvaltningsform. Syftet med jämförelsen är att på ett övergripande plan se vilken kapacitet kommunen har att möta eventuellt framtida problem med intäktsökningar, framför allt skattehöjning och taxehöjningar.

Som framgår av tabellen ligger Finspång över genomsnittet när det gäller skatteuttaget. Verksamhetens intäkter ligger lägre än genomsnittet i länet och riket. Detta indikerar att det finns utrymme att höja avgifterna vid ekonomiska problem. När det gäller taxehöjningar begränsas dock den möjligheten även av maxtaxereformerna inom förskola och äldreomsorg. Man kan också konstatera att Finspångs kommun får mindre i generella statsbidrag och utjämning än våra grannkommuner men Finspång har en högre egen skattekraft.

Risk (och kontroll)

De nyckeltal och grafer som presenteras beskriver finansiella risker. Det fjärde området, kontroll, som handlar om budgetföljsamhet och prognossäkerhet kommenteras endast i årsredovisningen.

	2011	2012	2013	2014	2015
Kassalikviditet (%)	66	68	74	76	78
Betalningsberedskap inkl checkkredit (%)	90	94	100	103	105
Likviditetsdagar	19	22	26	27	28
Rörelsekapital (mkr)	-54	-47	-38	-35	-32

10. LIKVIDITET

Likviditet är ett viktigt nyckeltal och utgör ett riskområde för kommunens finansiella styrka, eftersom den berör den kortsiktiga betalningsförmågan. Hög likviditet visar på god finansiell styrka och därmed låg potentiell risk. Kommunens målsättning är att ha en betalningsberedskap där likvida medel + outnyttjad checkräkningskredit ska vara större än kortfristiga skulder (större än 100). Under 2011 och 2012 har kommunen haft en för låg likviditet, en nyupplåning genomfördes 2011 och ev även 2012 för att förbättra betalningsberedskapen. Kommunens likviditet kommer att förbättras de kommande åren till följd av den låga investeringsnivån.

11. FINANSIELLA NETTOTILLGÅNGAR

(mkr)	2011	2012	2013	2014	2015
Oms.tillgångar + fin. Anl. tillgångar*	922	920	929	932	934
Kort- och långfris- tiga skulder	1128	1141	1126	1101	1081
Netto	-206	-221	-197	-169	-146
*exkl andelar, aktier och bostadsrätter					

Finansiella nettotillgångar uttrycker betalningsberedskap på "medellång sikt". De finansiella anläggningstillgångarna utgörs till 94% av vidareutlåning till koncernens bolag och 6% utgör kommunens pensionsmedelsplacering.

12. RÄNTOR OCH VALUTOR

	2011	2012	2013	2014	2015
Genomsnittlig ränta (%)	4,0	4,0	4,0	4,0	4,0
Ränterisk 1 % (mkr)	9,6	9,9	9,7	9,5	9,3
Utlandslån	0	0	0	0	0

Ur riskperspektiv är det viktigt att redovisa och beskriva eventuella ränte- och valutarisker. Med ränterisk avses risken för förändringar i räntenivån och med valutarisk avses risk för eventuella kursförluster vid utlandslån. En ökad genomsnittlig ränta på hela låneskulden med 1% medför en ökad nettokostnad med 10 mkr. En stor del faller dock på de kommunala bolagen. Genomsnittsräntan för skulden har sjunkit med över 2% från 2000 till 2012.

13. BORGENSÅTAGANDE, VIDAREUTLÅNING OCH KONCERNENS RESULTAT

(mkr)	2011	2012	2013	2014	2015
Borgensåtagande	22	17	16	16	16
varav Kommun- ägda företag	0	0	0	0	0
varav Egna hem och småhus	1	0,5	0	0	0
varav bostads- rättsföreningar	16,7	11,2	11,2	11,2	11,2
varav Föreningar	5,0	5,0	5,0	5,0	5
Utlåning	796	796	796	796	796
varav Kommun- ägda företag	780	780	780	780	780
varav Föreningar	16,1	16,1	16,1	16,1	16,1

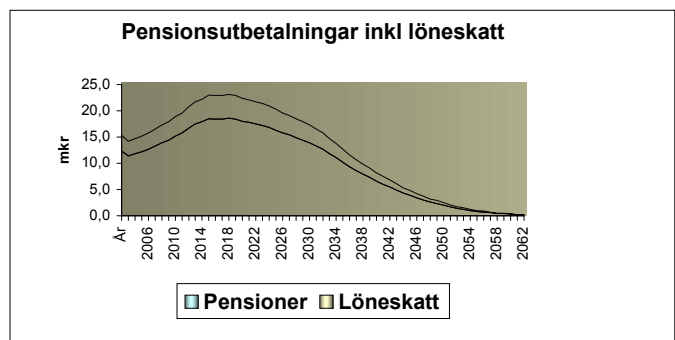
Stora borgensförbindelser kan betyda väsentlig finansiell risk för kommunen i form av övertagande av lån alternativt ägartillskott. Finspångs kommun har minskat borgensåtagandena till 22 mkr eller 1 tkr per invånare. Största de-

len av kommunens borgensåtagande utgjordes av borgen för koncernens bostadsbolag Vallonbygden AB. De ingår numera i internbanken varför utlåningen ökar kraftigt. Det kan bli aktuellt att flytta internbanken till moderbolagen vilket skulle öka borgensförbindelsen med 780 mkr. Borgensförbindelser för bostadsrättsföreningar minskar under perioden till följd av en ny uppgörelse med Bfr Majelden.

14. PENSIONSSKULDEN

(inkl löneskatt)	2011	2012	2013	2014	2015
Avsättning till pens- ioner	59	58	62	65	69
Pensionsförpliktelse äldre än 1998	526	525	520	509	507
Total pensionsskuld	585	583	582	574	576

Kommunens totala pensionsskuld inklusive löneskatt uppgår till 583 mkr, varav den största delen (90%) redovisas inom linjen bland ansvarsförbindelser. Framtida pensionsutbetalning utgör en stor risk när dessa ökar i slutet av detta decennium. Det finns stor risk att besparingar måste ske på kärnverksamhet för att klara pensionskostnaderna. För att minska risken har kommunen satt av likvida medel och eget kapital som ska täcka delar av de ökade utbetalningarna.



15. KÄNSLIGHETSANALYS

Händelseförändring	Kostnad/ intäkt
Ränteförändring med 1 %	9,6 mkr
Löneförändring med 1 %	7,0 mkr
Bruttokostnadsförändring med 1 %	11,2 mkr
Generell avgiftsändring med 1 %	1,6 mkr
Generella statsbidrag med 1 %	1,7 mkr
Förändrad utdebitering med 1 kr	39,3 mkr
10 heltidstjänster	3,9 mkr
Befolkningsförändring 100 personer (skatter & stb)	4,9 mkr

Ovanstående sammanställning redovisar hur ett antal faktorer påverkar kommunens ekonomi.

KOMMUNFULLMÄKTIGES BESLUT

Kommunfullmäktige 275 § 2012-11-28

Kommunfullmäktige beslutar

- 1 Att anta budget 2013 och strategisk plan 2013-2015.
- 2 Att inventera fastighetsbehov nu och framåt – anpassa fastighetsbestånd
- 3 Att utreda hur kommunen kan bidra till en större anpassad arbetsmarknad med hjälp av olika stödformer
- 4 Att utreda hur kommunens arbetsmarknadsåtgärder ska organiseras och lokaliseras för att nå ökad effektivitet
- 5 Att initiera dialog med landstinget för att utreda möjligheterna med en gemensam beställarnämnd
- 6 Att genomföra socioekonomiskt bokslut på lämpliga verksamheter
- 7 "Att styrtalet till målet – Alla människor ska känna sig delaktiga i samhället – måste utvecklas under 2013"
- 8 Att i Strategisk plan 2013-2015 och budget 2013 under rubriken Tillväxt och utveckling att "*Behov av försörjningsstöd i % ska minska från 2012*" ändras till "*Biståndsmottagare i procent av befolkningen - ska minska*" samt att "*Antalet fallolyckor bland äldre*" ska bytas ut mot "*Antal fallskador bland personer över 80 år/1000 invånare - Antalet patienter i slutenvård ska inte öka*".

Kommunfullmäktige 305 § 2012-12-19

Kommunfullmäktige beslutar

- 1 Att kommunstyrelsen under år 2013 har rätt att omsätta lån, dvs. låna upp motsvarande de lån som förfaller till betalning under år 2013.
- 2 Att fastställa investeringsbudgeten för år 2013 till 40 miljoner kronor.
- 3 Att delegera till kommunstyrelsen att besluta om enskilda investeringsprojekt inom ramen för 7,5 miljoner kronor som avsatts för sektorernas investeringar.
- 4 Att kommunkoncernens nuvarande låneram på 1.105.000.000 kronor utökas med 147.000.000 kronor till 1.252.000.000 kronor för att inrymma upplåning till investeringen på stationsområdet.
- 5 Att kommunstyrelsen har rätt att nyupplåna upp till ovan beslutat låneram.

Finspång är den attraktiva kommunen
i en spännande region där vi skapar
utveckling och livskvalité genom
samverkan, öppenhet och nytänkande.



F I N S P Å N G

FINSPÅNGS KOMMUN | Bergslagsvägen 13-15 | 612 80 Finspång | Telefon 0122-850 00 | Fax 0122-850 33
kommun@finspang.se | www.finspang.se | Organisationsnummer 212000-0423

www.finspang.se