

# 2005

## ÅRSREDOVISNING



Nya Ledningscentralen

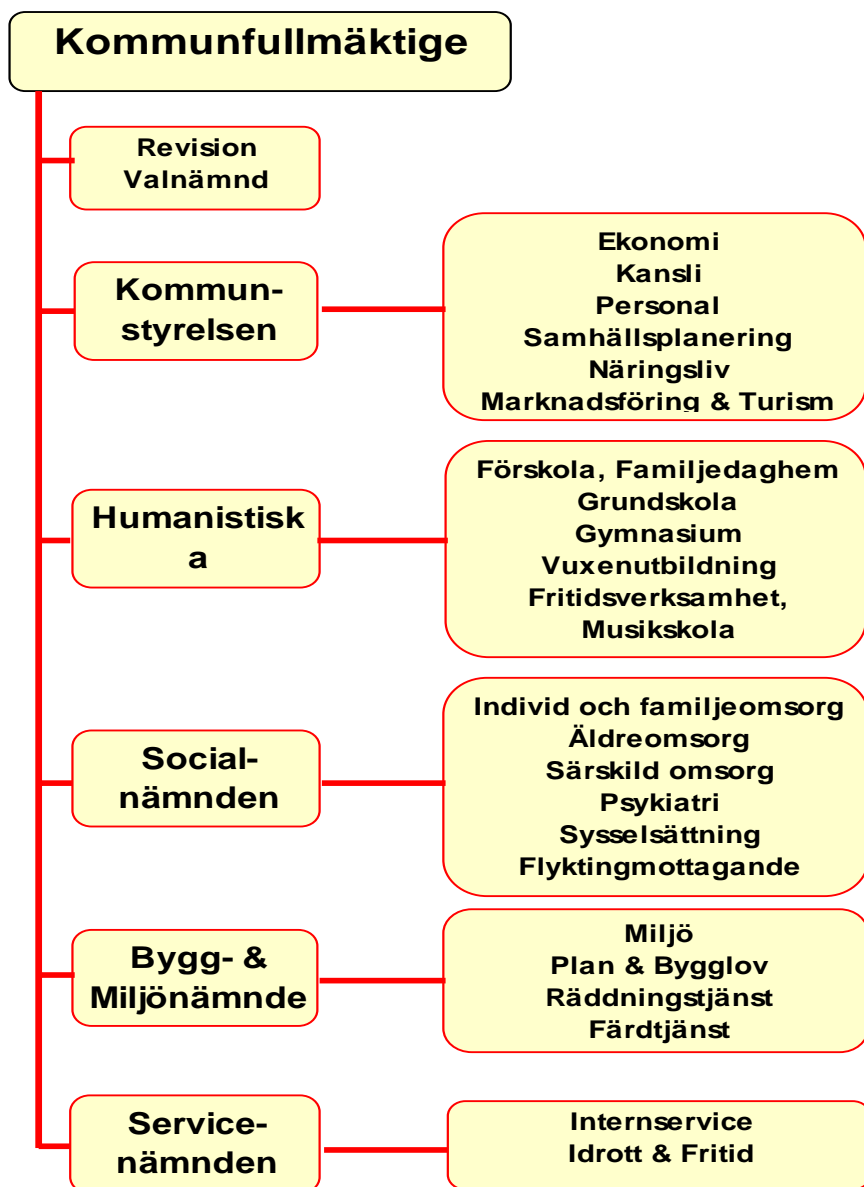
Foto. BK

**ÅRSREDOVISNING 2005**

POLITISK ORGANISATION .....	2
KOMMUNSTYRELSENS ORDFÖRANDE HAR ORDET .....	3
FEM ÅR I SAMMANDRAG .....	4
FÖRVALTNINGSBERÄTTELSE .....	5
OMVÄRLDSANALYS .....	5
FÖRKORTAD FINANSIELL ANALYS .....	7
DRIFTREDOVISNING .....	9
INVESTERINGSREDOVISNING .....	10
PERSONALREDOVISNING .....	11
RESULTATRÄKNING .....	12
KASSAFLÖDESANALYS .....	13
BALANSRÄKNING .....	14
NOTFÖRTECKNING .....	15
REDOVISNINGSPRINCIPER .....	19
ORD & UTTRYCK .....	20
FÖRDJUPAD FINANSIELL ANALYS .....	21
SAMMANSTÄLLD REDOVISNING .....	27
VERKSAMHETSBERÄTTELSE .....	30
KOMMUNFULLMÄKTIGE .....	30
REVISION .....	32
VALNÄMND .....	33
KOMMUNSTYRELSE .....	34
SERVICENÄMND .....	37
BYGG & MILJÖNÄMND .....	40
HUMANISTISK NÄMND .....	43
SOCIALNÄMND .....	51
KOMMUNGEMENSAMMA KOSTNADER .....	61
REVISIONSBERÄTTELSE .....	61

**MÅLGRUPP**

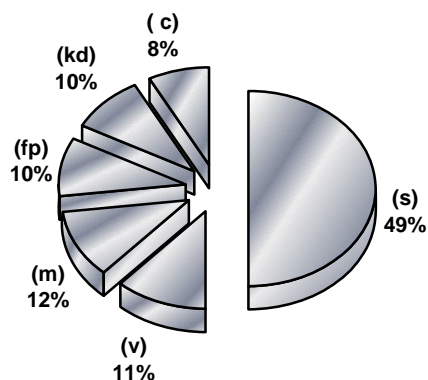
Finspångs kommuns Årsredovisning vänder sig till både kommunens politiker och till externa intressenter. Den sammanställs av Kommunstyrelsens ekonomiavdelning.



**Mandatfördelning**

Efter valet hösten 2002 har kommunfullmäktige följande mandatfördelning:

Socialdemokraterna	25
Moderata samlingspartiet	6
Vänsterpartiet	6
Kristdemokraterna	5
Folkpartiet	5
Centerpartiet	4
Valda i kommunfullmäktige	51



## Framtidstro – grund för satsningar

2005 går till historien som ett av de bättre åren för Finspångs kommun både när det gäller ekonomiskt resultat och beslut som ökar vår attraktivitet. Resultatet visar på ett plus på 19,1 Mkr och det beror till stora delar på att nämnder och förvaltningar vänt prognosticerade underskott till överskott. Endast servicenämnden har ett underskott av någon omfattning. Glädjande nog uppvisar socialnämnden för första gången på länge ett överskott. Både humanistiska nämnden och socialnämnden har genomfört omfattande program för att få ett positivt ekonomiskt resultat.

En ekonomi i balans ger andra förutsättningar för framtida satsningar än om Finspångs kommun adderat fler år med underskott till resultaten från 2003 och 2004. Nu har vi återställt de krav staten har på kommunerna om att inom tre år rätta till tidigare års negativa resultat. Nu har vi förutsättningar att ”öronmärka” finansiering till de kommande kostnadsökningarna när det gäller pensionsutbetalningar. Här är det dessutom glädjande att vi kunnat sätta av 40 miljoner kronor extra till pensionsutbetalningar i framtiden.

Nu har vi också förutsättningar att göra de satsningar som Finspångs kommun behöver göra för att öka attraktiviteten som kommun att bo, verka och vistas i. En del i det är besluten om att genomföra etapp 1 av Vision Grosvad, där fullmäktige under hösten 2005 beslutade avsätta hela 165 Mkr till en anläggning som kommer att vara en av de allra bästa i hela regionen. Här kan vi infria löftet till de många grupper som efterlyst en varmvattenbassäng, här kan vi återigen få en bra miljö för såväl tävlings- som motionssimmare och här kan vi få till ett familjebad som gör att många Finspångsbor slipper pendla till näraliggande orter för bad och reaktion. Nu innehåller den nya anläggningen så många fler attraktioner som t.ex. en friskvårdsdel med både gym, relax och behandling och inte minst viktigt en riktig restaurangdel i anslutning till en 12-banors bowlinghall. Glädjande nog fanns det en stor politisk majoritet för denna satsning på framtiden.

Det satsas som i ”fornstora dar” i Finspång och det ger en grund för framtidstro. Här kan nämnas den nya ledningscentral och brandstation som står klar under 2006. Det nya industrihotellet visade sig vara helt avgörande för att KL Industrier skulle kunna expandera i kommunen. Utbyggnaden av bredbandsnätet är viktigt där vi lagt till en etapp 3 som gör att vi når 98 % av kommunens befolkning. De nya områdena för villor och flerfamiljshus på Östra Hårstorp är det största av flera nya bostadsområden som kommer.

Det program som ligger till grund för såväl visioner som strategiska satsningar blev färdigt under slutet av 2005. Efter remissbehandling väntar nu beslut i fullmäktige. Vårens budgetdialoger kommer att ge svar

på vilka ytterligare satsningar som ska göras de kommande åren.

Mycket annat glädjande har hänt och allt kan inte räknas upp i ett förord till årsredovisningen. Jag vill passa på att tacka alla som bidragit – politiker, chefer och medarbetare – till det goda verksamhetsmässiga och ekonomiska resultatet samt till ett gott samarbete. Det ger också hopp för framtiden!

Låt mig få sluta med att än en gång framhålla framgången med att äntligen få starta Väg 51-projektet med en vägstandard som kommer att underlätta för alla och allt som ska transporteras mellan Finspång och Norrköping. Jag har jobbat länge och väl för att det ska komma igång och nu har vi verkligen starta.



  
Stig Andersson

Nyckeltal	2001	2002	2003	2004	2005
<b>Resultat och kapacitet</b>					
<b>Nettokostnader i % av skatteintäkter</b>	97%	99%	100%	101%	98%
Verksamheten/skatteintäkter o statsbidrag	91%	93%	93%	94%	92%
Pensionerna/skatteintäkter o statsbidrag	4%	4%	4%	4%	4%
Avskrivningar/skatteintäkter o statsbidrag	3%	2%	3%	3%	2%
Finansnetto/skatteintäkter o statsbidrag	0%	0%	0%	0%	0%
Årets resultat/eget kapital	5,9%	2,0%	0,1%	-0,4%	5,5%
Självfinansieringsgrad av nettoinvesteringarn	100,0%	-11,3%	100,0%	100,0%	135,1%
Investeringsvolym/nettokostnader	2,5%	8,8%	3,7%	1,2%	5,5%
Avskrivningar/bruttoinvesteringar	109,1%	28,0%	74,4%	217,4%	40,5%
Årets resultat/verks.kostnader	3,0%	0,9%	0,0%	-0,2%	2,5%
<b>Soliditet</b>					
	46,1%	47,7%	39,8%	39,7%	40,6%
Tillgångsförändring	8,9%	-2,5%	20,1%	-0,2%	2,8%
Förändring Eget kapital	10,2%	0,9%	0,1%	-0,4%	5,2%
<b>Total skuldsättning- och avsättningsgrad</b>					
	53,9%	52,3%	60,2%	60,3%	59,4%
varav avsättningsgrad	1,3%	1,6%	1,5%	2,0%	2,4%
varav kortfristig skuldsättningsgrad	19,1%	17,6%	16,5%	18,4%	17,6%
varav långfristig skuldsättningsgrad	33,5%	33,1%	42,2%	39,9%	39,4%
Primärkommunal skattesats	21,30	21,30	21,30	21,30	21,30
Total kommunal skattesats	32,52	32,52	32,52	32,52	32,52
<b>Risk - kontroll</b>					
Kassalikviditet	133%	96%	105%	138%	98%
Likviditetsdagar	73	25	60	103	61
Rörelsekapital	44789	-4855	7314	58545	-2712
Finansiella nettotillgångar	9805	-28678	-30019	75994	78205

## Omvärldsanalys

### Internationell ekonomi

Den globala ekonomin fortsätter att växa snabbt, vilket innebär ett fortsatt ökande resursutnyttjande. Det är i första hand den amerikanska ekonomin och delar av Asien som driver den globala tillväxten. Oljepriserna har börjat falla tillbaka och den globala BNP-tillväxten väntas överstiga 4 procent de kommande två åren.

I Euro-området präglar osäkerheten utvecklingen. Detta beror till viss del på den ökade konkurrensen från länder utanför OECD-området samt den osäkra situationen på arbetsmarknaden.

### Svensk ekonomi

Tillväxten i den svenska ekonomin har stärkts på bred front. Det kraftigaste omslaget har skett i exporten som återigen tagit fart. Hushållens konsumtionstillväxt har också stärkts betydligt. Investeringarna är sedan 2004 i en snabb återhämtningsfas. Export, investeringar och hushållens konsumtion fortsätter att utvecklas starkt eftersom förutsättningarna är goda. Den globala tillväxten blir relativt hög och kronan förhållandevis svag. Resursutnyttjandet är lågt på arbetsmarknaden och både hushållen och företagen har i utgångsläget ett högt sparande. BNP väntas växa därför med 2,7 procent i år, med 3,6 procent 2006 och 3,1 procent 2007.

Arbetsmarknaden har vänt uppåt efter en 3,5 år lång konjunkturell nedgång. Den öppna arbetslösheten sjunker till följd av konjunkturförstärkningen samt ökade arbetsmarknadspolitiska åtgärder. Den senare beräknas sänka den öppna arbetslösheten med 0,5 procentenheter.

Ohälsan sjunker. Det därigenom högre arbetsutbudet höjer framtida sysselsättning och BNP samt förbättrar de offentliga finanserna både genom lägre utgifter och genom högre skatteintäkter.

### Kommunernas ekonomi

Efter överraskande bra resultat under 2004 har kostnadsutvecklingen i kommunerna varit fortsatt återhållsam under 2005. Resultatet väntas därför sammantaget bli i nivå med vad som krävs för en långsiktigt hållbar och sund ekonomi. Kraven på verksamheten fortsätter att växa kontinuerligt, vilket innebär att kommunerna måste arbeta med att få ut mer och bättre verksamhet av befintliga resurser.

Skatteunderlaget 2005 har ökat med 3,2 procent och förväntas växa ännu snabbare 2006 (4,4%). Exklusive regelförändringar har skatteunderlaget ökat med 3,4% under 2005. De goda finanserna är en följd av betydligt högre inkomster och något minskade utgifter i förhållande till i fjol.

### Budgetpropositionen 2006

Regeringen föreslår att 700 respektive 4200 miljoner ska tillföras kommunerna 2006 och 2007. Tillskotten är nivåhöjande. Regeringen menar att dessa medel behövs för att servicenivån och kvaliteten ska kunna upprätthållas och inte försämrats.

Fr o m den 1 januari 2006 föreslår regeringen en ny typ av anställningsstöd benämnda Plusjobb för anställning inom stat, kommun, landsting och kommunalförbund. Målgruppen är arbetslösa inskrivna vid arbetsförmedlingen i minst två år. Anvisningstiden föreslås bli maximalt två år.

Vidare föreslås att man tar sista steget av kompensationen för egenavgiften i pensionssystemet. Detta får som konsekvens att avdraget försvinner och leder till att skatteunderlaget ökar. Samtidigt innebär förslaget om ökat grundavdrag ett minskat skatteunderlag. Nettoeffekten på kommunernas skatteintäkter av denna extra ökning dras bort från den kommunalekonomiska utjämnningen.

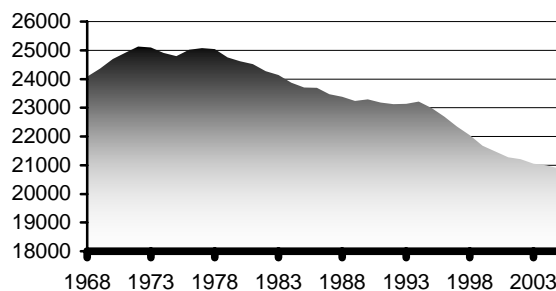
Skatteunderlaget påverkas också av att regeringen föreslår en höjning av sjuk- och föräldraförsäkringen från halvårsskiftet 2006.

Sysselsättningsstödet för 2006 är satt till 2,3 procent av lönekostnadsunderlaget motsvarande 7,5 miljarder. År 2007 upphör sysselsättningsstödet och de 7,5 miljarderna tillförs anslaget för kommunalekonomisk utjämnning.

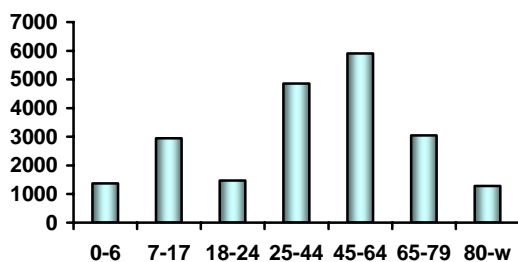
### Befolkning

Folkmängden minskade under 2005 med 105 personer från 20 993 till 20 888. 777 personer flyttade till kommunen vilket var 61 personer fler än året innan. Antalet utflyttade ökade under året från 730 till 816. Nettoinflyttningen till kommunen under 2005 var således -39 personer. 247 personer avled under året och 183 föddes vilket ger en naturlig befolkningsminskning på -64 personer.

Befolkningsutveckling i Finspångs kommun 1968-2004



Folkmängd efter ålder 2005



### Bostads- och lokalmarknaden

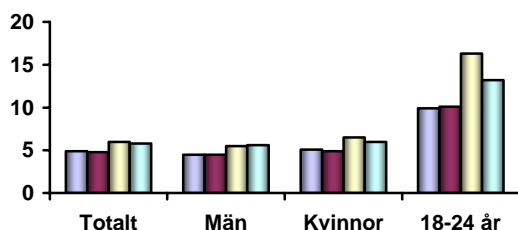
I Finspång finns ett överskott på bostäder, främst hyresbostäder. Vid ingången av 2006 fanns totalt 337 lediga lägenheter i kommunen varav 123 hos Vallonbygden (allmännyttan). Övriga större aktörer på bostadsmarknaden är Henry Ståhl AB, Limhamnshus AB, HSB, Riksbyggen och Kungsleden AB. Därutöver finns hos samma aktörer ca 7000 kvadratmeter vakanta lokalytor.

Nyproduktionen består helt av egnahem och den uppgick till 13 villor under 2005. Det finns en tendens till ökad efterfrågan på tomter då omsättningen på villamarknaden är relativt låg och priserna närmar sig nyproduktion. Under 2006 kommer ett antal nya exploateringsområden att presenteras.

### Näringsliv och arbetsmarknad

Arbetslösheten har under det senaste året minskat, från 765 personer vid årsskiftet 2004-2005 till 744 personer i december 2005. Siffrorna inkluderar arbetslösa som är sysselsatta i olika program. Procentuellt är arbetslösheten lägre i Finspång (5,8%) än i Östergötland totalt (7,5%) och i riket (6,5%). Finspång har dock en större arbetslöshet bland ungdomar 18-24 år både i jämförelse med Östergötland och riket.

Arbetslösa och i program 2002-2005 i Finspång. Årsmedeltal



Ca 30 % av alla som arbetar i Östergötland arbetar i en annan kommun än den de bor i. Detta syns tydligt även i Finspång. 2004 pendlade 1994 personer till arbeten i andra kommuner, primärt Norrköping. Samtidigt pendlade 1956 personer till Finspång för att arbeta. Merparten av både utpendlarna och inpendlarna är män.

Kommunens största arbetsgivare är Siemens med drygt 2000 anställda och näst största arbetsgivare är kommu-

nen med ca 1600 personer. Andra stora arbetsgivare är Sapa-företagen, Outokumpu Copper Strip AB, Lands-tinget i Östergötland, Viberga Storlager, Resurscenter Mo Gård AB, Alstom, SSAB Tunnpå, KL-industri AB och Häfla Bruks AB. Att notera är att flera större arbetsgivare i kommunen återfinns utanför centralorten Finspång.

### Viktigare händelser under året

Arbetet med den övergripande styrningen av kommunen har resulterat i ett framtidsdokument med förslag till vision, strategiska mål och satsningar som väntas antas av kommunfullmäktige under våren.

Under hösten togs beslut om att genomföra etapp 1 av Vision Grosvad och 165 mkr avsattes för ändamålet. Beslutet innebär att det byggs ett nytt familjebad med varmvattenbassäng och en ny bowlinghall med 12 banor och restaurang.

Vägverket har under året påbörjat arbetet med nya riksväg 51 som innebär att det byggs en förbifart förbi Svärtinge, vilket klart förbättrar kommunikationerna mot Norrköping och Stockholm.

Kommunfullmäktige beslutade om fortsatt utbyggnad av bredband i kommunen. Beslutet kommer att innebära att 98 procent av kommunens invånare har tillgång till bredband.

Byggnationen av en ny ledningscentral för räddningstjänsten med placering vid infarten från Norrköping påbörjades under hösten.

### Framtiden

Under 2006 kommer arbetet med kommunens styrning att fortgå.

Arbetet med Vision Grosvad kommer förhoppningsvis att leda till att första spadtaget tas under våren.

Det finns stora investeringsbehov i olika verksamheter inom kommunen, bl a behöver Bergska skolan och Förvaltningshuset åtgärdas. Under året behöver en plan tas fram för hur investeringarna ska kunna genomföras.

Det nya skatteutjämningsystemet kommer under några år, när övergångsbidraget avtrappas, att betyda lägre statsbidragsintäkter för Finspångs kommun.

Finansieringen av kommunal verksamhet från Finspångs Beställarförbund upphör från 2007. Ett viktigt uppdrag är att prioritera vilka verksamheter som ska finnas kvar och hur dessa ska finansieras.

## Förkortad finansiell analys

Den förkortade finansiella analysen är en sammanfattning av koncernens och kommunens finansiella ställning och utveckling under perioden 2003-2004. Den bygger på samma finansiella analysmodell som används i den fördjupade analysen, nämligen utifrån perspektiven resultat-kapacitet och risk-kontroll

### Kommunen

#### Resultat - kapacitet

Kommunens resultat om 19,1 mkr innebär en resultatbättring med 20,4 mkr jämfört med 2003. Årets resultat motsvarar 2,4 procent av skatter och statsbidrag. I genomsnitt har resultatet de tre senaste åren legat på 6 mkr eller 0,8 procent av skatter och statsbidrag. Till följd av det goda resultatet har kommunen valt att göra en avsättning till en pensionsreserv om 8,8 mkr för att möta upp framtida pensionsavgångar.

I samband med att verksamhetsplanen för 2005 antog fastställdes också ett antal långsiktiga finansiella mål för Finspångs kommun.

- Budgeten ska vara i balans
- Det egna kapitalet ska vara inflationsskyddat
- Verksamhetens nettokostnad får inte uppgå till mer än 98% av skatteintäkterna
- Reinvesteringarna ska finansieras med skattemedel
- Kassaflödet ska uppgå till 5,5 % av totala intäkter för att ge utrymme för nyinvesteringar och pensionsplacering.

Jämfört med budget redovisar kommunen ett överskott med 6,9 mkr. Årets resultat motsvarar en ökning av det egna kapitalet med 5,5 %.

Under 2005 tog kommunens löpande driftverksamhet exklusive avskrivningar och finansnetto i anspråk 96 procent av skatteintäkter och statsbidrag. Avskrivningarnas andel var 3 procent och finansnettot 0 procent. Tillsammans tog de löpande nettokostnaderna i anspråk 98 procent av skatteintäkter och statsbidrag.

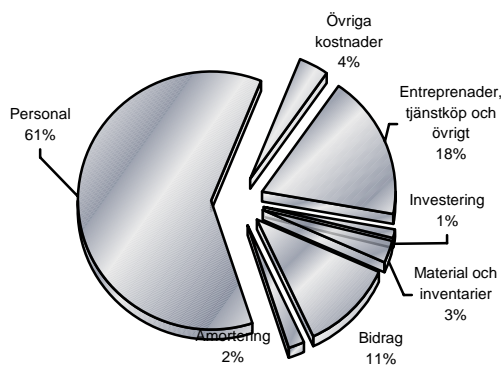
Investeringarna har under året legat på en högre nivå än tidigare år och har kunnat finansieras med medel från fastighetsförsäljningar. Ökningen är till största delen hänförlig till nybyggnationen av ledningscentral som påbörjades under året och beräknas slutföras under hösten 2006. Kassaflödet från verksamheten uppgår till 5 % av totala intäkter.

Soliditeten uppgår år 2005 till 40,6 procent, vilket är en förbättring mot föregående år med 0,9 procent. Balansräkningen ökade med 24 mkr från 838 mkr till 862 mkr.

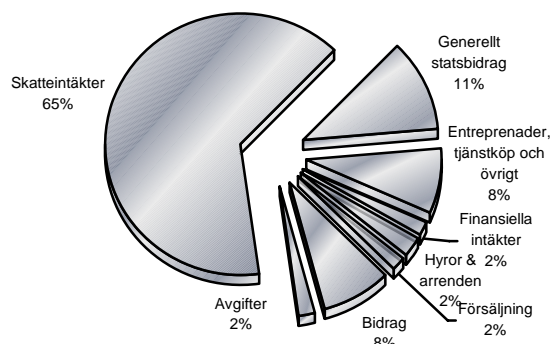
Kommunens långfristiga skulder ökade med 4 mkr från 335 mkr till 339 mkr.

Kommunens resultat innebär att samtliga mål förutom kassaflödesmålet har kunnat uppfyllas.

#### Struktur kapitalanvändning



#### Struktur kapitalanskaffning



#### Kommunen i siffror 2003-2005

Mkr	2003	2004	2005
Bruttoomsättning	999	1.026	1.015
Balansomslutning	840	838	862
Investeringsvolym	-22	88	-37
Skattesats (kr)			
-Primärkommunal	21,30	21,30	21,30
-Totalkommunal	32,57	32,57	32,57

(Inkl kyrkoskatt)

#### Kommun/Finansiella nyckeltal 2003-2005

Resultat och kapacitet	2003	2004	2005
Nettokostnadsandel inkl finansnetto	100	101	98
Årets resultat (mkr)	0,6	-1,3	19,1
Årets resultat/skatteintäkter	0%	-0,2%	2,4%
Självfinansieringsgrad av investeringar	355%	100%	135%
Soliditet	40%	40%	41%
<b>Risk och kontroll</b>			
Kassalikviditet	105%	138%	98%
Finansiella nettotillgångar (mkr)	-30	76	78,2
Borgensåtagande (mkr)	369	345	335
Budgetavvikelse årets resultat (mkr)	0	0,3	6,9
Balanskravet uppfyllt	Nej	Nej	Ja

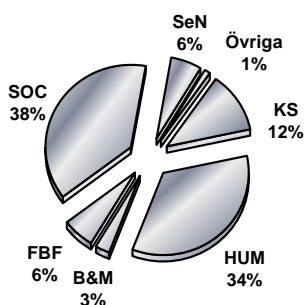
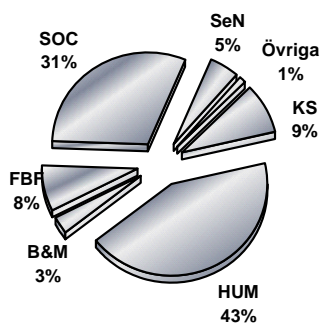


**Risk - kontroll**

Kommunens likviditet i form av kassalikviditet minskade under året från 138 till 98 procent. Minskningen beror delvis på den högre investeringsnivån. Den finansiella beredskapen på kort- och medellång sikt bedöms vara god.

Kommunens totala borgensåtagande uppgår till 345 mkr. Av dessa är 304 mkr beviljade till de majoritetsägda kommunala bolagen. Risken för infriande av borgensåtagande för bolagen bedöms som liten i de kommunala bolagen. Under året har inga borgensåtaganden infriats.

Budgetföljsamheten har totalt sett varit god. Differens mot budget uppgick till 6,9 tkr eller 1 procent av verksamhetens nettokostnad. Går man in och analyserar budgetutfallet närmare finns det dock stora avvikelser bl a på pensionskostnader, finansnetto och kommungemensamma kostnader.

**Nämndernas bruttokostnadsandel 2005****Nämndernas nettokostnadsandel 2005****Balanskrav och god ekonomisk hushållning**

I kommunallagen 8 kap 1 § stadgas det att en kommun ska ha en god ekonomisk hushållning i sin verksamhet. Exakt vad god ekonomisk hushållning innebär varierar från organisation till organisation. Ett resultat på 2,4 % av skatter och statsbidrag betraktas dock generellt som ett bra resultat i kommunal verksamhet.

Kommunen kommer efter två år med underskott kunna leva upp till balanskravet.

tkr	2003	2004	2005
Resultat	300	-1.318	19.134
Realisationsvinster	-4.204	-31.551	-1.021
Realisationsförluster		918	
Nedskrivningar	2.986	26.043	
Överfört från tidigare år	0	-918	-6.826
Överföring till kommande två år	-918	-6.826	
Öronmärkning för pensionsändamål			-8.765

**Sammanställd redovisning (koncernen)**

Finspångs kommunkoncern redovisar ett positivt resultat för år 2005. Kommunen har ett överskott på 19,1 Mkr, Finspångs Förvaltnings- och Industrihuskoncernen ett underskott på 4 Mkr och Finspångs beställarförbund visar ett överskott där vår del är ca 2,1 Mkr. Detta resulterar efter interna eliminerings i ett positivt resultat för kommunkoncernen med 16,1 Mkr.

Soliditeten är oförändrad under året. En soliditet runt 30 procent är relativt bra.

**Sammanställd redovisning i siffror 2003-2005**

(mkr)	2003	2004	2005
Bruttoomsättning	321	350	322
Balansomslutning	1.264	1.248	1.294
Årets resultat (mkr)	2,5	19,1	16,1
Investeringsvolym	153	120	128

**Årets resultat för bolagen i koncernen 2003-2005**

(mkr)	2003	2004	2005
Vallonbygden	-4,3	18,1	-1,7
Finspångs Tekniska Verk	1,7	0,8	-0,6
Finspångs Stadsnät	-0,3	-0,1	-0,05
Finspångs Förvaltnings- och Industrihus	0,3	0,1	0,3
Finspångs Beställarförbund	1,1	4,9	2,1

**Sammanställd redovisning/Fin nyckeltal 2003-2005**

Resultat och kapacitet	2003	2004	2005
Nettokostnadsandel inkl finansnetto	100	97	98
Självfinans.grad av investeringar	67	100	62
Soliditet	30	32	32
<b>Risk och kontroll</b>			
Kassalikviditet	95	128	92

DRIFTREDOVISNING

Belopp i tkr

NÄMND/STYRELSE	BUDGET			UTFALL			AVVIKELSE		
	Intäkter	Kostnader	Netto	Intäkter	Kostnader	Netto	Intäkter	Kostnader	Netto
Kommunfullmäktige	0	-3 685	-3 685	0	-3 433	-3 433	0	252	252
Revision	0	-879	-879	0	-576	-576	0	303	303
Valnämnd	0	-49	-49	0	-32	-32	0	17	17
Kommunstyrelse	60 578	-124 714	-64 136	62 553	-126 804	-64 251	1 975	-2 090	-115
Oförutsedda kostnader	0	-931	-931	0	-395	-395	0	536	536
Bygg- och Miljönämnd	10 430	-36 139	-25 709	11 324	-35 990	-24 666	894	149	1 044
Servicenämnd	31 065	-73 762	-42 697	34 123	-77 585	-43 461	3 058	-3 822	-765
Humanistisk nämnd	32 925	-356 337	-323 412	40 369	-361 643	-321 274	7 444	-5 306	2 138
Socialnämnd	173 839	-405 372	-231 533	175 530	-406 376	-230 846	1 691	-1 004	688
Finspångs Beställarförbu	0	-63 633	-63 633	0	-63 767	-63 767	0	-134	-134
Kommungem. kostnader	0	-13 312	-13 312	218	-4 261	-4 043	218	9 051	9 269
varav tilläggsbudget		-259	-259						
<b>Summa nämnderna</b>	<b>308 837</b>	<b>-1 079 072</b>	<b>-770 235</b>	<b>324 118</b>	<b>-1 080 861</b>	<b>-756 743</b>	<b>15 281</b>	<b>-1 789</b>	<b>13 492</b>
Justering finans - nämnd	-16 089	0	-16 089	-118	-15 998	-16 117	15 971	-15 998	-28
Finansiering mm	44 530	-38 025	6 505	43 289	-44 777	-1 488	-1 241	-6 752	-7 993
Reavinster & nedskrivnir	0	-500	-500	1 021	-610	410	1 021	-110	910
Interna poster	-167 810	167 810	0	-143 151	143 151	0	24 659	-24 659	0
<b>Summa verksamhetens kostnader</b>	<b>169 468</b>	<b>-949 787</b>	<b>-780 319</b>	<b>225 159</b>	<b>-999 096</b>	<b>-773 938</b>	<b>55 691</b>	<b>-49 309</b>	<b>6 382</b>
Skatt & statsbidrag	777 845	0	777 845	773 181	0	773 181	-4 664	0	-4 664
Skatt & statsbidrag	16 089	0	16 089	16 124	0	16 124	35	0	35
Finansnetto	16 000	-17 615	-1 615	19 591	-15 823	3 768	3 591	1 792	5 383
<b>Budget enligt VP 2004</b>			<b>12 000</b>						<b>7 136</b>
tilläggsbudget			259						-259
<b>Budget</b>			<b>12 259</b>	<b>Resultat</b>		<b>19 135</b>	<b>Avvikelse</b>		<b>6 877</b>

Driftredovisningen visar ett överskott om totalt 6,9 mkr jämfört med verksamhetsplan. Nämndernas verksamhet kommenteras mera i respektive verksamhetsberättelse. Före avräkning för tilläggsbudget visar nämnderna ett överskott med 7,1 mkr.

Verksamhetens nettokostnad	13,5
Tilläggsbudget	-0,3
Finansiering	-8,0
Reavinster & nedskrivningar	0,9
Skatter och statsbidrag	-4,7
Finansnetto	5,4
<b>Summa</b>	<b>6,9</b>

Underskottet under finansiering beror på högre kostnader för utbetalda pensioner än budgeterat, detta leder också till högre kostnader för löneskatt. Dessutom är den debiterade internräntan lägre än budgeterat.

<b>Skatter och statsbidrag</b>	<b>-4,7</b>
Skatteintäkter	-7,2
Generella statsbidrag	2,5

Underskottet på skatteintäkterna beror på negativa slutavräkningar för 2004 och 2005. Kommunen har under 2005 erhållit mera sysselsättningsstöd och mera kostnadsutjämningsbidrag än budgeterat

<b>Finansnettot</b>	<b>5,4</b>
Finansiella intäkter	3,6
Finansiella kostnader	1,8

De finansiella intäkterna har ökat på grund av en ökad likviditet och ökad utlåning till bolagen. De finansiella kostnaderna har sjunkit på grund av lägre ränta på omsatta lån.

## INVESTERINGSREDOVISNING

## Pågående investeringsprojekt

Nämnd	Ursprunglig budget	Budget 2005	Total budget	Förbrukat t o m 2004	Förbrukat 2005	Total förbrukning	Kvar av budget
Humanistisk nämnd	0	690	690	0	412	412	278
Bygg- och miljönämnden	250	46700	46950	-4574	19042	14468	32482
Kommunstyrelsen	11235	4541	15776	4940	5287	10227	5549
Serviceämnden	0	615	615	0	552	552	63
Socialämnden	3325	2165	5490	1453	2925	4378	1112
<b>SUMMA:</b>	<b>14810</b>	<b>54711</b>	<b>69521</b>	<b>1819</b>	<b>28218</b>	<b>30037</b>	<b>39484</b>

## Avslutade investeringsprojekt

Nämnd	Ursprunglig budget	Budget 2005	Total budget	Förbrukat t o m 2004	Förbrukat 2005	Total förbrukning	Kvar av budget
Humanistisk nämnd	512	3865	4377	68	4035	4103	275
Bygg- och miljönämnden	60	0	60	48	12	60	0
Kommunstyrelsen	5066	4802	9868	2171	7271	9442	427
Serviceämnden	265	1185	1450	188	973	1161	290
Socialämnden	1930	0	1930	1924	24	1948	-18
<b>SUMMA:</b>	<b>7833</b>	<b>9852</b>	<b>17685</b>	<b>4399</b>	<b>12312</b>	<b>16712</b>	<b>973</b>
<b>TOTALT:</b>	<b>22643</b>	<b>64563</b>	<b>87206</b>	<b>6217</b>	<b>40529</b>	<b>46749</b>	<b>40457</b>

Årets totala investeringsbudget uppgår till 87,2 Mkr, där 64,5 Mkr är hänförliga till årets investeringsbeslut. Av investeringsredovisningen framgår att årets investeringsutgifter uppgår till 40,5 Mkr.

Den stora investeringen som gjorts under året är nybyggnation av ledningscentral. Denna beräknas vara klar hösten 2006.

Arbetet med Vision Grosvad har fortgått under året och byggnationen av simhallen beräknas börja under våren 2006.

Därutöver har kommunen bl.a. renoverat Lugnet vid Skutbosjöns strand.

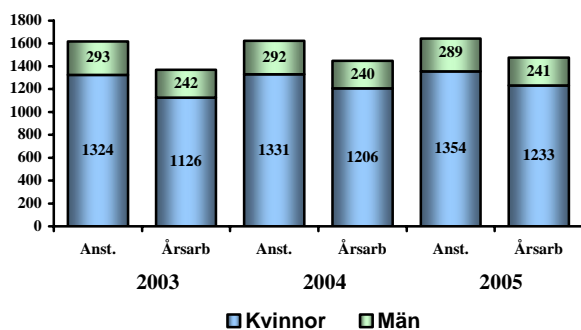
## Personal

Central administration av personalfrågor sker på kommunstyrelsenivå. Det gäller t ex inrättning av tjänst tillsvidareanställning, extern rekrytering, lönesättning, LAS-frågor, tjänstledigheter, företagshälsovård och policyfrågor.

Samverkansavtalet tillämpas inom hela den kommunala verksamheten. MBL-rutinerna har därmed effektiviserats.

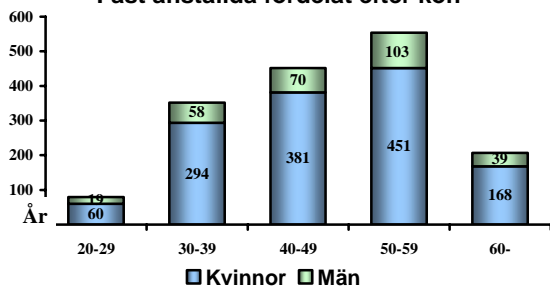
Antalet anställningar har under 2005 ökat med 20 stycken. Eftersom en person kan ha flera anställningar inom kommunen är antalet anställningar större än antalet anställda.

Antalet fast anställda och årsarbetare



Antalet fast anställda uppgår till 1 643 personer vilket är en ökning med 20 personer från föregående år.

Fast anställda fördelat efter kön



Flest anställda, ca 33 procent, finns inom åldersgruppen 50-59 år, 27 procent finns i intervallet 40-49. 73 % av kommunens anställda är över 40 år. Även föregående år fanns den största gruppen anställda i spannet 50-59 år.

## Personalomsättning

Nämnd/Förv	Antal som slutat/Totalt antal anst.	Antal ny-anställda	Antal anställda som slutat
KS	26,8 %	2 st	3 st
B&M	9,8 %	6 st	3 st
Service	7,8 %	4 st	10 st
HUM	8,9 %	46 st	44 st
SOC	9,3 %	30 st	37 st
<b>TOTALT</b>	<b>8,7 %</b>	<b>88 st</b>	<b>97 st</b>

## Sysselsättningsgrad

69,1 procent av samtliga anställda har heltid. Vid en jämförelse med föregående år ha antalet heltider ökat med 0,6 procent. Andelen kvinnor som har heltid är 67,3 procent.

## Sjukfrånvaro

(%)	2004	2005
Sjukfrånvaro kvinnor:	8,2	6,8
Sjukfrånvaro män:	3,1	2,4
Sjukfrånvaro för anställda yngre än 30 år:	1,9	3,2
Sjukfrånvaro för anställda mellan 30-49 år:	7,2	5,3
Sjukfrånvaro för anställda äldre än 49 år:	8,0	7,5

Sjukfrånvaron för varje ovanstående grupp anges i procent av gruppens sammanlagda arbetstid.

(%)	2004	2005
Total sjukfrånvaro	6,7	6,2
Långtidsfrånvaro	64,8	63,1

Total sjukfrånvaro anges i procent av de anställdas sammanlagda arbetstid. Långtidsfrånvaron är den andel av sjukfrånvaron som avser frånvaro under en sammanhängande tid av 60 dagar eller mer.

## Frisknärvaro

Nämnd/Förvaltning	Andel friska 2004	Andel friska 2005
KS	95,6	99,4
B&M (BTN)	97,5	95,6
Service (K&F)	93,6	91,4
HUM	94,4	95,9
SOC	90,2	91,9

För mer detaljerad information om personalen hänvisas till dokumentet Personalredovisning 2005.

Belopp i tkr		Kommunen		Budget	Koncernen	
		2004	2005	2005	2004	2005
Verksamhetens intäkter	Not 1	257 179	225 159	206 857	349 248	322 122
Verksamhetens kostnader	Not 1	-963 356	-981 986	-947 201	-974 498	-1 014 307
Avskrivningar	Not 2	-45 939	-17 111	-23 501	-75 615	-55 427
<b>Verksamhetens nettokostnad</b>		<b>-752 116</b>	<b>-773 938</b>	<b>-763 845</b>	<b>-700 865</b>	<b>-747 612</b>
Skatteintäkter	Not 3	637 399	658 239	665 432	637 399	658 239
Kommunalekonomisk utj.	Not 4	112 929	131 066	112 413	112 929	131 066
Finansiella intäkter	Not.5	17 707	19 591	16 000	2 650	2 686
Finansiella kostnader	Not 6	-17 236	-15 823	-18 000	-33 028	-28 258
<b>Resultat efter skatteinäkter och finansnetto</b>		<b>-1 318</b>	<b>19 134</b>	<b>12 000</b>	<b>19 085</b>	<b>16 121</b>
<b>Årets resultat</b>		<b>-1 318</b>	<b>19 134</b>	<b>12 000</b>	<b>19 085</b>	<b>16 121</b>

Belopp i tkr	Kommunen		Koncernen	
	2004	2005	2004	2005
<b>Den löpande verksamheten</b>				
Årets resultat	-1 318	19 134	19 085	16 121
Justering för poster som inte ingår i kassaflödet				
Avskrivningar	19 897	16 761	49 573	55 077
Nedskrivning	26 042	350	26 042	350
Avsättningar	4 048	3 864	4 808	1 296
Övriga ej rörelsekapitalpåverkande poster	-30 656	-699	-54 519	-920
<b>Kassaflöde från den löpande verksamheten före förändring av rörelsekapital</b>	<b>18 013</b>	<b>39 411</b>	<b>44 989</b>	<b>71 924</b>
<b>Förändring i rörelsekapital</b>				
Ökning/minskning av varulager	13	-4	1 868	-4 134
Ökning/minskning av fordringar	-5 542	13 662	-8 110	6 114
Ökning/minskning av skulder	15 558	-2 821	13 821	6 265
<b>Kassaflöde från den löpande verksamheten</b>	<b>28 042</b>	<b>50 248</b>	<b>52 568</b>	<b>80 169</b>
<b>Investeringsverksamhet</b>				
Förvärv av materiella anläggningstillgångar	-9 154	-42 246	-120 184	-130 515
Försäljning av materiella anläggningstillgångar	97 153	5 045	195 934	1 545
<b>Kassaflöde från investeringsverksamhet</b>	<b>87 999</b>	<b>-37 200</b>	<b>75 750</b>	<b>-128 970</b>
<b>Finansieringsverksamhet</b>				
Försäljning/förvärv finansiella anläggningstillg	-34 650	-68 336	-150	-39 634
Upptagna lån/ långfr skulder	-20 132	4 868	-60 623	30 019
<b>Kassaflöde från finansieringsverksamhet</b>	<b>-54 782</b>	<b>-63 467</b>	<b>-60 773</b>	<b>-9 615</b>
<b>Förändring av likvida medel</b>	<b>61 259</b>	<b>-50 420</b>	<b>67 545</b>	<b>-58 416</b>
Likvida medel vid årets början	80 920	142 180	90 542	158 129 *
<b>Likvida medel vid årets slut</b>	<b>142 180</b>	<b>91 760</b>	<b>158 088</b>	<b>99 714</b>

\* ingående likvida medel justerat p g a ändrad ägarandel i Finspångs Beställarförbund

Belopp i tkr	Kommun		Koncern		
	2004-12-31	2005-12-31	2004-12-31	2005-12-31	
<b>TILLGÅNGAR</b>					
<b>Anläggningstillgångar</b>					
<b>Materiella anläggningstillgångar</b>					
Mark , byggnader och tekniska anläggning	Not 7	232 578	229 616	862 454	941 846
Maskiner och inventarier	Not 7	25 355	23 595	36 913	42 967
Pågående nyanläggningar		6 217	30 037	72 435	59 539
<b>Summa anläggningstillgångar</b>		<b>264 150</b>	<b>283 247</b>	<b>971 802</b>	<b>1 044 352</b>
<b>Finansiella anläggningstillgångar</b>	Not 8	<b>361 119</b>	<b>429 455</b>	<b>17 000</b>	<b>56 634</b>
<b>Omsättningsstillgångar</b>					
Förråd	Not 9	197	201	7 139	11 274
Fordringar	Not 10	70 609	56 947	94 061	80 781
Kassa och bank		142 180	91 760	158 088	99 714
<b>Summa omsättningsstillgångar</b>		<b>212 986</b>	<b>148 909</b>	<b>259 288</b>	<b>191 769</b>
<b>SUMMA TILLGÅNGAR</b>		<b>838 255</b>	<b>861 611</b>	<b>1 248 090</b>	<b>1 292 755</b>
<b>EGET KAPITAL, AVSÄTTNINGAR OCH SKULDER</b>					
<b>Eget kapital</b>					
Därav årets resultat	Not 11	332 680	350 124	403 035	417 938
		-1 318	19 134	19 085	16 121
<b>Avsättningar</b>					
Avsättningar för pensioner och liknade förpliktelser	Not 12	16 561	20 426	27 696	28 993
<b>Skulder</b>					
långfristiga skulder		334 572	339 440	619 945	649 963
kortfristiga skulder	Not 13	154 441	151 620	197 413	195 861
<b>SUMMA EGET KAPITAL, AVSÄTTNINGAR OCH SKULDER</b>		<b>838 255</b>	<b>861 611</b>	<b>1 248 090</b>	<b>1 292 755</b>
<b>Ansvarsförbindelser</b>					
Pensionsförpliktelser som inte tagits upp bland avsättningar och skulder		318 371	319 278	318 371	319 278
Löneskatt hänförlig till pensionsförpliktelserna		77 237	77 457	77 237	77 457
<b>Övriga ansvarsförbindelser</b>					
borgensförbindelser	Not 14	335 277	345 951	43 247	42 116

**NOT 1 VERKSAMHETENS INTÄKTER  
OCH KOSTNADER**

<b>Kommunen - Verksamhetens intäkter</b>	<b>2004</b>	<b>2005</b>
Nämndrelaterade intäkter	343 013	324 118
Avgår interna intäkter	-154 224	-143 151
Finansiering mm	36 838	43 171
Reavinst försäljn anläggningstillgångar	31 552	1 021
<b>SUMMA</b>	<b>257 179</b>	<b>225 159</b>

<b>Kommunen - Verksamhetens kostnader</b>	<b>2004</b>	<b>2005</b>
Nämndrelaterade kostnader	-1 093 487	-1 080 861
Avgår interna kostnader	154 224	143 151
Avgår avskrivningar	45 939	17 111
Pensionsutbetalning (individuell del)	-16 010	-15 875
Löneskatt (individuell del)	-3 884	-3 851
Avgår övriga verksamhetskostnader	-23 177	-41 050
Reaförlust försäljn av anläggningstillgångar	-918	-260
Nedskrivning anläggningstillgångar	-26 043	-350
<b>SUMMA</b>	<b>-963 356</b>	<b>-981 986</b>

**Koncernen - Verksamhetens intäkter**

Tkr	<b>2004</b>	<b>2005</b>
Kommunen	257 179	225 159
Finsp Förvalt.- o Industrihus AB koncern	225 049	240 015
Finspångs Beställarförbund	65 009	69 428
Avgår interna poster	-197 989	-212 479
<b>Summa</b>	<b>349 248</b>	<b>322 122</b>

**NOT 2 AVSKRIVNINGAR**

Utgörs av planenliga avskrivningar, som beräknas på anläggnings-  
tillgångarnas anskaffningsvärden.

Tkr	<b>2004</b>	<b>2005</b>
Avskrivningar enligt plan	19 897	16 761
Nedskrivning av anläggningstillgångar	26 043	350
<b>Summa</b>	<b>45 939</b>	<b>17 111</b>

**NOT 3 KOMMUNALSKATTEINTÄKTER**

Tkr	<b>2004</b>	<b>2005</b>
Preliminära skatteintäkter	646 451	666 033
Slutavräkning föregående år	-2 813	-653
Preliminär slutavräkning	-6 239	-7 141
<b>Summa</b>	<b>637 399</b>	<b>658 239</b>

**NOT 4 KOMMUNALEKONOMISK UTJÄMNING**

Tkr	<b>2004</b>	<b>2005</b>
Inkomstutjämningsbidrag	105 821	111 594
Regleringsbidrag	0	12 770
LSS-utjämning	-1 138	1 722
Tillfälligt sysselsättningsstöd	10 544	13 066
Kostnadsutjämning	1 665	-4 663
Införandetillägg/avdrag	-3 962	-3 424
<b>Summa</b>	<b>112 929</b>	<b>131 066</b>

**NOT 5 FINANSIELLA INTÄKTER**

Tkr	<b>2004</b>	<b>2005</b>
Ränta, rörliga medel	1 899	2 310
Ränta, utlämnade lån	0	0
Ränta, internt utlämnade lån	15 807	17 158
Utdelning aktier	0	123
<b>Summa</b>	<b>17 707</b>	<b>19 591</b>

**NOT 6 FINANSIELLA KOSTNADER**

Tkr	<b>2004</b>	<b>2005</b>
Ränta på lån	17 100	15 250
Räntebidrag	-369	-76
Ränta pensionsskuld	406	518
Övr räntekostnader	99	131
<b>Summa</b>	<b>17 236</b>	<b>15 823</b>



## NOT 7 FASTIGHETER &amp; ANLÄGGNINGAR

## MASKINER &amp; INVENTARIER

## Markreserv

Mkr	2004	2005
Ingående anskaffningsvärde	29 801	29 262
Årets nyanskaffningar	-278	
Årets försäljningar/utrangeringar	-261	-368
Utgående anskaffningsvärde	29 262	28 894
Ingående ackumulerade nedskrivningar	-2 986	-2 986
Årets nedskrivningar	0	0
Utgående ackumulerade nedskrivningar	-2 986	-2 986
<b>Utgående restvärde</b>	<b>26 276</b>	<b>25 908</b>

## Verksamhetsfastigheter

Mkr	2004	2005
Ingående anskaffningsvärde	413 063	287 891
Nedskrivning Ingående anskaffningsvärde	0	42 960
Årets nyanskaffningar	4 490	7 812
Årets försäljningar/utrangeringar	-86 702	-309
Årets nedskrivningar	-42 961	0
Utgående anskaffningsvärde	287 891	338 355
Ingående ackumulerade avskrivningar	-183 973	-147 525
Nedskrivning ingående ack avskrivningar	0	-42 960
Årets avskrivningar	-10 975	-8532
Årets försäljningar/utrangeringar	22 438	203
Årets nedskrivningar	24 985	0
Utgående ackumulerade avskrivningar	-147 525	-198 814
<b>Utgående restvärde</b>	<b>140 366</b>	<b>139 541</b>

## Publika fastigheter

Mkr	2004	2005
Ingående anskaffningsvärde	44 065	44 165
Nedskrivning Ingående anskaffningsvärde	0	618
Årets nyanskaffningar	718	601
Årets försäljningar/utrangeringar	0	0
Årets nedskrivningar	-618	0
Utgående anskaffningsvärde	44 164	45 384
Ingående ackumulerade avskrivningar	-19 884	-21 177
Nedskrivning ingående ack avskrivningar	0	-618
Årets avskrivningar	-1 309	-1 294
Årets nedskrivningar	16	0
Utgående ackumulerade avskrivningar	-21 177	-23 089
<b>Utgående restvärde</b>	<b>22 987</b>	<b>22 294</b>

## Fastigheter för annan verksamhet

Mkr	2004	2005
Ingående anskaffningsvärde	36 113	34 668
Årets nyanskaffningar	0	2 800
Årets försäljningar/utrangeringar	-1 445	-350
Utgående anskaffningsvärde	34 668	37 118

Accumulerade avskrivningar	-6 390	-6 712
Årets avskrivningar	-322	-361
Utgående ackumulerade avskrivnin	-6 712	-7 073
<b>Utgående restvärde</b>	<b>27 956</b>	<b>30 045</b>

## Övriga fastigheter

Mkr	2004	2005
Ingående anskaffningsvärde	25 502	16 034
Nedskrivning Ingående anskaffning	0	8 088
Årets nyanskaffningar	399	752
Årets försäljningar/utrangeringar	-1 779	-11 624
Årets nedskrivningar	-8 088	0
Utgående anskaffningsvärde	16 034	13 250
Accumulerade avskrivningar	-2 436	-1 042
Nedskrivning ingående ack avskriv	0	-8 088
Årets avskrivningar	-870	-417
Årets försäljningar/utrangeringar	1309	8 124
Årets nedskrivningar	955	0
Utgående ackumulerade avskrivnin	-1 042	-1 423
<b>Utgående restvärde</b>	<b>14 992</b>	<b>11 827</b>

## Maskiner, fordon, inventarier

Mkr	2004	2005
Ingående anskaffningsvärde	107 936	90 367
Nedskrivning Ingående anskaffning	0	667
Årets nedskrivningar	-24 155	0
Årets nyanskaffningar	7 571	4 747
Årets försäljningar/utrangeringar	-318	0
Årets nedskrivningar	-667	-1 356
Utgående anskaffningsvärde	90 367	94 425
Ingående ackumulerade avskrivning	-83 320	-65 013
Nedskrivning ingående ack avskriv	0	-667
Årets avskrivningar	-6 421	-6 157
Årets nedskrivningar	24 155	0
Årets försäljningar/utrangeringar	238	0
Årets nedskrivningar	335	1 006
Utgående ackumulerade avskrivnin	-65 013	-70 831
<b>Utgående restvärde</b>	<b>25 354</b>	<b>23 595</b>

## Pågående investeringar

Mkr	2004	2005
Ingående anskaffningsvärde	9 963	6 217
Årets nyanskaffningar	9 154	40 532
Årets avslutade projekt	-12 901	-16 712
<b>Utgående restvärde</b>	<b>6 217</b>	<b>30 037</b>

**Summa materiella anläggning** 264 149 283 247

**NOT 8 FINANSIELLA ANLÄGGNINGSTILLGÅNGAR**

**Aktier och andelar**

Tkr	2004	2005
Finspångs förvaltnings- och industrihus AB	8 900	8 900
Östgötatrafiken	160	160
Kommentusgruppen	2	2
Föreningen Folkets Hus i Finspång u p a	36	36
<b>Summa</b>	<b>9 098</b>	<b>9 098</b>

**Pensionsmedelsförvaltning**

Tkr	2004	2005
Aktieindexfonder	0	8 284
Aktieindexobligationer	0	3 993
Realränteobligationer	0	27 258
<b>Summa</b>	<b>0</b>	<b>39 536</b>

**Långfristiga fordringar**

Tkr	2004	2005
Kommunala bolag	335 721	364 521
HSB:s brf Majelden	16 000	16 000
Övriga	300	300
<b>Summa</b>	<b>352 021</b>	<b>380 821</b>

**Summa finansiella anläggningstillgångar: 361 119 429 455**

**NOT 9 FÖRRÅD**

Tkr	2004	2005
<b>Summa</b>	<b>197</b>	<b>201</b>

**NOT 10 KORTFRISTIGA FORDRINGAR**

Tkr	2004	2005
Kundfordringar	7 900	12 592
Statsbidragsfordringar	24 871	8 539
Interimsfordringar	6 364	9 026
Momsfordran	6 516	2 421
Kortfristig fordran koncernföretag	8 984	12 176
Övriga fordringar	15 973	12 191
<b>Summa</b>	<b>70 609</b>	<b>56 947</b>

**NOT 11 EGET KAPITAL**

Tkr	2004	2005
Ingående eget kapital enl balansräkningen	334 020	332 680
Korrigerig av IB	-21	23
Inlösen affärsmässig verksamhet		-1 714
Årets resultat	-1 318	19 134
<b>Eget kapital efter justering</b>	<b>332 680</b>	<b>350 124</b>

Varav Reserverat för framtida verksamh	2004	2005
Civilförsvaret	435	435
Försäkringsfond		635
Uppbyggnad pensionsreserv		8 765
Hälsoarbete beställarförbundet		674

**Varav reserverat för affärsmässig verksamhet**

Reservation bostadspolitiska åtg 15 617 13 903

**Årets resultat med hänsyn tagen till**

balanskravet	2004	2005
Årets resultat	-1 318	19 134
Realisationsvinst	-31 552	-1 021
Realisationsförlust vid försäljning a	918	
Nedskrivning av bokförda värden	26 043	
Uppbyggnad av pensionsreserv		-8 765
Tidigare underskott		-6 826
<b>Årets resultat enligt balanskra</b>	<b>-5 910</b>	<b>2 522</b>

**Koncernens Eget kapital**

Tkr	2004	2005
Ingående eget kapital enl BR	383 856	403 035
Justering EK kommunen	-21	23
Inlösen affärsmässig verksamhet		-1 714
Upplösn. av sotfond	0	0
Årets resultat	19 085	16 121
Justeringspost Beställarförbundet	115	473
<b>Eget kapital efter justering</b>	<b>403 035</b>	<b>417 938</b>

**NOT 12 AVSÄTTNINGAR**

Tkr	2004	2005
Avsättning för pensioner	13 328	16 438
Avsättning löneskatt	3 233	3 988
<b>Summa</b>	<b>16 561</b>	<b>20 426</b>

**NOT 13 KORTFRISTIGA SKULDER**

Tkr	2004	2005
Kortfristig del av långfr.skuld	132	132
Leverantörsskulder	40 488	40 179
Interimsskulder	9 973	8 959
Källskatt	10 143	11 406
Upplupen ränta	7 274	473
Arbetsgivaravgifter	10 707	11 962
Upplupen löneskatt	3 864	3 884
Upplupen pensionskostnad Individu	15 944	16 011
Övriga kortfristiga skulder	19 036	18 492
Kortfristig skuld koncernföretag	0	957
Upplupna semesterlöner	36 880	39 166
<b>Summa</b>	<b>154 441</b>	<b>151 620</b>

**Checkräkningslimit**

Tkr	2004	2005
Kommunen	29 000	40 000
Koncenbolagen	71 000	60 000
<b>Summa</b>	<b>100 000</b>	<b>100 000</b>

**NOT 14 BORGENSFÖRBINDELSER**

Tkr	2004	2005
Helägda kommunala bolag	292 030	303 835
HSB	27 978	27 978
Riksbyggen	526	521
AB Realvärden Henry Ståhl	213	213
Förlustansvar egna hem	5 157	4 384
Föreningar	9 373	9 020
<b>Summa</b>	<b>335 277</b>	<b>345 951</b>

**REDOVISNING AV OPERATIONELL LEASING**

Under året har kommunens leasingkostnader uppgått till:

	2004	2005	2006	2007	2008
Kopiatorer	677 369	440 777	153 467	29 307	0
Bilar	1 163 689	1 035 744	293 516	13 136	0
	<b>1 841 058</b>	<b>1 476 521</b>	<b>446 983</b>	<b>42 443</b>	<b>0</b>

## Redovisningsprinciper för Finspångs kommun

Finspångs kommun följer de rekommendationer som ges ut av Rådet för kommunal redovisning.

**Fakturor utställda** efter årsskiftet, men hänförliga till redovisningsåret, har till övervägande del fordringsfört och tillgodoräknats årets redovisning.

**Stats- och landstingsbidrag** hänförliga till redovisningsåret men ännu inte inbetalade har fordringsförts.

**Slutavräkning kommunalskatt 2004 samt prognosticerad slutavräkning för 2005** är periodiserade till innevarande år.

**Kostnads- och intäktsräntor** avseende kalenderåret har periodiserats.

**Leverantörsfakturor** inkomna efter årsskiftet, men hänförliga till redovisningsåret har bokförts och belastat årets redovisning.

**Avsättningar för pensioner** avseende innevarande år redovisas som en avsättning i balansräkningen. Pensioner intjänade före 1998 redovisas som en ansvarsförbindelse i enlighet med den kommunala redovisningslagen.

Överskott på samtliga **driftsprojekt** finansierade med externa medel har periodiserats till nästkommande år.

### Anläggningstillgångar

I balansräkningen har anläggningstillgångarna tagits upp till anskaffningsvärdet (utgiften minus eventuella investeringsbidrag) med avdrag för avskrivningar.

### Kapitalkostnader

Kapitalkostnader består dels av linjär avskrivning, det vill säga lika stora belopp varje år beräknat på objekts anskaffningsvärdet, dels av internränta på bokförda värdet med 5 %. Avskrivning påbörjas året efter inköpet/färdigställandet.

## Redovisningsprinciper för Finspångs kommunkoncern

I koncernredovisningen ingår alla bolag med kommunalt intresse om minst 20 procent av aktiekapitalet.

Koncernredovisningen är upprättad enligt förvärvsmetoden med full konsolidering. Med full konsolidering menas att dotterbolagens totala resultat- och balansräkningar tas in i koncernredovisningen och minoritetsägarnas andel av årets resultat respektive det egna kapitalet dras ifrån under särskild rubrik. I kommunkoncernen redovisas detta under eget kapital p g a sin ringa omfattning.

Förvärvsmetoden innebär att anskaffningsvärdet för "dotterföretagens" andelar har avräknats mot förvärvat eget kapital. I koncernens eget kapital ingår härmed förutom kommunens eget kapital endast den del av "dotterföretagens" eget kapital som intjänats efter förvärvet.

Finspångs Beställarförbund har konsoliderats proportionellt. I koncernbalansräkningen och koncernresultaträkningen har tagits upp en så stor andel av förbundets tillgångar, avsättningar och skulder, respektive kostnader och intäkter som belöper på bolagets ägarandel.

Obeskattade reserver och minoritetens andel redovisas i sin helhet som eget kapital.

Då koncernredovisningen endast skall visa koncernens relationer mot omvärlden har interna mellanhavanden inom koncernen eliminerats, varvid väsentlighetsprincipen har tillämpats.

Kommunens lång- och kortfristiga lån till och från koncernföretagen har eliminerats.

Koncerninterna fordringar och skulder har eliminerats.

Fullständigt enhetliga redovisningsprinciper finns inte. Kommunens redovisningsprinciper är vägledande där avvikelser finns. Ingen justering har gjorts p g a att resultat- och balanseffektens bedöms som ringa.

## Ord och uttryck

**Anläggningskapitalet** är skillnaden mellan anläggningstillgångar och långfristiga skulder.

**Anläggningstillgångar** fast och lös egendom avsedd för stadigvarande bruk

**Avskrivningar** planmässig värdenedsättning av anläggningstillgångar

**Avsättningar** är ekonomiska förpliktelser vilkas storlek eller betalningstidpunkt inte är helt bestämd. Exempel på avsättning är kommunens pensionsskuld.

**Balansräkning** visar vilka tillgångar och skulder kommunen har på bokslutsdagen. Man kan också säga att den visar hur kapitalet använts (tillgångar) och hur det har skaffats fram (skulder, avsättningar och eget kapital).

**Eget kapital** visar skillnaden mellan tillgångar och skulder och består av anläggnings- och rörelsekapital.

**Internränta** kalkylmässig kostnad för det kapital, bundet i anläggningstillgångar, som utnyttjas av viss verksamhet

**Kapitalkostnad** benämning för internränta och avskrivning

**Kassaflödesanalysen** visar hur kommunen under räkenskapsperioden investerat och hur den löpande verksamheten har finansierats samt vilken inverkan det fått på verksamhetens likvida ställning. Analysen innehåller kompletterande information till resultat- och balansräkningarna eftersom information om investeringar och finansiering inte med enkelhet kan tas fram i dessa.

**Kortfristiga skulder** skulder med en förfallotid inom ett år från bokslutsdagen

**Likviditet** betalningsberedskap på kort sikt, dvs förmåga att betala skulder i rätt tid

**Långfristiga skulder** skulder överstigande ett års löptid

**Nettoinvesteringar** investeringsutgifter efter avdrag för investeringsbidrag och försäljningsvärdet på sålda anläggningstillgångar

**Resultaträkning** visar årets resultat och hur det uppkommit. Den visar även förändringen av det egna kapitalet, något som kan utläsas genom att jämföra balansräkningen för de två senaste åren.

**Rörelsekapitalet** är skillnaden mellan omsättningstillgångar och kortfristiga skulder.

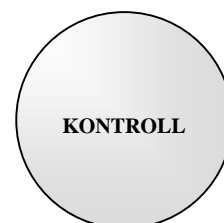
**Skulder** klassificeras som antingen kortfristiga (skall betalas inom ett år) eller långfristiga.

**Tillgångar** är dels omsättningstillgångar (t ex kontanter, kortfristiga fordringar och förråd), dels anläggningstillgångar (t ex fastigheter, inventarier, aktier och långfristiga fordringar).

## Modell för fördjupad finansiell analys

Finspångs kommun förändrade från och med årsredovisningen 2004 sin finansiella analys genom att använda den sk RK-modellen. Modell syftar till att analysera fyra viktiga perspektiv som skall leda till en finansiell bedömning av Finspångs kommun och

därigenom klargöra huruvida kommunen har en god ekonomisk hushållning. Var och en av de fyra delarna analyseras med hjälp av ett antal finansiella nyckeltal. Analysen avslutas med en känslighetsanalys och avslutande kommentar. De fyra delarna är:



1. Förändring kostnader & intäkter
2. Nettokostnadsandel
3. Självfinansieringsgrad
4. Investeringsvolym
5. Finansnetto
6. Årets resultat

7. Soliditet
8. Skuldsättningsgrad
9. Kommunens intäkter

10. Likviditetsmått
11. Finansiella nettotillgångar
12. Räntor och valutor
13. Borgensåtagande
14. Totala pensions-skulden

15. Budgetföljsamhet
16. Prognossäkerhet

### Resultat

Här kartläggs och utreds kommunens resultat. Utvecklingen av olika kostnader och intäkter analyseras. Under detta avsnitt sker en genomlysning av investeringarna och dess utveckling.

### Kapacitet

Det andra perspektivet benämns kapacitet eller långsiktig betalningsberedskap. Här handlar det om att redovisa vilken finansiell motståndskraft kommunen har på lång sik. Ju svagare kapacitet, desto mindre förmåga har kommunen att klara framtida finansiell problem.

### Risikförhållande

Det tredje perspektivet hur kommunen är exponerad finansiellt. En god ekonomisk hushållning innefattar att kommunen i kort- och långsiktigt perspektiv inte behöver vidta drastiska åtgärder för att möta finansiella problem. Här analyseras också borgensåtagande och pensions-skulden.

### Kontroll

Med det fjärde perspektivet kontroll avses hur upprätthållna ekonomiska planer följs. En god följsamhet mot budget är ett uttryck för en god ekonomisk hushållning.

## Fördjupad finansiell analys

### Resultat och kapacitet

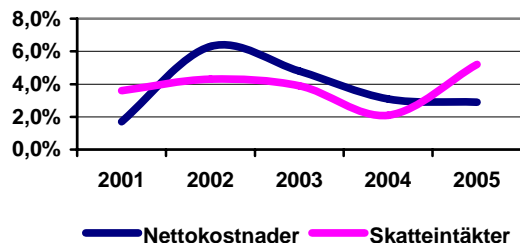
Inom analysområdet kommer de nyckeltal och grafer som presenteras att beskriva kommunens resultatutveckling och kapacitet att möta svårigheter. Varje del kommer att kommenteras. Sammanfattande analys kommer att avsluta avsnittet finansiell analys.

### 1. Förändring av kostnader och intäkter

(Procentuell förändring)	2001	2002	2003	2004	2005
Verksamhetens nettokostnader	1,7	6,3	4,8	3,1	2,9
Skatteintäkter & generella statsbidrag	3,6	4,3	3,9	2,1	5,2

Tabellen syftar till att visa hur kostnader och intäkter förändrats under perioden 2001-2005 för att därigenom ge en övergripande bild av utvecklingen. Den procentuella ökningen av nettokostnaderna 2005 jämfört med föregående år är 2,9 procent. Skatteintäkter och generella statsbidrag ökar sammanlagt med 5,2 procent. Nettokostnaderna ökar alltså i lägre takt än intäkterna och det resulterar i ett positivt resultat.

Nettokostnads- och skatteintäktsutveckling



### 2. Nettokostnadsandel

(%)	2001	2002	2003	2004	2005
Verksamheten/skatteintäkter & statsbidrag	90	92	93	93	92
Pensionerna/skatteintäkter & statsbidrag	3,7	3,7	3,7	3,7	4,1
Avskrivningar/skatteintäkter & statsbidrag	2,6	2,4	2,7	2,7	2,2
Finansnetto/skatteintäkter & statsbidrag	0,1	0,2	0,2	0,2	-0,5

### Nettokostnader i % av skatteintäkter & stb

97 99 100 100 98

En grundläggande förutsättning för god ekonomisk hushållning är att det finns balans mellan löpande intäkter och kostnader. Ett sätt att belysa detta förhållande är att analysera hur stor andel olika typer av återkommande kostnader tar i anspråk av skatteintäkter och generella statsbidrag. Målsättningen för nettokostnaderna andel av skatteintäkter och statsbidrag är 98 procent. Av tabellen framgår att verksamheten tar i anspråk 98 procent vilket innebär att vi i år uppfyllt målsättningen. Samtidigt kan man se att avskrivningarna tar i anspråk en allt mindre del av nettokostnaderna vilket tyder på låg investeringsnivå.

### 3. Självfinansieringsgrad av investeringar

	2001	2002	2003	2004	2005
Internt tillförda medel (mkr)	25,9	-7,0	77,1	28,5	50,2
Årets nettoinvesteringar (mkr)	-16,2	-60,8	-21,7	88,0	-37,2
Självfinansieringsgrad (%)	159	-12	355	100	135

En hög självfinansieringsgrad innebär att kommunen kan finansiera investeringar utan att låna eller att minska den befintliga likviditeten. En hög självfinansieringsgrad innebär också att det finansiella handlingsutrymmet kan bibehållas inför framtiden. Sammantaget under femårsperioden har samtliga investeringar finansierats med internt tillförda medel.

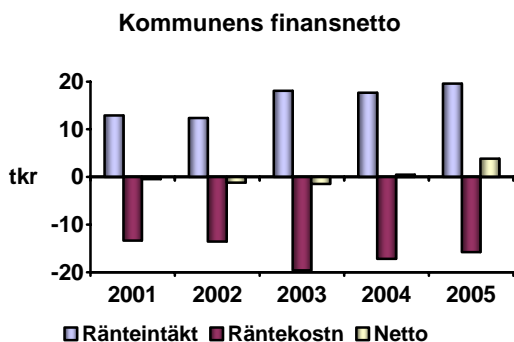
### 4. Investeringsvolym

(%)	2001	2002	2003	2004	2005
Investeringsvolym/nettokostnader	2,5	8,8	3,7	1,2	5,5
Bruttoinvesteringar/avskrivningar	91,6	356,8	134,5	46,0	246,9

Ett generellt mått på investeringsvolym relaterat till nettokostnader är 7 %, vilket tyder på en låg investeringsnivå i Finspång. Bruttoinvesteringar i relation till avskrivningar visar i vad mån kommunen reinvesterar i den takt som anläggningstillgångarna skrivs av. Med undantag av 2002 och 2005, då äldreboendet Tegelbacken respektive nya ledningscentralen byggdes, har kommunens investeringar legat på en låg nivå. Den låga investeringsnivån har förbättrat kommunens långsiktiga finansiella handlingsutrymme.

5. Finansnetto

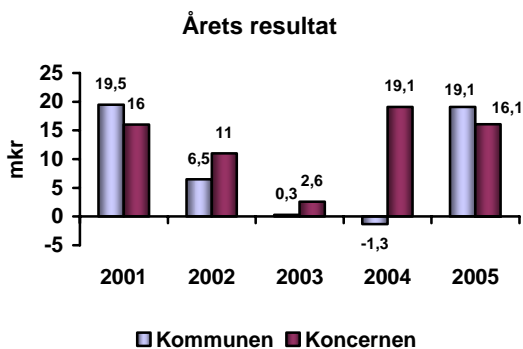
Finansnettot, dvs kommunens finansiella intäkter minus de finansiella kostnaderna, har successivt förbättrats under perioden. De finansiella intäkterna uppgår till 19,6 Mkr och härrör från avkastning från koncerninterna lån och likvida medel. De finansiella kostnaderna uppgår till 15,8 Mkr och består av räntekostnader på upptagna lån samt ränta på pensionsskulden. Förbättringen kan delvis tillskrivas den försäljning av anläggningstillgångar som skett under 2000 och 2004, men också den låga investeringsnivån under perioden



6. Årets resultat

	2001	2002	2003	2004	2005
Årets resultat (mkr)	19,5	6,5	0,3	-1,3	19,1
Årets resultat/skatteintäkter & generella statsbidrag (%)	2,9	0,9	0,0	-0,2	2,4
Årets resultat/eget kapital (%)	5,9	2,0	0,1	-0,4	5,5

Kommunen redovisar ett positivt resultat 2005 med 19,1 mkr. Detta ger ett resultat i förhållande till skatter & bidrag på 2,4% vilket generellt är att betrakta som ett bra resultat. Kommunen har som mål att det egna kapitalet ska utvecklas i takt med inflationen, något som klaras med råge 2005. I grafen nedan framgår att koncernen under 2005 har ett något sämre resultat än kommunen enskilt.



7. Soliditet

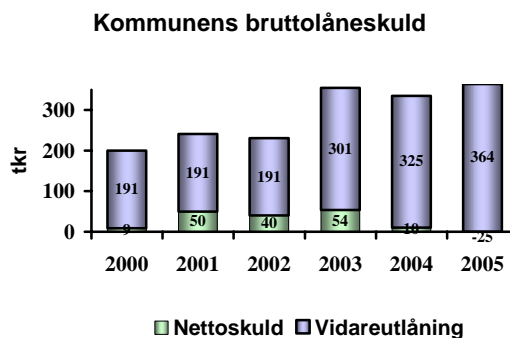
(%)	2001	2002	2003	2004	2005
Soliditet	46,1	47,7	39,8	39,7	40,6
Soliditet exkl internbank	62,6	65,7	62,0	66,2	70,4
Tillgångsförändring	8,9	-2,5	20,1	-0,3	2,8
Förändring eget kapital	10,2	0,9	0,1	-0,3	5,2

Soliditeten beskriver den finansiella styrkan på lång sikt. Den anger hur stor del av tillgångarna som är självfinansierade med eget kapital. Kommunens soliditet har ökat något under året främst beroende på ett bra resultat och ökning av totala tillgångarna. Undantar man vidareutlåningen till de kommunala bolagen förbättras soliditeten betydligt. Detta gäller även skuldsättningsgraden nedan.

8. Skuldsättningsgrad

(%)	2001	2002	2003	2004	2005
Total skuldsättningsgrad	53,9	52,3	60,2	60,3	59,4
Varav avsättningar	1,3	1,6	1,5	2,0	2,4
Varav kortfristig skuldsättningsgrad	19,1	17,6	16,5	18,4	17,6
Varav långfristig skuldsättningsgrad	33,5	33,1	42,2	39,9	39,4

Den del av tillgångarna som har finansierats med främmande kapital brukar benämnas skuldsättningsgrad. Av grafen nedan framgår att en stor del av kommunens låneskuld utgörs av vidareutlåning inom kommunkoncernen, ökningen 2003 beror främst på utbyggnaden av fjärrvärmens inom kommunen. Av grafen nedan framgår att kommunen inte har någon nettolåneskuld, kommunen har i dagsläget en vidareutlåning som överstiger den långfristiga upplåningen med 25 mkr.





## 9. Kommunens intäkter - jämförelse

Kronor per invånare	Riket 2004	Länet 2004	Finspång 2005
Skatteintäkter	67%	62%	65%
Verksamhetens intäkter	23%	22%	22%
Generella statsbidrag och utjämnning	9%	16%	13%
Övriga intäkter	1%	0	0
Skattesats (2004)	20,80	21,02	21,30
Total skattesats (2004)	31,51	30,87	31,15

Tabellen visar hur kommunens intäktsmassa är sammansatt i jämförelse med ett genomsnitt för riket och länet. Syftet med jämförelsen är att på ett övergripande plan se vilken kapacitet kommunen har att möta eventuellt framtida problem med intäktsökningar, framför allt skattehöjning och taxehöjningar.

Som framgår av tabellen ligger Finspång över genomsnittet när det gäller skatteuttaget och på genomsnittet när det gäller verksamhetens intäkter. Detta indikerar att det inte är möjligt att höja skatten vid ekonomiska problem och att det inte finns utrymme för taxehöjningar. När det gäller taxehöjningar begränsas den möjligheten av maxtaxereformerna inom förskola och äldreomsorg.

## Risk och kontroll

## 10. Likviditet

	2001	2002	2003	2004	2005
Kassalikviditet (%)	133	96	105	138	98
Betalningsberedskap inkl checkkredit (%)	162	128	134	164	125
Likviditetsdagar	73	25	60	103	61
Rörelsekapital (mkr)	44,8	-4,9	7,3	58,9	-2,7

Likviditet är ett viktigt nyckeltal och utgör ett riskområde för kommunens finansiella styrka, eftersom den berör den kortsiktiga betalningsförmågan. Hög likviditet visar på god finansiell styrka och därmed låg potentiell risk. Kommunens målsättning är att ha en betalningsberedskap där likvida medel + outnyttjad checkräkningskredit ska vara större än kortfristiga skulder. Kommunen har en god likviditet och därmed en hög betalningsberedskap.

## 11. Finansiella nettotillgångar

(mkr)	2001	2002	2003	2004	2005
Oms.tillgångar + fin. Anl. tillgångar*	387	326	464	565	569
Kort- och långfristiga skulder	377	355	494	489	491
Netto	9,8	-28,7	-30,0	76,3	78,2

\*exkl andelar, aktier och bostadsrätter

Finansiella nettotillgångar uttrycker betalningsberedskap på "medellång sikt". I dessa tillgångar ingår från 2005 kommunens pensionsmedelsplacering på drygt 40 Mkr. Kommunens betalningsberedskap på medellång sikt är god.

## 12. Räntor och valutor

	2001	2002	2003	2004	2005
Genomsnittlig ränta (%)	5,48	5,78	5,47	5,11	4,53
Ränterisk 1% (mkr)	2,4	2,3	3,5	3,3	3,4
Utlandslån	0	0	0	0	0

Ur riskperspektiv är det viktigt att redovisa och beskriva eventuella ränte- och valutarisker. Med ränterisk avses risken för förändringar i räntenivån och med valutarisk avses risk för eventuella kursförluster vid utlandslån. En ökad genomsnittlig ränta på hela låneskulden med 1 procent medför en ökad nettokostnad med 3,4 mkr. Större delen faller dock på de kommunala bolagen. Genomsnittsräntan för skulden har sjunkit med 0,95 procent från 2001 till 2005. Den genomsnittliga bindningstiden är relativt lång vilket ger en lägre risk men högre kostnad.

## 13. Borgensåtagande, vidareutlåning och koncernens resultat

(mkr)	2001	2002	2003	2004	2005
<b>Borgensåtagande</b>	379	370	369	335	346
varav Kommun-ägda företag	331	325	325	292	304
varav Egna hem och småhus	8,9	6,8	6,1	5,2	4,4
varav bostadsrättsföreningar	28,5	28,7	28,7	28,7	28,6
varav Föreningar	10,1	9,7	9,6	9,4	9,0
<b>Utlåning</b>	207	207	317	352	381
varav Kommun-ägda företag	191	191	301	336	365
varav Föreningar	16,1	16,1	16,1	16,1	16,1
<b>Koncernens resultat</b>	16	11	2,6	19,1	16,1

Stora borgensförbindelser kan betyda väsentlig finansiell risk för kommunen i form av övertagande av lån alternativt ägartillskott. Finspångs kommun har borgensåtaganden på 346 mkr och 16,5 tkr per invånare. Största delen av kommunens borgensåtagande avser koncernens bostadsbolag Vallonbygden AB. Bolaget har under året ökat sin låneskuld med 8 mkr. För övriga kommunala bolag fungerar kommunen som internbank, här har skett en ökning med 29 mkr. Risken för infriande av borgensåtagande för Vallonbygden bedöms som låg, däremot finns en risk vad avser egna hem och bostadsrättsföreningar.

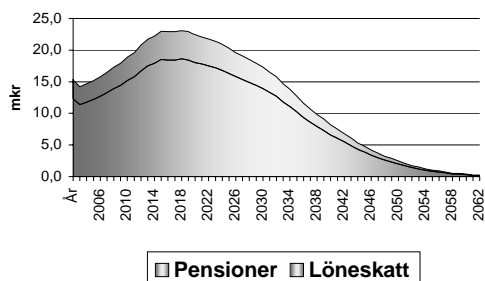
14. Pensionsskulden

(inkl löneskatt)	2001	2002	2003	2004	2005
Avsättning till pensioner	9,3	11,1	12,5	16,5	20,4
Pensionsförpliktelse äldre än 1998	370	375	387	396	397
Total pensionsskuld	379	386	399	413	417
Soliditet inkl pensionsskuld äldre än 1998	4,6	4,5	2,6	1,4	3,6

Kommunens totala pensionsskuld inklusive löneskatt uppgår till 417 mkr, varav den största delen (95%) redovisar inom linjen bland ansvarsförbindelser. Om den totala pensionsskulden räknas med i balansräkningen sjunker soliditeten till 3,6 procent. Soliditetsnivån måste förbättras för att en god ekonomisk hushållning ska kunna uppnås.

Framtida pensionsutbetalningar utgör en stor risk när dessa ökar i slutet av detta decennium. Kommunen har under året genomfört en likvidplacering av medel för att möta dessa utbetalningar och i bokslutet har en del av årets resultat öronmärkts för kommande pensionsutbetalningar. I kommunens budgetkalkyler ligger numera ökningen av ansvarsförbindelsen med som en kostnad som ska täckas in med överskott varje år.

Pensionsutbetalningar inkl löneskatt



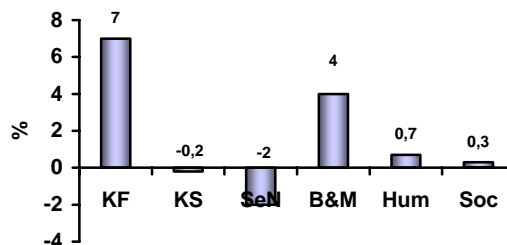
15. Finansiell målsättning, budgetföljsamhet och prognossäkerhet

(mkr)	2001	2002	2003	2004	2005
Budgetavvikelse					
Årets resultat	15,4	3,8	0	0,3	6,9
Prognos i delårsbokslut per 30 juni	0,8	1,8	-25,4	-15,6	4,3
<i>Finansiella mål</i>					
Budget i balans	Ja	Ja	Ja	Ja	Ja
Eget kapital inflationskyddat	5,9	2,0	0,1	-0,4	5,5
Verks.kostn 98% av skatter&bidrag	97	99	100	101	98
Reinvesteringar finansieras med skatteintäkter	100	100	100	100	100
Kassaflöde 5,5% av totala intäkter	2,9	-0,7	7,9	2,9	5,0

Kommunen redovisar ett överskott på 6,9 mkr gentemot budget. Budgetavvikelsen motsvarar knappt en procent av kommunens nettokostnader.

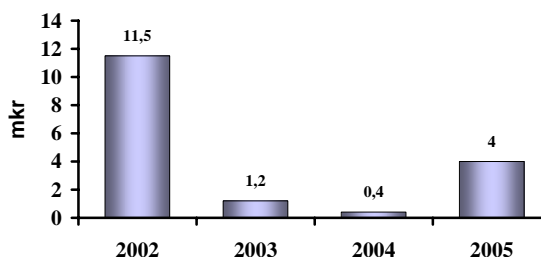
Kommunen klarar alla finansiella mål förutom kassaflödesmålet, vilket är mycket positivt.

Procentuell budgetavvikelse



Totalt sett är budgetföljsamheten god. Enskilda nämnder uppvisar dock en sämre budgetföljsamhet där budgetavvikelserna ligger mellan underskott på 2 procent till överskott på 7 procent.

Budgetavvikelse nämndernas verksamhet



En jämförelse över tiden pekar på en god budgetföljsamheten totalt.

**16. Känslighetsanalys**

Händelseförändring	Kostnad/intäkt
Ränteförändring med 1%	3,4 mkr
Löneförändring med 1%	5,6 mkr
Bruttokostnadsförändring med 1%	9,8 mkr
Generell avgiftsändring med 1%	0,2 mkr
Generella statsbidrag med 1%	1,3 mkr
Förändrad utdebitering med 1 kr	31,3 mkr
10 heltidstjänster	2,8 mkr
Befolkningsförändring 100 personer (skatter & stb)	3,4 mkr

Ovanstående sammanställning redovisar hur ett antal faktorer påverkar kommunens ekonomi.

**17. Avslutande kommentar**

Finspångs kommun har under året behållit fokus på kostnadsutvecklingen. Under tiden 2002-2004 har kostnaderna utvecklats snabbare än intäkter men den trenden är nu bruten. Verksamhetens andel av skatter och statsbidrag har minskat något samtidigt som avskrivningar och finansnetto också har minskat.

Betalningsberedskapen är idag god, de långfristiga skulderna är helt och hållet hänförliga till internbanken, finansiella nettotillgångar ligger på 78 mkr och likviditeten på 98 procent. Kapitalplaceringar och investeringar har minskat likviditeten under 2005 men den ligger fortfarande på en bra nivå.

Finansierings- och ränterisken bedöms som låg. Eventuella ränteförändringar drabbar först och främst bolagen och låneförfallen är spridda över en åttaårsperiod. Kommunen har under året inte behövt infria några borgensåtagande.

Pensionsskulden inom linjen är ett problem som vi liksom de flesta kommunerna idag skjuter framför oss till kommande generation. När utbetalningarna görs tas hela kostnaden i resultaträkningen vilket kommer att innebära att vi måste spara på verksamhet för att ha råd med pensionsutbetalningarna i framtiden. Ett sätt att förbereda sig på detta är att öronmärka en del av årets resultat för kommande pensionsutbetalningar, därför har vi valt att öronmärka 9,8 mkr av årets resultat till pensionsutbetalningar.

Prognosarbetet är ett område inom ekonomistyrningen där det måste ske förbättringar. De tre senaste delårsboksluten har pekat på betydligt sämre resultat än vad boksluten sedan visat. Till viss del måste dock detta tillskrivas nämnderna i positiv bemärkelse då man lagt ner mycket arbete på att minska befarande underskott. Andra orsaker till överskottet är överskott på kommungemensamma kostnader och finansnettot.

## Förvaltningsberättelse koncernen

Finspångs kommun bedriver verksamhet i både förvaltnings- och bolagsform. Bolagsformen är i vissa lägen mera lämpad att använda än förvaltningsformen, eftersom den blir en tydlig ansvarsavgränsning och en smidig organisation.

Syftet med koncernredovisningen är att ge en sammanfattande bild av kommunens ekonomiska ställning och åtaganden. Samtliga i koncernredovisningen ingående bolag är bildade av kommunen. Det bör nämnas att den ursprungliga posten aktier och grundkapital var lika stor i kommunens bokföring som posten eget kapital i företaget.

Det finansiella samarbetet inom kommunkoncernen fortlöper innebärande att in- och utbetalningsströmmar samordnas via koncernkonto i bank. Vidare samordnas koncernens externa upplåning.

Koncernredovisningen är upprättad enligt förvärvsmetoden med full konsolidering. Däremot konsolideras Finspångs Beställarförbund som bildades 970701 proportionellt.

### Koncernens bolag

I kommunkoncernen ingår Finspångs Beställarförbund med 32,5% och Finspångs Förvaltnings- och Industrihus AB (FFIA) med 100%. FFIA:s dotterbolag är Vallonbygden AB samt Finspångs Tekniska Verk AB. Finspångs Tekniska Verk har i sin tur dotterbolaget Finspångs Stadsnät Finet AB.

FFIA AB medverkade under 2003 vid bildandet av Curt Nicolin Gymnasiet AB (CNG AB). Detta är ett bolag som ägs gemensamt med IUC där industrin via IUC äger 51% av aktierna och FFIA AB övriga 49%. Skolans första kull började hösten 2004.

1997 startade Landstinget, Försäkringskassan och länsarbetsnämnden det samfinansierade "Finspångsprojektet" som avser finansierad samordning av socialtjänst, hälso- och sjukvård samt socialförsäkring. Projektet har under år 2003 fortlevt under namnet *Finspångs Beställarförbund*.

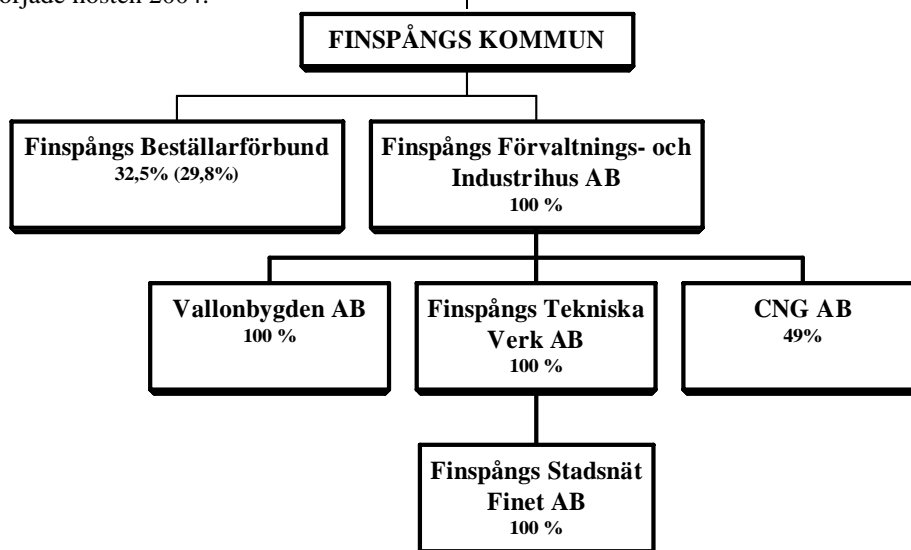
*Finspångs Förvaltning- och Industrihus AB* verksamhet är bl a att bebygga och förvalta fastigheter samt äga och förvalta aktier och värdepapper och därmed förenlig verksamhet. Bolaget ska även, utöver att vara samordnande moderbolag i kommunens underkoncern, verka för att befärma utvecklingen av näringslivet i Finspångs Kommun t ex genom att tillhandahålla lämpliga industrilokaler.

*Vallonbygden AB* har som främsta uppgift att vara kommunens organ för bostadsförsörjning. Från och med 2003 har bolaget också förvaltningsansvar för alla bebyggda fastigheter i koncernen bortsett från Finspångs Tekniska Verk AB:s fastigheter.

*Finspångs Tekniska Verk AB* har bl a som uppgift att producera och distribuera fjärrvärme, tillhandahålla renvatten och att omhänderta avloppsvatten, att bedriva grustäkt samt att ombesörja renhållningsverksamhet och avfallshantering.

*Finspångs Stadsnät Finet AB* verksamhet är att uppföra, äga, förvalta samt hyra ut och överlåta anläggningar för informations- och kabelkommunikationsnätet.

Nedanstående bild visar kommunens samtliga bolag som ingår i koncernen:



Nedanstående tabell visar koncernens redovisade balans och resultat.

### Koncernen Finspångs kommun 2005-12-31, Mkr

I koncernen ingående enheter	Ägd andel %	Verksamh. intäkter	Tillgångar	Skulder	Eget kapital	Resultat	Antal anställda
Finspångs Förvaltnings- och Industrihus AB	100	240,0	838,7	756,3	82,5	-4	73
Finspångs Beställarförbund	32,5	69,4	12,6	4,7	7,8	2,1	0
<b>Summa underkoncern</b>		<b>309,4</b>	<b>400,3</b>	<b>761,0</b>	<b>90,3</b>	<b>-1,9</b>	<b>73</b>
Finspångs kommun		225,2	861,6	511,5	350,1	19,1	1 643
<i>Elimineringsposter</i>		-212,5	31,9	-397,7	-21,5	-1,1	
<b>Totalt för koncernen</b>		<b>322,1</b>	<b>1293,8</b>	<b>874,8</b>	<b>403,0</b>	<b>16,1</b>	<b>1 716</b>

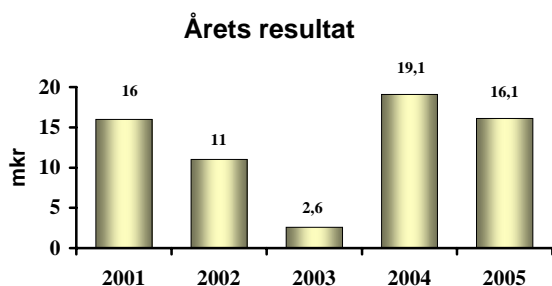
### Resultat och kapacitet

Finspångs kommunkoncern redovisar ett positivt resultat för år 2005. Kommunen har ett överskott på 19,1 Mkr, Finspångs Förvaltnings- och Industrihuskoncernen ett underskott på 4 Mkr och Finspångs beställarförbund visar ett överskott där vår del är ca 2,1 Mkr. Detta resulterar efter interna elimineringar i ett positivt resultat för kommunkoncernen med 16,1 Mkr.

Moderbolaget i Finspångs Förvaltnings- och Industrihuskoncernen visar överskott med 0,3 mkr. Vallonbygden AB redovisar för året ett negativt resultat med 1,6 mkr.

Finspångs Tekniska Verk AB redovisar underskott på 0,6 Mkr och Finspångs Stadsnät Finet AB ett litet underskott på ca 0,05 Mkr.

Finspångs Beställarförbund har under 2004 fortsatt med en hel del insatser inom framförallt rehabilitering, arbetsinriktad utbildning, arbetsträning och praktik. Dessa och andra aktiva satsningar har medfört att resultatet för 2005 visar på ett överskott med 6,6 mkr där vår del är 2,1 mkr.



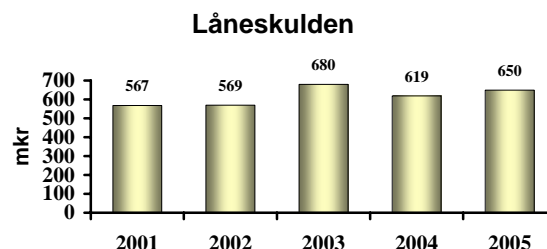
Koncernens totala bruttoinvesteringar uppgår till 128 mkr varav Tekniska Verken står för 39 mkr och Vallonbygden 23 mkr. Nettoinvesteringarna i koncernen är negativa. Försäljningssumman uppgår till 1,6 mkr.

Soliditeten mäter andelen eget kapital i förhållande till de totala tillgångarna. Den kan sägas vara ett uttryck för den finansiella styrkan på lång sikt. Soliditeten är

oförändrad under året. En soliditet runt 30 procent är relativt bra.



Låneskulden har ökat med 30 mkr. Kommunens andel av låneskulden uppgår till 52% av dessa är 100% vida-reutlånat till Tekniska Verken, Finet och FFIA och Vallonbygden svarar för resterande 48 % av låneskulden.



### Risk och kontroll

En god ekonomisk hushållning innebär att koncernen i kort- och medellångt perspektiv inte behöver vidta några drastiska åtgärder för att möta finansiella problem. Koncernen bör upprätthålla en sådan likviditet eller kortfristig betalningsberedskap att man kan betala sina löpande utgifter utan besvär. Både kommunen och de ägda bolagen har en tillfredsställande likviditet. Koncernens kassalikviditet har minskat från 128 till 92 procent under året. Koncernen har ett negativt rörelsekapital på 15 mkr, en minskning med 70 mkr från 2004. Detta har bl a att göra med att kommunen likviditet minskat då man flyttat kapital från kortfristiga till långfristiga.

Finansiella nettotillgångar uttrycker betalningsberedskapen på medellång sikt och de består av omsättnings-

tillgångar och finansiella anläggningstillgångar minus lång- och kortfristiga skulder. I koncernen är de finansiella nettotillgångarna negativa dvs det finns en nettoskuld. Den uppgick 2004 till 541 mkr och har under 2005 ökat till 597 mkr och därmed försämrat beredskapen något.

Koncernen har idag ingen gemensam budget utan varje bolag upprättar sin egen budget. Bolagens budgeter delges kommunfullmäktige. Avstämning mot bolagens budgetar görs vid kvartalsrapportering och delårsbokslutet. Följsamheten mot budget har varit relativt god både i de kommunala bolagen och i kommunen. Bolagens prognoser har hållit en hög kvalitet medan kommunen underskattade det slutliga resultatet under årets ekonomiska uppföljningar.

**Personal**

Antal fast anställda i koncernen Finspångs kommun framgår av nedanstående tabell.

<b>Fast anställda</b>	<b>2004</b>	<b>2005</b>
Finspångs kommun	1 623	1 643
Dotterbolagen	75	73
Summa koncernen	1 698	1 716

**Årets verksamhet och framtiden**

Under 2005 finns såldes Rejmyre 1:417, vilket bl a inrymmer Rejmyre Gestgiferi, till FFIA . Under hösten 2005 har ett nytt industrihotell färdigställts inom Ölstads industriområde. Byggnaden har en total yta om 1944 kvm. Den uthyrningsbara delen i industrihallar uppgår till 1800 kvm. KL Industri AB förhyr fr o m 2006-04-01 630 kvm av ytan.

Fjärrvärmeexpansionen fortsätter i snabb takt och följer i stort den uppgjorda planen. Bolaget har tecknat nya avtal med 193 villa- och 14 fastighets/industrikunder.

Entreprenadavdelningen på Finspångs Tekniska Verk har utfört drift och underhållsarbeten enligt plan. Där utbyggnaden av Skäggebyvägen, gång och cykelväg i Hällestad, hör till de större åtagandena.

Under året har Vallonbygden slutfört renoveringsprojektet på Tegelbruket där bla sju hissar installerats. Bolaget påbörjade också en liknande renovering på Stationsvägen 6 som avslutades i början av 2006.

Uthyrningstrenden avseende lägenheter har varit goda under hela 2005. Trots vikande befolkningssiffror i kommunen så har bolaget en i princip oförändrad uthyrningsnivå.

Utbyggnad av etapp 2 enligt IT-infrastrukturprogrammet har gått planenligt och driftsattes i slutet av kvartal 2. Kostnaden för projektet ligger i enlighet med budget. I och med att projektet slutförts ges en täckning på ca 95 % av kommunens invånare. Under hösten beslutades också att gå vidare med etapp 3 som beräknas vara färdigt kvartal 1 2006.

Fr o m januari 2005 överfördes ansvaret för Finspångs kommuns samlade IT-miljö till Finet. Vid övertagandet överfördes två personer ur befintlig personal samt under kvartal 1 nyanställdes två personer.

## KOMMUNFULLMÄKTIGE

Ordförande: Berit Martinsson

<b>Driftresultat</b>	<b>Bokslut 2004</b>	<b>Budget 2005</b>	<b>Bokslut 2005</b>	<b>Avvikelse</b>
Intäkter	0	0	0	0
Kostnader	-3 258	-3 685	-3 433	252
<b>Resultat före avskrivning och in</b>	<b>-3 258</b>	<b>-3 685</b>	<b>-3 433</b>	<b>252</b>
Avskrivning	0	0	0	0
Internränta	0	0	0	0
<b>Resultat före kommunbidrag</b>	<b>-3 258</b>	<b>-3 685</b>	<b>-3 433</b>	<b>252</b>
Kommunbidrag årsbudget	3 335	3 685	3 685	0
Tillfällig ramjustering	0	0	0	0
<b>Resultat</b>	<b>77</b>	<b>0</b>	<b>252</b>	<b>252</b>

<b>Verksamhetsområden</b>	<b>Bokslut 2004</b>	<b>Redovisning 2005</b>		<b>Nettokostn</b>	<b>Nettobudg 2005</b>	<b>Netto- Avvikelse</b>
<b>Driftresultat</b>		<b>Intäkter</b>	<b>Kostnader</b>			
Kommunfullmäktige	-2 827	0	-2 845	-2 845	-3 091	246
Överförmyndare	-441	0	-588	-588	-594	6
						0
	<b>-3 268</b>	<b>0</b>	<b>-3 433</b>	<b>-3 433</b>	<b>-3 685</b>	<b>252</b>

MANDATFÖRDELNING I  
KOMMUNFULLMÄKTIGE:

<i>2002 års val</i>	
Socialdemokraterna	25
Moderata samlingspartiet	6
Vänsterpartiet	6
Kristdemokraterna	5
Folkpartiet	5
Centerpartiet	4
<b>Totalt</b>	<b>51</b>

<i>1998 års val</i>	
Socialdemokraterna	25
Moderata samlingspartiet	8
Vänsterpartiet	8
Kristdemokraterna	4
Folkpartiet	2
Centerpartiet	3
Finspongspartiet	1
<b>Totalt</b>	<b>51</b>

VERKSAMHETSBERÄTTELSE  
KOMMUNFULLMÄKTIGE

Kommunfullmäktige har under 2005 haft 11 protokollförda sammanträden på sammanlagt 41 timmar och 45 minuter. En ökning jämfört med föregående år.

Kommunfullmäktige ska varje år lägga minst ett sammanträde på annan ort än i Finsspångs tätort. Junisammanträdet genomfördes i Centrumhuset (Folkets Hus) i Grytgöl.

Kommunfullmäktiges presidium har representerat Finsspångs kommun vid olika tillfällen vid jubileer av olika slag, vänortsutbyte med Finsterwalde har utvecklats under året med kultur och ungdomsutbyte. Under hösten 2005 har även kontakterna med Salaspils i Lettland återupptagits. Vi har medverkat i nätverket för länets fullmäktigepresidier och genomfört firandet av Sveriges nationaldag.

Presidiet har haft överläggningar med den kommunala revisionen för att utbyta information och överlägga om hur de kommunala verksamheterna följs upp samt om

revisionens budget. Överläggningar har även genomförts med Överförmyndaren om krav på budgetutrymme för dess utökade verksamhet och ökade krav på verksamheten.

Demokratiutskottet har under verksamhetsåret i huvudsak arbetat med att klarlägga kommunfullmäktigeledamöternas arbetsmiljö och arbetsförhållanden.

Kommunfullmäktige har under verksamhetsåret behandlat många frågor av stor betydelse för kommunens framtida utveckling. Särskilt kan nämnas: Det fortsatta arbetet med Vision Grosvads första etapp och investeringsmedgivande för genomförande samt upphandlingsunderlag för driftentreprenad

Lämnat medgivande till Finspångs Industri- och Affärshus AB att uppföra ett nytt Industrihotell

Beslutat om byggnation av ny Brandstation för Räddningstjänstens verksamhet.

Beslutat om att alla samhällsbetalda resor skall upphandlas i konkurrens på strikt affärsmässiga villkor

Beslutat om organisationsförändringar inom humanistiska nämndens verksamhetsområde på grund av minskat elevantal i grundskola och utöka förskoleplatser för att få fram full behovstäckning.

Beslutat om Trafikförbättrande åtgärder på Bergslagsvägen vid Bergska skolan

Bredbandsutbyggnadens etapp 2 avslutades under juni månad. Den etapp som omfattar områdena Grytgöl, Igelfors, Regna, Rejmyre, Hävla, Byle, Brenäs, Lämnetorp och Risinge. 95 % av hushållen i kommunen har tillgång till bredband med hög kvalitet. Beslut har fattats om Bredbandsutbyggnadens etapp 3 som omfattar Doverstorp, Falsnäset, Kalbo och Hagaryd telestationer

Kommunfullmäktige har även tagit beslut som kommer att underlätta den politiska styrningen genom arbetet med Scenario- och framtidsarbetet -Vision och strategiinriktning för Finspångs kommun, fastställande av en kvalitetspolicy för kommunen och en ny styrmodell.

## ÖVERFÖRMYNDARENS VERKSAMHETSBERÄTTELSE

Förtroendevald överförmyndare:

*Bo Larsson (s)*

Ersättare: Kjell Ågren

Verksamheten hos kommunens Överförmyndare handhas av en förtroendevald Överförmyndare med eget ämbetsansvar.

Granskning och tillsyn av verksamheten sköts regelbundet av Länsstyrelsens juridiska enhet. Regelbundna kontakter hålls med Norrköpings Tingsrätt.

Granskning av årsredovisning och kontroll av varje ärende sker årligen av överförmyndaren. Utifrån detta arbete bedöms nivån på det arvode och den ersättning som skall betalas ut till godemännen/förvaltarna. I majoriteten av alla ärenden har huvudmännen så höga inkomster eller förmögenheter att de själva betalar kostnaderna för den hjälp de får. För övriga ärenden står kommunen för kostnaderna.



## REVISION

Ordförande: Peder Sterlinge

<b>Driftresultat</b>	<b>Bokslut 2004</b>	<b>Budget 2005</b>	<b>Bokslut 2005</b>	<b>Avvikelse</b>
Intäkter	0	0	0	0
Kostnader	-791	-879	-576	303
<b>Resultat före avskrivning och in</b>	<b>-791</b>	<b>-879</b>	<b>-576</b>	<b>303</b>
Avskrivning	0	0	0	0
Internränta	0	0	0	0
<b>Resultat före kommunbidrag</b>	<b>-791</b>	<b>-879</b>	<b>-576</b>	<b>303</b>
Kommunbidrag årsbudget	873	879	879	0
Kommunbidrag tilläggsbudget	0	0	0	0
<b>Resultat</b>	<b>82</b>	<b>0</b>	<b>303</b>	<b>303</b>

## MÅL FÖR VERKSAMHETEN

Revisionens arbete skall leda till ökad ändamålsenlighet och säkerhet i kommunen.

## VERKSAMHETSBEKRIVNING

Revisionen ombesörjs av fem politikiskt valda revisorer jämte ersättare. Revisionen biträds av Ernst & Young, som utför både förvaltnings- och redovisningsrevision.

Förvaltningsrevisionen syftar till att granska den kommunala verksamheten utifrån om

- verksamheten sköts ändamålsenligt
- verksamheten ur ekonomisk synvinkel sköts tillfredsställande
- den interna kontrollen är tillräcklig

För att åstadkomma denna granskning gör en så kallad väsentlighets- och riskanalys på verksamhetens olika enheter och identifierade risker prövas mot befintligt

system för intern kontroll. Ändamålsenligheten prövas mot de mål som finns uppsatta inom respektive nämnd eller styrelse.

Redovisningsrevisionen syftar till att utröna om de årliga räkenskaperna är rättvisande och om den förmögenhetsskyddande kontrollen är tillräcklig. Den redovisningsrevisionella prövningen omfattar såväl tillförlitlighets- som säkerhetsaspekten.

## VALNÄMND

Ordförande: Solveig Andersson

<b>Driftresultat</b>	<b>Bokslut 2004</b>	<b>Budget 2005</b>	<b>Bokslut 2005</b>	<b>Avvikelse</b>
Intäkter	23	0	0	0
Kostnader	-375	-49	-32	17
<b>Resultat före avskrivning och in</b>	<b>-352</b>	<b>-49</b>	<b>-32</b>	<b>17</b>
Avskrivning	0	0	0	0
Internränta	0	0	0	0
<b>Resultat före kommunbidrag</b>	<b>-352</b>	<b>-49</b>	<b>-32</b>	<b>17</b>
Kommunbidrag årsbudget	450	49	49	0
Tillfällig ramjustering	0	0	0	0
<b>Resultat</b>	<b>98</b>	<b>0</b>	<b>17</b>	<b>17</b>

## KOMMUNSTYRELSE

Ordförande: Stig Andersson

Förvaltningschef: Sven-Inge Arnell

## ANSVARsomRÅDE

Kommunstyrelsen ska enligt Kommunallagen leda och samordna förvaltningen av kommunens angelägenheter och ha uppsikt över övriga nämnders verksamheter liksom över verksamheter som bedrivs i de kommunala bolagen. I uppgiften ingår också att svara för beredning och verkställighet av kommunfullmäktiges beslut.

En av kommunstyrelsens uppgifter är att verka för effektivt resursutnyttjande, prioritera mellan olika sektorer samt att följa upp verksamhetens resultat.

Kommunstyrelsekontoret har till uppgift dels att ge service till kommunfullmäktige och kommunstyrelsen och dels att utgöra kommunens övergripande ledningsfunktion på tjänstemannansidan.

<b>Driftresultat</b>	<b>Bokslut 2004</b>	<b>Budget 2005</b>	<b>Bokslut 2005</b>	<b>Avvikelse</b>
Intäkter	78 370	60 578	62 553	1 975
Kostnader	-130 952	-101 918	-104 328	-2 410
<b>Resultat före avskrivning och in</b>	<b>-52 582</b>	<b>-41 339</b>	<b>-41 775</b>	<b>-435</b>
Avskrivning	-13 463	-10 847	-10 622	225
Internränta	-15 552	-11 949	-11 853	96
<b>Resultat före kommunbidrag</b>	<b>-81 597</b>	<b>-64 136</b>	<b>-64 251</b>	<b>-115</b>
Kommunbidrag årsbudget	75 901	63 611	63 611	0
Kommunbidrag tilläggsbudget	3 225	525	525	0
<b>Resultat</b>	<b>-2 472</b>	<b>0</b>	<b>-115</b>	<b>-115</b>

<b>Verksamhetsområden Driftresultat</b>	<b>Bokslut 2004</b>	<b>Redovisning 2005</b>		<b>Netto 2005</b>	<b>Nettobudget 2005</b>	<b>Avvikelse</b>
		<b>Intäkter</b>	<b>Kostnader</b>			
Politisk ledning	-2 336	0	-2 028	-2 028	-2 017	-10
Förvaltningsledning	-6 044	577	-5 665	-5 088	-5 386	298
Kansliavdelning	-9 441	729	-11 473	-10 744	-10 492	-252
Samhällsbyggnadsavdelning	-47 366	4 412	-38 223	-33 811	-32 188	-1 623
Näringslivsavdelning	-2 127	407	-2 713	-2 306	-2 458	152
Personalavdelningen	-5 749	2 688	-8 649	-5 961	-6 021	60
Ekonomiavdelningen	-4 726	352	-4 500	-4 148	-4 836	688
Fastighetsförvaltning	-2 068	51 573	-51 110	463	-2	465
Avgångsvederlag	-1 740	0	0	0	0	0
Driftprojekt	0	1 815	-2 443	-628	-736	108
<b>SUMMA:</b>	<b>-81 597</b>	<b>62 553</b>	<b>-126 804</b>	<b>-64 251</b>	<b>-64 136</b>	<b>-115</b>

Kommunstyrelsens medel för oförutsedda behov	<b>-306</b>	<b>0</b>	<b>-395</b>	<b>-395</b>	<b>-931</b>	<b>536</b>
----------------------------------------------	-------------	----------	-------------	-------------	-------------	------------

## KOMMENTAR TILL ÅRETS UTFALL

Kommunstyrelsens verksamhet uppvisar ett nettounderskott på 115 tkr för 2005.

### Förvaltningsledning

Förvaltningsledningen uppvisar ett överskott på ca 300 tkr som främst förklaras av lägre konsultkostnader än budgeterat.

Under året har man även erhållit 2004 års avkastning för Rejmyre Gästgiferi som inte varit väntad.

### Kansliavdelningen

Kansliavdelningen redovisar ett underskott med 252 tkr. Underskottet kan relateras till ökade bevakningskostnader i förvaltningshuset och tätorten; 109 tkr samt ökade lönekostnader för att utföra uppdraget med alkohol tillsyn i förhållande till given ram. Avdelningen arbetar med att se över dessa kostnader för att eliminera framtida underskott. Förslag till åtgärder kommer att presenteras för Kommunstyrelsen under år 2006.

### Samhällsbyggnadsavdelningen

Samhällsbyggnadsavdelningen redovisar ett totalt underskott med ca 1,6 Mkr.

### Administration

Avdelningen har under våren minskat sin styrka med en person genom indragning av tjänsten som kommunekolog. En besparing med ytterligare en tjänst har budgetmässigt varit utlagd på avdelningen fr o m hösten, som inte har kunnat genomföras. Detta medför ett underskott för administrationen med ca 260 tkr.

### Utvecklingsmedel & FiNet

Avsatta utvecklingsmedel visar ett överskott med 215 tkr, främst som följd av en restriktiv hållning. Avdelningen har här bl a finansierat höstens kostnader för kommunens säkerhetsarbete. Avsatta medel för köp av FiNet har inte förbrukats helt och avstämningen visar ett överskott med ca 210 tkr.

### Kollektivtrafik & länsfärdtjänst

Totalt ett underskott med 1,8 Mkr varav länsfärdtjänst visar ett överskott med ca 160 tkr som följd av en positiv slutavräkning för 2004. Underskottet för kollektivtrafiken beror av ökade kostnader för trafikåret 04/05 samt innevarande trafikår. Ökningen beror framförallt på ett tillkommande fordon som används för skolskjutstrafik.

### Näringslivsavdelningen

Avdelningens överskott på ca 150 tkr kan främst förklaras av lägre lönekostnader än budgeterat som följd av fördröjning i tillsättande av tjänsten som näringslivssamordnare.

### Personalavdelningen

Resultatet för personalavdelningen visar ett överskott med 60 tkr. Kommunstyrelsens kostnad för företagshälsovård visar på ett överskott med ca 30 tkr då mycket timmar har utnyttjats av förvaltningarna under året. Satsningar på marknadsföring (rekryteringsåtgärder) samt strategisk personalplanering har genomförts under året till en kostnad av 320 tkr av totalt 350 tkr.

### Ekonomiavdelningen

Ekonomiavdelningens överskott på ca 690 tkr förklaras av lägre kostnader för leverantörsfaktura portalen och konsultköp, kombinerat med ökade intäkter från försäljning av konsulttjänster till bolagen.

### Förvaltade fastigheter

Förvaltade fastigheter redovisar ett överskott med 465 tkr jämfört med budgeterade medel, vilket förklaras av ökade externa hyresintäkter samt fördröjning i aktivering av pågående investeringsprojekt.

## ÅRETS HÄNDELSE & FRAMTIDEN

### Kansliavdelningen

Under våren 2005 rekryterades en säkerhetssamordnare som har i uppdrag att samordna utvecklingen av bl a. IT-säkerhet, informationssäkerhet, kris och beredskapsfrågor, samt skal- och personskydd. Genom att avdelningen påbörjat detta arbete har som en direkt följd kommunens försäkringspremie sjunkit med ett betydande belopp.

Avdelningen har varit delaktig i ledningen av Grosvadprojektet genom kanslichefen. Arbetet har bedrivits i nära samarbete med den av kommunstyrelsen utsedda politiska styrgruppen och avdelningen kommer även under byggperioden att vara aktiv i den genomförandeorganisation som kommer att bildas.

### Samhällsbyggnadsavdelningen

#### Trafik

I det pågående arbetet med upphandling av samhällsbetalda resor har kommunen inlett ett unikt samarbete med Östgötatrafiken som bistår kommunen med expertis på trafikplanering och upphandlingsjuridik. Planering och upphandling av samhällsbetalda resor samordnas med planering och upphandling av kommunal kollektivtrafik i syfte att integrera trafikslagen och därmed optimera trafiken för att reducera kostnaderna.

### **Mark och exploatering**

För att förbättra kommunens planberedskap har detaljplanegruppen arbetat med planering för bostäder och mark för företag, dels nya tomter på Profilen och Vibjörns väg men även förtätning av befintlig bebyggelse i Finspång, Torstorp och Lotorp. Attraktiv mark för företag planeras norr om Rv 51 vid infarten från Norrköping.

### **Energiplanering**

Arbete med en ny energiplan för Finspångs kommun fortlöper i samverkan med universitet och högskolor, bl.a. Linköpings Universitet. En remissupplaga av ny energiplan beräknas kunna presenteras 2006.

### **Arena IT**

För den strategiska IT-utvecklingen skapades under 2005 Arena IT som ett forum för strategiska vägval och uppföljning inom IT-området. Samtidigt pågår arbetet med affärsplan för kommunens IT-service som överförs till Finet AB. Syftet är att klargöra innehåll och kostnader samt ekonomisk styrmodell för kommunens IT-service.

### **Näringslivsavdelningen**

Näringslivsavdelningen har under 2005 fortsatt prioriterat företagskontakter och andra åtgärder för att skapa mötesplatser och dialog mellan företag och mellan företag och kommun.

Under första veckan i november medverkade kommunen tillsammans med åtta finspångsföretag på Underleverantörmässan 2005 på ELMIA-mässan i Jönköping. Näringslivsavdelningen var initiativtagare och ansvarig för projektet.

### **Marknadsföring**

Med anledning av att Siemens med flera företag anställer ny personal har under våren ett välkomstbrev till nyanställda tagits fram. Brevet riktar sig till personer som anställts på företagen i Finspång och innehåller information om kommunen samt kontaktuppgifter till fastighetsägare, mäklare och kommunens olika funktioner.

### **Turismverksamhet**

Den enskilt största satsningen som görs inom besöksnäringen är att utveckla Rejmyre glas- och handelsby som besöksmål. Denna satsning fortsatte under 2005 med större utbud och kraftfulla marknadsföringsinsatser.

### **Personalavdelningen**

Personalavdelningen har samordnat den av Beställarförbundet finansierade satsningen på att *höja* frisktalerna och sänka sjuktalen. Genomförandet sker utifrån förvaltningarnas egna förslag. Aktiviteten är tvåårig och riktar sig till de kommunala verksamheterna med särskilt inriktning mot kvinnors hälsa.

Under 2006 fortsätter arbetet med de övergripande strategiska personalförsörjnings- samt personal-, ledar- och verksamhetsutvecklingsfrågorna. Tillsammans med CLG kommer arbetet med handlingsplaner för den långsiktigt strategiska personalförsörjningen intensifieras.

### **Ekonomiavdelningen**

Arbetet med att utveckla ekonomisystemet har fortsatt under året. Ekonomisystemet har kompletterats med en leverantörfakturaportal med inskanning av fakturor för elektronisk fakturahantering.

Enligt antagen pensionsmedelsplaceringspolicy ska 40 miljoner kronor placeras för att täcka en del av framtida ökade pensionsutbetalningar. Arbetet med att handla upp en optimal värdepappersportfölj är slutfört och övergår nu i förvaltningsfasen.

Kommunfullmäktige har tagit beslut om att balanserat styrkort ska användas som ny styrmodell i kommunen. Under hösten har politiker i de olika partigrupperna fått en kort introduktion. Framtidsarbetet med scenarioanalyser som pågått under året har resulterat i ett förslag till övergripande vision och strategiska mål för kommunen. Detta ska behandlas politiskt under våren. Parallellt pågår även arbete med balanserat styrkort för kommunstyrelsens verksamhet.

### **ARBETSMILJÖ & JÄMSTÄLLDHET**

Kommunstyrelsen har under året beaktat jämställdhetsaspekten vid annonsering och rekrytering. Varje avdelning/enhet har en representant utsedd. Fokuseringen har varit att stärka och utveckla arbetet med heltidstjänster, där målet är att 75% av totalt antal tjänster år 2006 ska utgöras av heltidstjänster. En annan inriktning har varit att lönevågen som ska användas vid analys av årets löneförhandling. Jämställdhetsenkät till samtliga anställda har genomförts och avrapporterats till politiker, CLG och jämställdhetsombuden. Resultatet av enkäten bildar underlag för kommande års jämställdhetsplaner.

Diskussioner kring arbetsmiljöfrågor sker på Kommunstyrelsens samtliga arbetsplatsträffar som en stående punkt samt diskuteras i samverkansgruppen. Under våren har en uppföljning av arbetsmiljön på kommunstyrelsekontoret genomförts med anledning av förra årets skrivelse från SKTF angående arbetsmiljösituationen. Uppföljningen visar på en tydlig förbättring av arbetsmiljön och klimatet på kommunstyrelsekontoret.

## SERVICENÄMND

Ordförande: Göran Karlsson

Förvaltningschef: Rolf Grenestam

## ANSVARsområde

- Kostverksamhet
- Lokalvårdsverksamhet
- Serviceenheten och dess verksamhet
- Idrottsanläggningar
- Badplatser
- Hemsändningsbidrag
- Service till föreningsanläggningar
- Lotteritillstånd och registrering

	Bokslut	Budget	Bokslut	Avvikelse
Driftresultat	2004	2005	2005	
Intäkter	48 106	31 065	34 123	3 058
Kostnader	-67 129	-71 528	-75 552	-4 024
<b>Resultat före avskrivning och internränta</b>	<b>-19 023</b>	<b>-40 463</b>	<b>-41 429</b>	<b>-966</b>
Avskrivning	-1 650	-1 633	-1 460	173
Internränta	-610	-601	-573	28
<b>Resultat före kommunbidrag</b>	<b>-21 283</b>	<b>-42 697</b>	<b>-43 462</b>	<b>-765</b>
Kommunbidrag årsbudget	20 161	41 089	41 089	0
Kommunbidrag tilläggsbudget	0	1 608	1 608	0
<b>Resultat</b>	<b>-1 122</b>	<b>0</b>	<b>-765</b>	<b>-765</b>

Verksamhetsområden	Bokslut	Redovisning		Nettobudget		
		Intäkter	Kostnader	Netto	2005	Avvikelse
<b>Driftresultat</b>	<b>2004</b>					
Nämnd	-254	0	-231	-231	-260	29
Serviceavdelningen	-6 923	32 442	-61 126	-28 684	-28 508	-176
Fritidsavdelningen	-12 798	1 682	-16 227	-14 545	-13 930	-615
<b>SUMMA:</b>	<b>-19 975</b>	<b>34 123</b>	<b>-77 585</b>	<b>-43 462</b>	<b>-42 697</b>	<b>-765</b>

## KOMMENTAR TILL ÅRETS UTFALL

Nämnden redovisar vid årsbokslutet 2005 ett underskott om 764 tkr. Nämnden tillskrev i maj kommunfullmäktige om ett befarat underskott och hemställde om ramtillskott, vilket erhöles med 500 tkr

## Nämnden

Nämnden visar ett överskott om 29 tkr, då bl a arvodeskostnaderna har blivit lägre än budgeterat.

## Serviceavdelningen

Serviceavdelningen visar ett underskott om 177 tkr.

Administrationen och Lokalvårdsenheten visar underskott med 42 tkr respektive 237 tkr. Orsaken till att administrationen visar ett underskott beror bl.a. på engångskostnad för licensavgifter. Lokalvårdsenhetens underskott härrör sig från område 11 som bedriver lokalvård inom omsorgen, då både dess budgeterade intäkter/kostnader avviker negativt i jämförelse med utfallet.

Serviceenheten visar överskott med 438 tkr. Orsaker till överskottet är lägre kostnader, i jämförelse med budget, för vikarier, portokostnad samt kostnader för telefoni. Även intäkterna överstiger budget.

*Kostenheten* redovisar ett underskott, i jämförelse med budget, om 326 tkr. I jämförelse med budget överskrids kostnaderna för bl a reparationer och transportkostnader. Ett arbete med kostnadsreducering är startat samtidigt ska prissättningen mot socialförvaltningen ses över. Enhetens åtaganden gentemot Humanistiska nämnden har ökat genom tillkomst av förskola i Brenäs och övertagande av kooperativet Grynet. Full ramjustering för detta har inte erhållits. Gammal och sliten köksutrustning ger stora reparationskostnader. En del av problemet har lösts genom nyinvestering, men behovet är fortfarande stort.

Verksamheten *Layoutfixarna* visar vid bokslutet ett underskott om 10 tkr.

### **Fritidsavdelningen**

Fritidsavdelningens redovisar vid årsbokslutet ett underskott om 616 tkr.

Orsaken till att *administrationen* visar ett överskott om 128 tkr beror bland annat på att kostnaderna för diverse tjänster och centralt avsatta medel för avskrivningar har blivit lägre än budgeterat. Hemsändningsbidraget visar dock ett underskott om 27 tkr till följd av ökat antal hemsändningar.

Verksamheten angående *simhall/simundervisning* redovisar vid bokslutet ett mindre underskott om 42 tkr. Totalt har 312 elever deltagit i simundervisning/märkestagning under året.

*Stöd till förenings- och kulturverksamhet* visar ett överskott om 193 tkr. Överskottet förklaras till stor del av att allt investeringsstöd och stöd till större tävlingar och arrangemang frystes from augusti.

*Övriga idrotts- och friluftsanläggningar* redovisar vid årsbokslutet ett underskott om 273 tkr. Underskottet beror bl a på att kommunen inte erhåller 100 tkr som Bowlinghallsföreningen enligt avtal ska betala samt ökade kostnader med anledning av stomskador på elljusspåret i Sonstorp. Under hösten erhöles en elfaktura om ca. 50 tkr, vilken härrör sig till elljusspåret i Viggestorp och omfattar tiden från 2002. Tvist om fakturans riktighet har initierats.

*Grosvad/Aluceum* har ett underskott om 623 tkr då verksamhetens kostnader kraftigt överstiger budget. Orsaken till underskottet är främst högre elförbrukning och att kostnaderna för diverse tjänster och material/inventarier överstiger budget. Den gångna vintersäsongen var väderleksmässigt svår för utomhusidrotterna. Januari och februari var mycket varma månader med några tillfällen så varmt som + 10 grader C. Hösten var likaså varmare än vad vi betraktar som normalt. Vid ett par tillfällen i november. uppmättes utomhus-

temperaturen till hela + 16 grader C. Trots detta kunde vi hålla bandybanan öppen hela tiden.

I mars när fotbollens försäsong gick igång kom kylan, men vår träningsplan, "Mollevallen", kunde ändå hållas i fint skick.

### **MÅL & MÅLUPPFYLLELSE**

*Kostenheten* ska tillhandahålla näringsfysiologiskt fullvärdiga måltider, enligt de krav som finns uppställda, till barn, elever i skolan och äldre inom kommunens verksamhet.

Enheten har klarat att leverera mat med rätt temperatur i rätt tid och den samlade uppfattningen är att den mat som serverats har varit aptitlig. De inspektioner som genomförts med stöd av gällande lagstiftning har klarats utan bestående anmärkningar.

*Lokalvårdsenheten* ska bedriva lokalvård.

Enheten svarar även för nämndsadministrationen.

*Serviceenheten* ska ge service i form av televäxel, reception, mobiltelefonabonnemang samt inköp av mobiltelefoner, nyckel- och posthantering, kopiering och billeasing m leasingbilspool . Administrera försäkringsfrågor till förvaltningarna och bolagen.

Målen för respektive verksamhet har uppnåtts. Lokalvårdsenheten har dock ett uppdrag att arbeta med att få ned sjukskrivningstalen.

Verksamheten *Layoutfixarna* ska ge den funktionshindrade en meningsfull och stimulerande verksamhet efter dennes behov, förmåga och önskemål. Verksamheten ska fungera som ett steg i en "utvecklingstrappa" och det ska finnas en strävan efter att komma vidare för de personer som bedöms ha förutsättningar.

Måluppfyllelsen är god vad gäller att ge meningsfull sysselsättning och personlig utveckling. Under första halvåret har ytterligare en funktionshindrad med lönebidrag tagits in i verksamheten.

### **Idrotts och fritidsavdelningen**

Föreningar ska uppmuntras att bli mer delaktiga i skötseln av anläggningarna.

Anläggningarna skall marknadsföras mer i och utanför kommunen och en satsning på att få flera icke idrottsliga arrangemang i Aluceum ska göras.

### Övriga idrotts- och friluftsanläggningar

Målet är att tillhandahålla friluftsanläggningar i form av lägerplats, elljus- och motionsspår, friluftsbad, kanot- och cykelleder och Högholmsstugan, för att ge förutsättningar för att utveckla en god hälsa.

Samtidigt ska föreningar fås mer delaktiga i skötseln av anläggningarna eller helt driva dem.

### Simhall

Målet f.n. är att ha simundervisning för grundskoleelever samt ge möjlighet för elever i grundskolan och gymnasium att utöva sin simkunnsighet.

### Stöd till förenings- och kulturverksamhet

Samarbeta med och stödja folkrörelser och övriga föreningar för att dessa ska kunna erbjuda Finspångsborna ett varierat och aktivt föreningsliv. Genom anslag stödja studieförbund och föreningar.

## ÅRETS HÄNDELSE & FRAMTIDEN

### Internserviceavdelningen

1 januari 2005 övergick ansvaret för serveringsköken från Humanistiska nämnden till Servicenämnden. Samtidigt upphörde "köp/sälj"-konceptet nämnderna emellan. 21,5 årstjänster serverings-personal tillfördes *kostenheten*. En tjänst som biträdande kostchef har inrättats.

Inom enheten har påbörjats anpassningen av verksamheten med anledning av färre skolor. En anpassning som möjliggör att få ekonomisk balans för enheten och samtidigt kunna bevara kvaliteten. Förskoleverksamheten har ökat och under andra halvåret och ytterligare två enheter har tillkommit, Ekesjö och Svälthagen.

Ett projekt att flytta matsalen från Metallen till Högby är igångsatt.

Enhetens äskanden om större investeringsram för 2006 och 2007 ströks i budgetberedningsarbetets politiska behandling.

*Lokalvårdsenheten* har i förhållande till 2004 haft samma omfång av sin verksamhet. Även här kommer en anpassning till kommande volymförändring att ske.

Upphandling av kommunförsäkring för 2006 – 2008 har genomförts och försäkringspremien har därmed sänkts med ca 500 tkr/år. Ny försäkringsgivare är Länsförsäkringar.

*Serviceenheten* återbildades efter ett års utlokalisering till kommunstyrelsen. Enhetens uppgifter består i att ge service i form av telefoni, kopiering posthantering, billeasing mm. Inom enheten finns även kompetens i upphandlingsfrågor. Under hösten har en utredning

om överförande till Finet AB av den tekniska delen i telefonin startat.

### Fritidsavdelningen

Under våren har Bönnerbadet genomgått en upprustning. Hopptornets ytskikt har förbättrats för att säkra mot rostangrepp i armeringen. Stegar har försetts med ryggskydd och gamla bryggor har bytts ut. Till badplatsen har skapats en ny parkeringsplats med anslutande gångväg.

I Lotorp övertog "Framtidsgruppen" uppdraget från Lotorps IF att sköta badplatsen. 25 tkr anslogs till upprustning av badbrygga.

Ett Web-baserat bokningssystem har upphandlats under våren. Det kommer att tas i bruk under 2006.

Bland större idrottsarrangemang på Grosvad/Aluceum kan nämnas FAIK Bandys slutspel och kvalmatcher till allsvenskan. Publikciffran vid matchen mot Katrineholm, drygt 1200, var den största under säsongen. De årligen återkommande cuperna Aluceum cup i handboll och Fotbollscupen har även i år haft högt deltagande.

Vikväggarna i Aluceum har renoverats.

Ett nytt taxesystem har arbetats fram och nya taxor beslutades av kommunfullmäktige i dec.

## ARBETSMILJÖ & JÄMSTÄLLDHET

Arbetsplatsträffar sker varje månad på respektive avdelning/enhet. Inför varje nämndssammanträde redovisas aktuella ärenden, som berör personal, i förvaltningens samverkansgrupp. Arbetsmiljöfrågor hanteras vid arbetsplatsträffarna. Arbetsmiljöplanen behandlas i samverkansgruppen.

Antalet anmälda arbetsskador under året var 25 och tillbuden var fem.

Sjukskrivningstalen inom lokalvårdsenheten är fortfarande höga, medan talen för *kostenheten* får anses mycket låga. Det senare gäller också Idrotts och fritidsavdelningen liksom övriga delar av serviceavdelningen.

Inom varje avdelning finns utsedda jämställdhetsombud. Jämställdhetsfrågor behandlas främst vid arbetsplatsträffarna medan planen behandlas i samverkansgruppen.

Den av fullmäktige fastställda jämställdhetsplanen har brutits ner till handlingsmoment i det lokala arbetet. Serviceförvaltningen uppmanar enheterna att i skyddsronen bedöma personalrumsstandarden ur genusperspektiv.



## BYGG- &amp; MILJÖNÄMND

Ordförande: Ola Jarne,  
Förvaltningschef: Bo Peterson

## ANSVARSSOMRÅDE

**Plan- och bygglovsavdelning:** Detaljplaner, bygglov, kartverksamhet, bostadsanpassning, trafiksäkerhet, energirådgivning och GIS-verksamhet.

**Miljöavdelning:** Miljöskydd, hälsoskydd, livsmedel, smittskydd och djurskydd

**Räddningstjänstavdelning:** Räddningstjänst, färdtjänst och sotningsverksamhet

	Bokslut	Budget	Bokslut	Avvikelse
Driftresultat	2004	2005	2005	
Intäkter	11 971	10 430	11 324	894
Kostnader	-33 694	-34 351	-34 557	-206
<b>Resultat före avskrivning och internränta</b>	<b>-21 723</b>	<b>-23 921</b>	<b>-23 233</b>	<b>688</b>
Avskrivning	-1 112	-1 320	-1 150	170
Internränta	-329	-468	-283	185
<b>Resultat före kommunbidrag</b>	<b>-23 164</b>	<b>-25 709</b>	<b>-24 666</b>	<b>1 043</b>
Kommunbidrag årsbudget	24 306	25 241	25 241	0
Kommunbidrag tilläggsbudget	0	468	468	0
<b>Resultat</b>	<b>1 143</b>	<b>0</b>	<b>1 044</b>	<b>1 044</b>

Verksamhetsområden	Bokslut	Redovisning		Nettobudget		
		Intäkter	Kostnader	Netto	2005	Avvikelse
Driftresultat	2004					
Nämnd	-284	0	-259	-259	-291	32
Plan- och bygglovavdelning	-6 270	1 599	-7 237	-5 638	-6 385	747
Miljöavdelningen	-2 294	1 000	-3 311	-2 311	-2 350	39
Räddningsavdelningen	-15 458	8 725	-25 183	-16 458	-16 683	225
<b>SUMMA:</b>	<b>-24 306</b>	<b>11 324</b>	<b>-35 990</b>	<b>-24 666</b>	<b>-25 709</b>	<b>1 044</b>

## KOMMENTAR TILL ÅRETS UTFALL

## Nämnd

Nämndens kostnader visar ett överskott om 32 tkr. Det beror till exempel på lägre arvodeskostnader än budgeterat.

## Plan- och bygglovavdelning

Plan- och bygglovavdelningen redovisar ett överskott om ca 747 tkr. Det finns flera förklaringar till resultatet. *Bostadsanpassningsbidragen* redovisar ett överskott om 208 tkr beroende på att vi i år haft få kostsamma ansökningar. *Trafiksäkerhetsarbetet* redovisar ett överskott om 169 tkr, beroende på att avsatta medel för avskrivningar ej nyttjats under året. *Plan- och bygglovenheten* visar ett överskott

om 431 tkr, vilket beror på ökade intäkter avseende bygglovavgifter samt internt ökade sålda tjänster. *Trafiksäkerhetsutskottet* visar ett överskott om 3 tkr. *Verksamheten GIS* redovisar ett underskott om 63 tkr, beroende på lägre intäkter än budgeterat. *Parkeringsövervakningen* redovisar ett underskott om 3 tkr, då dess intäkter och kostnader avviker en aning negativt i jämförelse med budget.

## Miljöavdelning

*Miljöavdelningen* visar ett överskott om 40 tkr, vilket beror på att avdelningen drabbats av långtidssjukfrånvaro som innebär lägre lönekostnader då vikarie ej till fullo anställdes.

## Räddningstjänst

*Räddningsavdelningen* redovisar ett överskott om 225 tkr. Räddningstjänsten redovisar ett överskott om 213 tkr, vilket bland annat beror på senarelagda investeringar samt högre intäkter än budgeterat. Färdtjänstenheten redovisar ett överskott om 12 tkr vilket visar att enheten följer avsatt ram.

## MÅL & MÅLUPPFYLLELSE Plan- och bygglovavdelning

Ett övergripande mål för verksamheten är att verka för att samhällsbyggandet främjas och utvecklas samtidigt som en god planberedskap upprätthålles. Detaljplaner upprättas på uppdrag av kommunstyrelsen

Primärkarta samt plan- och adressregister ska jourhållas. Primärkartan ska vara tillgänglig för externa och interna intressenter.

Enligt "nollvisionen", som antogs av Riksdagen 1997, skall kommunen bland annat verka för att öka medborgarnas intresse och möjlighet att följa trafikregler och visa hänsyn, omdöme och ansvar. Verksamheten ska arbeta för en säker och trygg trafikmiljö i hela kommunen.

Kommunen ger bidrag till enskild för individuella anpassningar av bostaden och närmiljön. Detta för att ge personer med funktionshinder möjlighet till ett självständigt liv.

GIS skall vara ett stöd i kommunens verksamheter för en bättre informationshantering. Det skall leda till högre kvalitet på planerings- och beslutsunderlag samt ge kommuninvånarna förbättrad service.

Energirådgivningen skall verka för att minska det totala energibehovet i samhället med inriktning på information, rådgivning och stöd till allmänheten.

## Miljöavdelning

Avdelningens mål är att utföra den tillsyns- och inspektionsverksamhet som kommunen skall utföra för att kontrollera efterlevnaden av lagar och föreskrifter som finns inom hälsoskydds, miljöskydds-, livsmedelshygien- och djurhållningsområdet, samt vidta de åtgärder som behövs för att åstadkomma rättelse. Verksamheten skall vara serviceinriktad och rådgivande med syfte att påverka till bra lösningar.

## Räddningstjänst

I kommunens handlingsprogram som började gälla 2005-01-01 och då ersatte tidigare räddningstjänstplan finns målen för verksamheten angivna. I programmet finns angivet målen för kommunens förebyggande, arbete där räddningstjänsten har en stor del och en viktig uppgift. Det anges tydligt att ambitionsnivån vad gäller utbildning och information till företag, organisationer och enskilda skall höjas.

Programmet anger också mål för räddningstjänstverksamheten där det bland annat anges att

"kommunens mål är att placera räddningsstyrkorna så att områden med betydande risker kan nås inom tio minuter", det står vidare att "räddningsstyrkorna skall ha förmåga anpassad efter risktopografin" vilket i programmet förtydligas genom en beskrivning av vilka olyckor/räddningsuppdrag som organisationen skall klara av.

Avdelningen har en viss eftersläpning vad gäller det förebyggande arbetet och har också på grund av rekryteringsproblem svårt att hålla den beredskap i Rejmyre som programmet anger.

*Färdtjänstenheten* utför, på uppdrag av kommunstyrelsen, kommunal- och riksfärdtjänst, enligt av kommunen fastställda regler. Utöver dessa utför enheten vissa andra uppdrag utifrån avtal med andra kommunala förvaltningar.

## ÅRETS HÄNDELSE & FRAMTIDEN Plan- och bygglovavdelning

*Plan- och bygglovenheten* har under året arbetat med detaljplan för Bergslagsvägen vid Bergska skolan och detaljplan för villabebyggelse inom Hårstorsområdet. Planer som antagits är detaljplan för industriområde med brandstation, detaljplan för byggande av simhall på Grosvad, detaljplan för försäljning av tomter på Högby och Lasarettet.

267 st bygglovärenden och 110 st OVK-ärenden (ventilationskontroll) har behandlats. 189 st bidrag till bostadsanpassningar har beviljats och 15 st skyddsrum har besiktigats.

Ny gång- och cykelväg mellan Hällestad kyrksamhälle och Hällestad skola har färdigställts. 30-zoner har tillkommit där det varit befogat. Genomgång av lokala trafikföreskrifter pågår för överensstämmelse med ny lagstiftning.

*GIS-verksamhet:* I systemet har Tekniska Verken lagt in slambrunnar och sopkärl. Räddningstjänsten kan nu följa fordonen direkt i kartan. Nya kartsnitt har lagts in med bl a häradskartan, fornlämningar och detaljplaner med bestämmelser har lagts in.

*Energirådgivningen* har anordnat ett antal aktiviteter som bland annat Pelletsdag, energikväll för kvinnor, träff med byråd och skolledning.

## Miljöavdelning

Förvaltningen har arbetat med tillsyn, rådgivning, information och liknande verksamhet.

*Miljöskydd:* Arbetsinsatsen inom miljötillsynen har under året en viss förskjutning åt händelsestyrda ärenden på bekostnad av den periodiska tillsynen som inte hunnits med i planerad omfattning. Sjukfrånvaro har också bidragit till detta. Fortsatt arbete genom medverkan att ta fram en energiplan i kommunen. En inventering av PCB i byggnader och ett kemikalietillsynsprojekt med kontroll av märkning av kemikalier i butik har påbörjats samt arbete med

## BYGG &amp; MILJÖNÄMND

riskhanteringen i kommunen och då specifikt en plan för vår avdelning.

*Hälsoskydd:* Hälsoskyddstillsynen har inte kunnat utföras helt enligt tillsynsplanen bl a beträffande tillsyn av skola och förskola. Tyngdpunkten har legat på arbetet med enskilda avlopp samt händelsestyrd tillsyn.

En person har arbetat heltid med inventering av enskilda avlopp under större delen av året, ca 170 bristfälliga anläggningar har identifierats. Ett stort antal fastigheter har även åtgärdat sina avloppsanläggningar. Totalt har 115 avloppstillstånd beviljats och 122 anläggningar slutbesiktigats.

Förbudet att deponera organiskt avfall 2005-01-01, innebär bl a stopp för deponering av latrin. Miljöavdelningen och Finspångs Tekniska Verk (FTV) har 2004 - 05 arbetat aktivt med att få latrinabonnenter (ca 330 st), att installera förmultningstolett. Projektet har givit ett gott resultat och nästan hälften har gått över till att kompostera latrin. Under 2005 har 93 ansökningar om kompostering av latrin lämnats in. FTV har även arbetat aktivt med att alla fastigheter ska ha ett sopabonnemang vilket inneburit en stor mängd förfrågningar angående dispens från sophämtning.

Boverket har haft ett nationellt radonprojekt där målsättningen var att få fastighetsägare att mäta radon. Miljöavdelningen har gjort en lokal satsning med förmånligt mäterbjudande och information på internet, skyltar på 12 småorter, annonsering samt ett antal tidningsartiklar. Totalt har ca 200 radonmätningar beställts under 2005.

Antalet anmälningar om installation av värmepump sjönk något i avvaktan på nya bidrag, 41 st år 2005. En genomgång av hygienlokaler och deras egenkontroll har påbörjats med hjälp av vikarieskurs.

*Livsmedel:* Deltagande har skett i länsprojektet "Systemtillsyn i storhushåll".

Antal anläggningar som erhållit tillsynsbesök under året är 58 av 110 anläggningar. Av dessa har 22 anläggningar inspekterats med hjälp av checklista som innehåller 59 inspektionspunkter. Helhetsomdömet var *underkänd* för 21 anläggningar vid första besöket. Samtliga var *godkända* efter 2-3 besök.

*Smittskydd:* Under året har kontoret mottagit 5 st anmälningar enligt smittskyddslagen, där mat och vatten varit sannolik smittväg.

*Djurskydd:* Djurskyddsmyndigheten begär in uppgifter från landets kommuner för vidarebefordran till EG kommissionen enligt fastställda direktiv. Dessa berör bl a djurtransporter, djurhållning med får, kalvar, svin, värphöns och animalieproduktion samt uppgifter om besökta tillsynsobjekt, brister och brott mot djurskyddslagen. Alla som håller hönsfåglar i Finspångs kommun har kontaktats och informerats personligen om de åtgärder de skall utföra för att minska riskerna med eventuell fågelinfluensa.

**Räddningstjänst**

Under året har organisationen börjat arbeta utifrån det handlingsprogram som nämns ovan. Både handlingsprogram och lagstiftning innebär en ökad satsning/inriktning på förebyggande arbete, vilket medfört att fler inom organisationen har och skall involveras i den verksamheten. Skillnaden mellan operativt och förebyggande arbete håller på att "suddas ut" och all personal kommer framåt i tiden att arbeta med olyckans tre skeden före, under och efter olyckan.

Arbetet med handlingsprogram för nästa mandatperiod måste påbörjas, för antagande av KF 2007.

En tidskrävande arbetsuppgift är byggnationen av den nya brandstationen. Stationen beräknas stå inflyttningsklar i september. Den kommer också att innehålla en räddningscentral (RC) där kommunens operativa ledning vid större olyckor och extraordinära händelser skall kunna fungera.

Vad gäller insatsstatistiken så visar den att vi under året utfört 427 uppdrag av varierande art. Antalet bränder är tämligen oförändrat sedan tidigare. Det som är oroande är ett antal anlagda bränder i och runt kommunen. Antalet uppdrag "I väntan på ambulans" (IVPA) har ökat markant under året. Ökningen har ett tydligt samband med minskade ambulansresurser i kommunen.

Det råder viss eftersläpning vad gäller myndighetsutövning via tillsyn (tidigare brandsyn). Fler ur personalen har nu utbildats för den verksamheten och under 2006 bör målen för verksamheten kunna uppnås.

*Färdtjänstenheten* har utfört sitt uppdrag gällande färdtjänst och riksfärdtjänst enligt kommunens riktlinjer. Dessutom har enheten utfört särskolesor, mattransporter och ansvarat för kommunens interna postdistribution.

Antalet resor har jämfört med 2004 ökat marginellt vad gäller färdtjänst medan riksfärdtjänst är kvar på samma nivå.

Under 2006 kommer alla samhällsbetalda resor att upphandlas, en upphandling där enheten förutsätts lämna anbud. Upphandlingen slutförs under året och först då blir det klart om verksamheten fortsätter i kommunal regi i någon form. Framtida lokalisering av verksamheten är oklar.

**ARBETSMILJÖ & JÄMSTÄLLDHET**

Arbetsmiljö hanteras vid arbetsplatsträffar och i förvaltningens samverkansgrupp varje månad. Årligen genomförs medarbetarsamtal och skyddsron. Jämställdhet behandlas främst vid arbetsplats-träffarna. Inom varje avdelning finns utsedda jämställdhetsombud.

## HUMANISTISK NÄMND

Ordförande: Peter Fransson  
 Förvaltningschef: Krister Pettersson  
 Antalet tillsvidareanställda: 606  
 Antal heltidstjänster: 436

## ANSVARsområde

Humanistiska nämnden ansvarar för förskola, familjedaghem, förskoleklass, grundskola, särskola, skolbarnsomsorg, fritidsverksamhet ungdomsgymnasium, vuxenutbildning, allmänkultur, bibliotek och musikskola.

Driftsresultat	Bokslut 2004	Budget 2005	Bokslut 2005	Avvikelse
Intäkter	46 316	32 925	40 369	7 444
Kostnader	-372 378	-353 552	-359 822	-6 269
<b>Resultat före avskrivningar och internränta</b>	<b>-326 062</b>	<b>-320 628</b>	<b>-319 453</b>	<b>1 174</b>
Avskrivningar	-1 951	-2 380	-1 557	823
Internränta	-315	-405	-264	141
<b>Resultat före kommunbidrag</b>	<b>-328 328</b>	<b>-323 413</b>	<b>-321 274</b>	<b>2 139</b>
Kommunbidrag årsbudget	331 152	319 034	319 034	0
Kommunbidrag tilläggsbudget	0	3 929	3 929	0
Ombudgetering	786	450	450	0
<b>Resultat</b>	<b>3 610</b>	<b>0</b>	<b>2 139</b>	<b>2 139</b>

Verksamhetsområden Driftsresultat	Bokslut 2004	Redovisning 2005			Nettobudget 2005	Netto- avvikelse
		Intäkter	Kostnader	Netto		
Humanistisk nämnd, inkl. lokala styrelse:	-846	0	-829	-829	-959	130
Skolan gemensamt	-14 809	13 540	-36 475	-22 935	-23 917	982
Grundskola och förskoleverksamhet	-207 214	13 947	-224 096	-210 149	-211 621	1 472
Kostverksamheten	-19 523					
Fritidsverksamhet	-997					
Gymnasieskolan	-70 719	6 815	-80 108	-73 293	-72 627	-666
Vuxenutbildningen	-5 832	3 405	-9 003	-5 598	-6 154	556
Kultur	-8 148	1 310	-9 769	-8 459	-8 134	-325
Driftprojekt	-243	1 355	-1 365	-10	0	-10
<b>SUMMA:</b>	<b>-328 328</b>	<b>40 369</b>	<b>-361 643</b>	<b>-321 274</b>	<b>-323 413</b>	<b>2 139</b>

## KOMMENTAR TILL ÅRETS UTFALL

## Skolan gemensamt

Utfallet för humanistisk chef, humanistiska kontoret inkl. barnomsorgsavgifter visar på 983 tkr i överskott. Överskottet beror främst på lägre kapitalkostnader än budgeterat med ca 700 tkr.

Anledningen är att kostnaderna för lokalutredningen blivit förskjutna till år 2006. Intäkter från skolbarnsomsorg har ökat med ca 250 tkr och interkommunala intäkter har ökat med 60 tkr.

Det totala underskottet för skolskjutsar inklusive gymnasiet är ca 1,1 mkr varav gymnasiet särskoleskjutsar visar ett underskott på ca 300 tkr, och grundskoleskjutsarna ett underskott på 1,5 mkr. Särskoleskjutsarna på grundskolan visar ett överskott på ca 800 tkr. Underskottet har minskat från föregående år pga större restriktioner för skjutsar under 2006 men främst på grund av att kostnaden för en buss inte belastat humanistiska nämnden under 2005. Denna buss var en del av underskottet under 2004 men kostnaden för denna buss har körts under kollektivtrafikens avtal under 2005 och belastat Kommunstyrelsen.

Förvaltningens lönekostnader visar ett överskott med ca 340 tkr som följd av felbudgetering av löner, lägre tjänstgöringsgrad och minskade lönekostnader.

Förvaltningens avsatta medel för fackliga företrädare visar ett underskott med 220 tkr, vilket beror på en besparingsåtgärd från verksamhetsplan 2005 som inte kunnat uppnås.

Slutavstämningen av årets semesterlöneskuld för grundskola och förskoleverksamhet visar på ett underskott med 37 tkr jämfört med budgeterade medel på 515 tkr, vilket redovisas under humanistiska kontoret gemensamt.

### Förskolereformen

Under året har kostnaderna för förskolereformen och maxtaxan särredovisats. Totalt sett finns 12,4 Mkr i statsbidrag att tillgå inklusive 4 Mkr av det generella statsbidraget. Intäktsbortfallet uppgår till 4,4 Mkr och kostnaderna för reformen till 14,4 Mkr, netto ett överskott på 111 tkr. Humanistiska nämnden har själv avsatt 2,1 Mkr av ramen för att finansiera reformen.

### Personalförstärkningar

Statsbidraget för personalförstärkningar i gymnasiet, grundskola och fritidshem, de så kallade Wärnerssonpengarna, medför ett överskott på 1,3 Mkr. Orsaken är att det finns vissa förskjutningar i tid för kostnaderna gentemot intäkterna. Överskottet ska finansiera befintliga tjänster under 2006. Statsbidragets överskott påverkar inte humanistiska nämnden totala resultat 2005.

Statsbidraget för personalförstärkningar i förskolan, de så kallade Hallengrenpengarna, visar ett överskott med 488 tkr som följd av tidsförskjutningar. Även här finansierar överskottet befintliga tjänster 2006. Statsbidragets överskott påverkar inte humanistiska nämnden totala resultat 2005.

### Grundskola och förskoleverksamhet

Rektorsområdena inom grundskola och förskoleverksamheten visar ca 1,5 Mkr i överskott.

Nyhems rektorsområde visar ett överskott på 1,2 Mkr. Överskottet beror på lägre personalkostnader för familjedaghemmen än budgeterat och ökade intäkter från Migrationsverket.

Hällestad ro visar ett underskott med 44 tkr. Under året har man haft utökade kostnader till följd av ökat tryck på barnomsorgen, främst i form av fler tjänster.

Grosvads rektorsområde redovisar ett överskott med ca 20 tkr, trots ökade kostnader för en övergripande IT-tjänst samt ökat tryck på barnomsorgen.

Östermalms rektorsområde visar ett underskott med ca 160 tkr. Orsaken kan främst förklaras av ofinansierade utbetalningar av semesterlöner i samband med omorganisation.

Rektorsområdet för samlat elevstöd visar ett överskott med 405 tkr. Överskottet beror på lägre lönekostnader än budgeterat samt att Resursskolan har under året haft två elever från annan kommun, vilket medfört ökade intäkter. Kostnaderna för kommunens elevassistenter överstiger budgeterade medel ca 500 tkr. Under året har man inte lyckats att hålla antalet tilldelade tjänster samt att en asylsökande elev flyttat under hösten, vilket medfört lägre ersättning från Migrationsverket än beräknat.

Under 2005 har humanistiska nämnden haft extra kostnader på ca 580 tkr på grund av det utökade trycket på barnomsorgen.

### Gymnasieskolan

Gymnasieskolan redovisar ett underskott på ca 670 tkr. Underskott förklaras främst av att fler elever än förväntat har valt att gå i andra kommuner eller i friskolor. De externa eleverna har dessutom valt dyrare utbildningar i högre utsträckning. I viss mån har detta balanserats av att ett ökat antal elever från andra kommuner har valt att studera vid Bergska skolan. Kostnaderna för personal har genom en effektiv organisation kunnat sänkas.

Resorna för gymnasiesärskoleelever har ökat i kostnad jämfört med budgeterade medel med nästan 300 tkr.

### Vuxenutbildningen

Vuxenutbildningen visar ca 560 tkr i överskott. Ett större statsbidrag än budgeterat bidrar till överskottet med drygt 300 tkr. Överskott förklaras även av en icke återbesatt tjänst under höstterminen. En större andel flyktingar i SFI-utbildningen har medfört ett högre bidrag med ca 120 tkr.

### Kultur

Musikskolan visar ett underskott på ca 80 tkr, vilket främst beror på mindre elevavgifter. Fler yngre elever har deltagit i musikskolans verksamhet och dess grundkurs, men denna verksamhet ger mindre intäkter än ämneskurser.

Biblioteksverksamheten visar ett underskott på ca 80 tkr. Detta är framförallt förorsakat av de ökade kostnaderna för bevarandet av biblioteksfilialen i Igelfors, samt den sena avvecklingen av filialen i Lotorp.

Allmänskulturen visar ett underskott på 163 tkr. En uppskattad satsning på barnkultur har, trots stort intresse, inte blivit självfinansierande i den omfattning, som planerats.

## MÅL OCH MÅLUPPFYLLELSE

Humanistiska nämnden redogör i februari/mars för mål och måluppfyllelse i den årligen återkommande kvalitetsredovisningen.

Kvalitetsredovisningen utvecklas successivt och ger idag tydliga resultatbilder från den samlade pedagogiska verksamheten. Exempel på frågor som där redovisas är läsförmåga i olika åldrar, antal elever som har godkända betyg i svenska, matematik och engelska i slutbetyg år 9. I det pågående arbetet att utveckla kvalitetsredovisningen läggs ett stort arbete på att skapa analyser som i nästa steg ska leda till verksamhetsförbättringar.

Nämnden har ett pågående arbete med att skapa en ny struktur för en skolplan. Det finns en ambition och en gemensam politisk syn i nämnden på att låta skolplanen följa de politiska mandatperioderna. Verksamhetsplanen ses av nämnden som det verktyg som används för styrning i det korta perspektivet, kommande verksamhetsår, och skolplanen ses som styrinstrument för den innevarande mandatperioden. Skolplanen kommer att föreläggas kommunfullmäktige för fastställande. Den nya skolplanen kommer att arbetas fram av humanistiska nämnden under våren 2007.

Nämnden har vid ett flertal tillfällen haft dialoger med brukare utifrån att nämnden önskat informera eller sätta sig in i brukarnas syn i bestämda frågor. Det har även förekommit kontakter utifrån att brukarna önskar träffa politikerna. Uppföljning och träffar med de lokala styrelserna för att stämma av hur verksamheten och de lokala styrelserna fungerar har skett under våren 2005. Nämnden har under året genomfört ett antal utvärderingsbesök med fokus på prioriterade områden. Nämnden arbetar aktivt med att hålla sig informerad om vad som pågår i omvärlden, framförallt inom landet, inom hela verksamhetsområdet. Exempel på frågor att följa och planera för är de förändringar som kommer till följd av revideringar i skollagen och ändringar inom gymnasieskolan.

Nämnden har via förvaltningen regelbundet rapporterat till KSAU och kommunstyrelsen kring frågor som framförallt rör skola och barnomsorg. Skolverket har under året genomfört en utbildningsinspektion inom alla verksamhetsområden. Inspektionen med beslut finns redovisad i en rapport med namn "Utbildningsinspektion i Finspångs kommun". Rapporten har varit föremål för en utbildningsdag i humanistiska nämnden under hösten. Rapporten visar i stora stycken på en mycket positiv utbildningsverksamhet. I de stycken Skolverket påpekat brister pågår ett arbete för att snarast komma tillrätta med dessa.

Arbete med **hälsobokslut** har sammanställts för hela förvaltningen. Hälsobokslutet inkluderar samtliga rektorsområden och utifrån resultaten i hälsobokslutet görs en handlingsplan för fortsatt arbete.

Orsak till långtidssjukfrånvaro hos de anställda den 31/12 2005:

Verksamhet	Arbetsrelaterat	Icke arbetsrelaterat	Kombination
förskolan	1	3	5
grundskolan	0	1	3
friv. skolformer	1	1	1
övrig verks.	0	2	3
<b>Totalt</b>	<b>2</b>	<b>7</b>	<b>11</b>

**Kommentarer och ev. åtgärd:** Av dessa 20 långtidssjukskrivna är 10 st deltidssjukskrivna. Rehabiliteringsarbetet har intensifierats och pågår i samtliga fall och exempel på insatser är friskvårdsaktiviteter, arbetsträning samt stödsamtal. Arbetet bedrivs i flera fall tillsammans med försäkringskassan och rehabrådgivarna.

### Sjukfrånvarokostnad/ Totala personalkostnader

**2005: 0,89%** motsvarande en kostnad av 1,2 mkr.

### Sjukfrånvarokostnad/ anställd inom förvaltningen

**2005: 1850 kr**

### Friskvård

Ett omfattande arbete har under året bedrivits inom förvaltningen utifrån kommunens satsning på friskare medarbetare. Ett tiotal projekt har startats där medarbetarnas egna önskingar i stor utsträckning har format de satsningar som nu håller på att genomföras. Samtliga medarbetare har vid minst ett tillfälle erbjudits inspirationsföreläsning på temat friskare arbetsliv. Friskvårdsbidraget, 200-kronan uppskattas och används. Diskussioner pågår med de fackliga företrädarna på vilket sätt friskvård för personalen ska utformas framöver. Det finns en medvetenhet från förvaltningsledningen och övriga chefer om vikten av friskvårdsaktiviteter. En analys av samtliga långtidssjukskrivna inom förvaltningens verksamhetsområde har igångsatts för att få medarbetarna att återgå i arbete eller komma till annat avslut.

### Fortbildning/ Utbildning

Ett stort arbete har bedrivits i syfte att öka måluppfyllelsen inom grundskolan. I den analys som görs på detta område konstaterar förvaltningen att det är ett långsiktigt arbete som måste genomföras för att på sikt få flera elever att nå målen. Förskolepersonalen har i stor utsträckning genomgått en 5 p utbildningsinsats på högskolenivå. I analysen av denna satsning konstaterar förvaltningen att det varit nödvändigt att kompetensutveckla personalen utifrån ökande krav på dokumentation. För att stärka styrningen och ledningen

pågår en satsning på chefsutveckling. Målet med denna satsning är att ge chefer bättre verktyg i att vara ledare samt att bättre kunna arbeta med ekonomisk uppföljning. Satsningarna som beskrivits ovan fortsätter under 2006.

### Personalomsättning

12,2%, 94 personer har slutat av 772 st (inkl vikarier). Med anledning av att barnkullarna minskar kommer behoven av nyrekrytering att vara små inom många områden de närmaste åren. Situationer där medarbetare kan komma att vara övertaliga, utifrån de kraftigt minskade elevkullarna, kan inträffa under den närmaste treårsperioden. Inom perioden 5-10 år ser förvaltningen stora rekryteringsbehov inom flera områden. Dessa rekryteringsbehov grundar sig på stora pensionsavgångar under denna period. Svårigheterna för förvaltningen utifrån planeringssituationen är att i nuläget stå inför en övertalighet som inom ca fem år övergår i ett behov av att behöva rekrytera ett antal nya medarbetare. Förvaltningen har i sitt analysarbete konstaterat att det vore skäligt att kunna erbjuda vissa medarbetare möjlighet till enskilda pensionsuppgörelser. Denna fråga bör snarast lyftas till kommunstyrelsen för hantering.

### Frisknärvaro

95,9% Andelen år 2004 låg på 94,5%. 325 personer hade ingen sjukfrånvaro under året.

### Allmänt

Kommunfullmäktige har riktat ett antal mål till humanistiska nämnden där fokus ligger på att följa upp, samt utvärdera de nationella målen. Dessa mål redovisas i huvudsak i kommunens kvalitetsredovisning. I det kvalitetsarbete som under året varit ett prioriterat område har humanistiska nämnden prioriterat några områden för alla ingående verksamheter. Dessa är:

- Elevinflytande
- Matematik
- Åtgärdsprogram
- Mobbning
- Eget valt prioriterat mål på rektorsområdet

När det gäller det egna valda området förekommer ett stort spektra som språk och kommunikation, natur och miljö, rörelse samt kultur. Inom ämnet matematik pågår ett övergripande utvecklingsarbete med syfte att förbättra måluppfyllelsen inom hela utbildningsområdet. Satsningen på matematiken fortsätter under 2006 med en 25 % tjänst riktad mot utveckling av matematikområdet. Arbetet med att förbättra hanteringen av åtgärdsprogram har pågått under året i syfte att kvalitetshöja och hitta enhetliga former för dessa. Detta arbete intensifieras i och med införandet av individuella utvecklingsplaner (IUP) i grundskolan. Värdegrundsarbetet är ett av humanistiska förvaltningens viktigaste områden, där ett omfattande arbete bedrivs både på central nivå och ute i de olika verksamheterna.

Arbetet med att utveckla kvalitetsredovisningar på skolnivå, samt en kvalitetsredovisning för den samlade verksamheten i kommunen fortsätter. I detta arbete läggs kraft på att det skall bli ett utvecklingsverktyg för den egna verksamheten så att alla medarbetare blir delaktiga. Kvalitetsarbetet skall vara en del av den ordinarie verksamheten. Arbetet med uppföljning och utvärdering är i fokus. Förvaltningens ambition är att ett tydligt utvärderingsarbete ska göras på alla nivåer, allt från enskilda kursutvärderingar, föräldraenkäter till den samlade kvalitetsredovisningen för Finspångs kommun. Brukarenkäter har under året testats på några områden inom barnomsorg och skola. I analysen av brukarenkäterna konstaterar förvaltningen att det är ett stort värde i att på detta sätt över tid kunna samla in resultatbilder från våra brukare. Brukarenkäter kommer under 2006 att bli ett reguljärt verktyg inom flera områden

I det reguljära uppföljningsarbetet ingår att förvaltningsledningen träffar och samtalat kring viktiga frågor med elevkårsrepresentanter för åk7-9 och gymnasieskolan. Vid dessa träffar får förvaltningen många synpunkter från eleverna som kan återföras till verksamheten.

Humanistiska nämnden har adjungerade elevrepresentanter i nämnden. Elevrepresentanterna deltar på ett aktivt sätt och tillför värdefulla synpunkter till nämndens arbete.

Ett arbete med att utveckla likvärdighet och bedömning startades under hösten 2004 med lärarna i åk 7-9, med syfte att stärka lärarna så att de på ett bättre sätt kan göra likvärdiga bedömningar av kursplaner, mål och betyg. Detta arbete har fortsatt under 2005 där även andra lärargrupper för yngre respektive äldre elever involverats. I analysen av denna satsning konstaterar förvaltningen att det har varit en nödvändig åtgärd för att kunna garantera likvärdigheten. Samtidigt konstateras att det givit goda synergieffekter då lärare av olika kategorier givits möjlighet att träffas utifrån pedagogiska frågeställningar. Långsiktigt bedömer förvaltningen att denna satsning bidrar till ökad måluppfyllelse i grundskolan.

Nämndens verksamhetsbesök har under året genomförts på tre enheter. Verksamhetsbesöken följs upp av en analys som resulterar i ett riktat uppdrag till respektive rektorsområde.

Psykologinsatser köps vid behov till utredningar. Verksamheten har fungerat väl, där framförallt köp av psykologtjänst medfört att rektorsområdena kunnat få snabba kvalificerade utredningar till en rimlig kostnad. Ett omfattande arbete bedrivs tillsammans med barn- och ungdomshabiliteringen och barn- och ungdomspsykiatri i Norrköping via det samlade elevstödet. Resursskolan, som drivs tillsammans med socialförvaltningen, har under året utvärderats och beslutats permanentas. Verksamheten är till för barn med stora socioemotionella problem.

På flera enheter finns idag förberedelseklasser för att på ett bra sätt kunna ta emot invandrarbarn. Förvaltningen har under året inte erhållit full finansiering för denna verksamhet men bedömer att resultaten från verksamheten är så pass bra att verksamheten trots detta bör bedrivas i nuvarande omfattning.

Särskola finns på Viggestorp och Nyhem. I varje flöde finns små undervisningsgrupper i huvudsak med pedagogisk personal, för att ge stöd till vissa elever. I analysarbetet av de små undervisningsgrupperna konstaterar förvaltningen att denna verksamhet är väl motiverad trots relativt stora ekonomiska insatser.

I och med förskolereformerna har antalet barn i förskolan samt nyttjandetiden ökat. Enligt det nyckeltalssystem kommunen använder har detta fått till följd att barngrupperna har ökat i storlek samt att det råder brist på förskoleplatser, framförallt i vissa områden. Förvaltningen har vid flera tillfällen lyft frågan med brister på platser inom barnomsorgen för att bättre möta brukarnas krav på verksamhet. Under året har statliga medel för kvalitetshöjning använts för att skapa möjlighet för förskolans personal att planera på dagtid. Denna satsning har efter utvärdering visat mycket goda resultat där både de fackliga organisationerna och många enskilda medarbetare framfört sin positiva syn på beslutet.

Grundskolan präglas av de kraftigt minskade elevkullarna, från år 2000 fram till 2010 minskar elevkullarna i grundskolan med ca en tredjedel. Ett omfattande strukturarbete pågår där förvaltningen regelbundet avrapporterar till nämnden hur detta arbete fortskrider. Förvaltningen ser stora svårigheter att motsvara förväntningarna att ha kvar skolenheter där elevunderlaget minskar kraftigt, samtidigt som det föreligger ett krav på att minska kostnaderna på detta område. Nämnden förutsätter en allmänpolitisk diskussion under 2006 som leder fram till strategiska beslut för en rationell skolorganisation. Under året har Ljusfalls friskola startat utan att nämnden kompenserats för de kostnadsökningar som detta medfört utifrån Kommunfullmäktiges beslut.

Gymnasieskolan har enligt uppdrag bedrivit en bred verksamhet med ett stort utbud av både nationella och specialutformade program inom såväl den studieförberedande som den yrkesförberedande sektorn. Individuella valet har använts för att skapa olika lokala profiler ex häst, innebandy och ungdomsprofil. Dessa profiler har slagit väl ut och är uppskattade av eleverna. 49 elever (17%) var inte behöriga att tas in på nationella program utan hänvisas till det individuella programmet. Det individuella programmet har under året utökats för att kunna ta emot flera ungdomar. Denna utökning har medfört att mer resurser krävs inom detta område. Resursförstärkningen måste fortsätta så att dessa ungdomar ges goda förutsättningar att kunna komma in på ett nationellt program senare i livet. Utvärderingen av det individuella programmet

sommaren 2005 resulterade i en förstärkning på detta område där eleverna nu erbjuds ett antal ”prova på paket” för att vara bättre förberedda inför kommande gymnasiestudier. Både nämnsordföranden och förvaltningschef deltar i det regionala arbetet inom Östsam för att möta de kommande minskningarna av elevkullarna.

Vuxenutbildningen arbetar med flexibla, i många fall individuella studieformer, där den enskildes behov och önskemål får vara styrande. Vuxenutbildningen har i egen verksamhet tillhandahållit ett basutbud framförallt gällande SFI, grundläggande kurser och gymnasiala kärnämneskurser. Övrig verksamhet har köpts av externa anordnare. Under året har ett Östsamavtal utökats möjligheterna att studera inom samverkansområdet.

Biblioteksverksamheten har under året avvecklat filialen i Lotorp samt ingått ett samarbete med Grytgöls IK om att ansvara för bokutlåningen på orten. Filialverksamhet bedrivs nu i Igelfors, Hällestad och Rejmyre. Arbetsplatsutlåning förekommer på Siemens, Häfla Bruk och KL-Industrier. Biblioteksservice ges även på kommunens äldreboenden.

Besöken på framförallt huvudbiblioteket har gått ned något jämfört med tidigare år. Fler använder Internet som biblioteksservice. Kunderna får för varje år ökade möjligheter att söka i databaser och låna e-böcker hemifrån, vilket kan påverka besöksfrekvensen. Ambitionen för framtiden är att kunna ha en god tillgänglighet på huvudbiblioteket. Ett utredningsarbete om möjligheterna att flytta biblioteket till Bergska skolan har inletts.

Musikskolan erbjuder nu även årskurs 2 elever grundkurs i musik. Musikskolan har ett bra samarbete med Finspångs övriga musikliv. Musikskolans verksamhet omfattar ca 600 barn och ungdomar.

## ARBETSMILJÖ

Vallonbygden har under året satsat på att förbättra miljön på flera av våra förskolor och skolor genom ombyggnader, men mycket återstår att göra för att den fysiska miljön för barn/elever och personal ska vara helt tillfredsställande. Ett stort problem är den höga ljudnivån i våra förskolor och skolor, där åtgärder måste vidtas. Planeringsarbete för att anpassa skolornas fysiska miljö till att bli moderna pedagogiska miljöer har inletts på Grosvadsskolan och Nyhemsskolan. Under året har nämnden fattat beslut om att tillskapa ett resursteam inom förskolan för att möjliggöra planering för förskolans personal på dagtid. Denna satsning upplevs av personalen som mycket positiv.

## JÄMSTÄLLDHET

Jämställdhetsarbetet bedrivs kontinuerligt ute på rektorsområdena. Arbetet består i att man arbetar efter läroplanerna och kommunens jämställdhetsplan. Nämnden har beslutat att vid alla tillsättningar pröva möjligheten till att skapa heltidstjänster. Vid analys av



dessa mål konstaterar förvaltningen att ett flertal heltidstjänster kunnat tillskapas. Förvaltningen försöker att ha både kvinnliga och manliga intervjuare vid rekrytering och anställer underrepresenterat kön där det är möjligt. Dessutom sker jämställdhetsarbetet på olika sätt i verksamheterna, bland barnen, i det dagliga arbetet. En högskoleutbildning i genuspedagogik har startats där personal från förvaltningen deltar.

### Värdegrundsarbete

Värdegrundsarbetet som är omfattande vilar på läroplanernas intentioner och vänder sig till alla som verkar i förskola och skola. Arbetet inkluderar även frågor som rör drogpolicy. Ett omfattande arbete bedrivs både på förvaltningsnivå och ute på de olika rektorsområdena i syfte att informera både barn och föräldrar om faror med droger av olika slag. Arbetet består av föreläsningar och andra aktiviteter som är riktade till olika grupper.

## ÅRETS HÄNDELSE OCH FRAMTIDEN

### Allmänt

Den förstärkta ledningsorganisationen med förvaltningschef och tre områdeschefer har under året fokuserat på styrning och ledning av verksamheten. Utveckling av stödfunktioner till verksamhetsområdena har också varit ett prioriterat område. Året har präglats av ett omfattande arbete för att förbättra kvalitetsarbetet inom förvaltningens verksamhetsområde. Arbetet bygger på att ansvaret för kvalitetsarbetet förs ut så långt som möjligt i organisationen och leds av respektive enhetschef.

En ny ledningsorganisation på rektorsnivå startade vid årsskiftet 2004-05, med ambitionen att skapa förutsättningar för en tydlig styrning och ledning inom förskola och grundskola. I uppföljningsarbetet av organisationsförändringen ser förvaltningsledningen att detta syfte uppnåtts.

Hela skolverksamheten och delar av förskolerverksamheten har under våren granskats av Skolverkets utbildningsinspektion. Skolverket har redovisat sina synpunkter i en rapport. En anpassning av verksamheten i förskola och grundskola, enligt lokalutredningen från hösten 2003, har genomförts. Den tänkta tidplanen har modifierats något under året. Förvaltningen har redovisat elevutvecklingen i kommunens grundskolor, som fram till 2011, sjunker med ca 450 elever. Denna elevminskning resulterar i att kommunens skolorganisation fortlöpande måste prövas. Detta gäller även elevutvecklingen inom gymnasieskolan.

### Förskolan

Trots att barnkullarna ligger på samma nivå med ca 190 barn är det ett stort tryck på barnomsorgen. Redan under hösten har beläggningen uppgått till 99 %. Detta kan förklaras med att barnen nu kommer till förskolan tidigare, redan som ettåringar. Föräldrar nyttjar heller inte föräldraledigheten i samma utsträckning vilket innebär längre tillsynstid för de mindre barnen.

Tillsynstiden per barn har ökat de senaste två åren från 30 till 31 timmar. I och med det ökade trycket på barnomsorgen har förvaltningen inte kunnat nå upp till målen för barnomsorgen när det gäller närhetsprincipen och att ta stor hänsyn till föräldrars önskemål. Det har funnits litet utrymme för flexibilitet på grund av att förskolegrupperna blivit överfulla redan tidigt på hösten. Planeringsförutsättningarna har varit svåra och då föräldrars önskemål om byte av schematider har påverkat placeringsresursen. De områden där behovet för närvarande är störst är Viggestorp och Lotorp. Det saknas ca 30 platser i Lotorp och 10 i Viggestorp. Efterfrågan på familjedaghem har minskat och det har funnits placeringsresurs över som inte har kunnat nyttjats fullt ut. Förvaltningen har även inlett en diskussion med den fackliga organisationen om att minska ner antalet familjedaghem då efterfrågan på dessa har minskat.

Under 2005 fick kommunen ta del av statliga medel för kvalitetsökning i förskolan, ca 3,9 Mkr. Syftet med dessa medel var att öka personaltätheten i förskolan och minska antalet barn i grupperna. En del av dessa medel, motsvarande 6,0 tjänst, har använts till ett förskoleteam som arbetar ute i de olika grupperna för att frigöra ordinarie personal så de kan planera på dagtid. Resterande medel motsvarande 6,0 tjänst har använts till att starta en förskola för ca 30 barn för att på så sätt minska antalet barn i de övriga grupperna. Omstruktureringsarbetet att skapa större enheter så att vi kommer bort från enavdelningsförskolor kommer att fortsätta. Trots detta så kommer några enavdelningsförskolor att finnas kvar med begränsat öppethållande på 10 timmar/dag.

Skolverket har utökat sitt krav på kvalitetsredovisning till att även omfatta förskolan vilket kommer att innebära att förskolans verksamhet kommer att redovisas på samma sätt som skolverksamheten. Nya kvalitetsområden kommer att beskrivas angående förskolans förutsättningar, arbetet i förskolan och måluppfyllelse i förhållande till läroplan.

Förskolan har under året arbetat med förberedande matematik och läsinläring. Detta arbete kommer att utvecklas. Kompetensutveckling har skett genom högskoleutbildning, en 5p-kurs för förskollärare. Finansieringen av detta har skett med riktade statsbidrag. När denna kurs avslutas har utbildningen genomförts i 6 kurser för ca 100 medarbetare. En föreläsning angående "Möten för lärande" har genomförts för all förskolepersonal. Föreläsningen har sedan följts upp av tre pedagogiska caféer för samtlig personal där möjligheter till diskussion och erfarenhetsutbyte har funnits. Dessa insatser har varit väldigt uppskattade och gett synbara kvalitetshöjningar i verksamheten. IT i förskolan är i utveckling. Alla förskolor har nu minst en dator. De flesta förskolor är nu uppkopplade mot Internet. Personal har fått kompetensutveckling i hantering av skolmail och baskunskaper i datahantering. Utbildningsinsatserna

kommer att fortgå och då främst inom området dokumentation. Förvaltningen har under året genomfört tillsyn av de kooperativa och föreningsdrivna förskolorna. Inspektionsmeddelande har överlämnats till huvudmännen och uppföljning sker under våren 2006.

### Grundskolan

Under 2005 har satsningen på ökad personaltäthet i grundskolan, med hjälp av de s.k. Wärnerssonstjänsterna, inriktats främst på ökad måluppfyllelse. En satsning på en 25 % tjänst i matematikutveckling, samt ökad grundbemanning på de stora rektorsområdena, ska bidra till detta.

Lokalutredningens beslut om anpassning till det vikande elevunderlaget har verkställts inom Östermalms- och Grosvads rektorsområden. Skoldelen på Dunderbacksskolan, samt skolår 4-5 på Ängslyckeskolan har från höstterminen flyttats till Storängsskolan och Lillängsskolan har behållit sin skolår 4. En omorganisation på Viggestorp/Svälthagens rektorsområde resulterade i att skolår 4 flyttades till Viggestorpskolan och Svälthagsskolan återgick till att vara F-3 skola. Från höstterminen 2005 styrdes eleverna från Hällestad rektorsområde över till Nyhemsskolan i skolår 7. Resursskolan flyttade in i mer ändamålsenliga lokaler på Solgläntan.

Under 2005 har det inre arbete på våra rektorsområden präglats av omorganisationen i början av året. Fler rektorsområden bytte ledning och har under året tagit fram nya visioner och presenterat nya utvecklingsområden, alla med inriktning mot en ökad måluppfyllelse. På flera av rektorsområdena satsas det på den röda tråden i språkutvecklingen i form av t.ex. tjänster som språkutvecklare, och olika pedagogiska metoder som Bornholmsmodellen och Pilen.

Östermalms rektorsområde har under året satt den nya organisationen med skolår F-5 i sjön och arbetet har präglats av att smälta samman flera skolkulturer, samt av den flytt av de sista skolår 9-eleverna till hösten 2006.

Grosvadsskolan har erhållit Spirapriset på regional nivå för andra gången, denna gång för skolanäringslivsprojektet GSTAB.

Det nya rektorsområdet för samlat elevstöd har under året organiserat sin verksamhet och fungerar nu på ett bra sätt som stöd och service i elevvårdsarbetet till de andra rektorsområdena.

Kompetensutvecklingsinsatserna under året har innehållit allt från värdegrundsarbete till förberedelser inför införandet av individuella utvecklingsplaner (IUP).

Fritidsgårdsverksamheterna på Storängsskolan och Nyhemsskolan har utvecklats utifrån det upplevda behovet. Efter en enkät bland ungdomarna på Nyhemsskolan beslutades att ta bort den kvällsöppna verksamheten och verksamheten bedrivs nu under

skoltid och med extrasatsningar under lovtid. En utredning av fritidsverksamheten kommer att ske under 2006.

Skolbarnomsorgen har enligt SCB-statistiken fortfarande en låg personaltäthet, men vid politikernas utvärderingsbesök våren 2005 framkom att personalen var stolt över sin verksamhet och föräldrarna var nöjda. Under 2005 har förvaltningen utfört tillsyn av det föreningsdrivna fritidshemmet Tryggis. Verksamheten har inspekterats utifrån de statliga styrdokumenterna och den har i hög grad bedömts motsvara det regelverket. Under 2006 planeras kompetensutvecklingsinsatser riktade speciellt till fritidshemspersonalen.

### Ungdomsgymnasiet

Finspångs gymnasieungdomar kan nu i princip välja sin utbildning fritt inom regionförbundet Östsams upptagningsområde. Detta regleras av ett samverkansavtal. Ungdomarnas benägenhet att byta program har ökat, många elever bedriver därför gymnasiestudier under minst 4 år.

Bergska skolan har ett teknikprogram av god kvalitet. Arbetet pågår för att erhålla Teknikcollegestatus och få möjlighet att utveckla programmet ytterligare. Detta sker i ett av Östsam samordnat projekt. Förutsättningarna för att starta ett Omvårdnadsprogram i Finspång, i samverkan med socialförvaltningen, vuxenutbildningen och närsjukvården, håller på att utredas. En tänkt start är hösten 2007. Ambitionen är att även detta ska ingå i en collegesatsning för omvårdnadsprogrammet. Ytterligare en ny profil, ungdomskultur, har startat under året. Ett antal undervisningsmoment sker i samarbete med Campus Norrköping.

En gymnasiesärskola är under uppbyggnad. Eleverna erbjuds kurser inom framförallt fordons- och industriprogrammet. Föräldrar och elever visar stor uppskattning av att det finns gymnasiesärskolealternativ i Finspång.

Ett stort arbete har inletts med att anpassa Bergska skolans verksamhet till de nya elevströmmarna, reduceringar av vissa program samt expansion av andra. Antalet sökande till Elprogrammet har minskat kraftigt de senaste åren. Sannolikt är det en effekt av att CNG tar emot flera elever, 29 elever från Finspång ht-05 mot tidigare ca 10 per årskurs. Teknikprogrammet lockar dessutom många sökande. Industriprogrammet fasas nu ut och den sista åk lämnar Bergska våren 2006.

Det individuella programmet ökar i omfattning och dess kvalitet har förbättrats och närmar sig nu heltidsstudier. Eleverna "prövar på" utvalda gymnasiekurser och erhåller gymnasiepoäng.

En ombyggnation av riksväg 51 vid Bergska skolan, under 2006, skapar möjligheter för en samordnad uppförskning av ytterområdena kring Bergska skolan.

En större renovering av Bergska skolan för att möta ungdomarna i en modern pedagogisk miljö och för att öka attraktionskraften är viktigt inte minst ur marknadsföringssynpunkt. Planerna på att utveckla Bergska skolan till ett Kunskaps- och Kulturcentrum kommer att intensifieras.

### Vuxenutbildningen

Vuxenutbildningen har en egen flexibel basorganisation för framförallt grundläggande studier och kärnämneskurser på gymnasienivå. Resterande kurser och sammanhållna utbildningar köps av andra anordnare efter behov och resurstillgång. Fler elever än förväntat har under året sökt sig mot Finspångs vuxenutbildningscentrum, vilket har inneburit ett större statsbidrag än planerat. Samverkansavtalet inom regionförbundet Östsam har inte inneburit någon större förändring för Finspångselevernars studieval. Det är fortfarande kommunalekonomiska aspekter, som sätter gränserna för omfattningen av studier hos andra anordnare. Ett lyckat samarbete, kring en anpassad vårdutbildning, har genomförts tillsammans med socialförvaltningen och arbetsförmedlingen. Resursmässigt har denna fått stöd av Mål 3 medel. Antalet sammanhållna utbildningar har av ekonomiska skäl varit få. Stor efterfrågan finns på olika former av vårdutbildningar.

Vuxenutbildningscentrum i Finspång är nu inne på sitt fjärde verksamhetsår i de av SAPA hyrda lokalerna. Lokalerna är uppskattade av studerande och personal. Tankarna på att i framtiden flytta till ett Kultur- och Kunskapscentrum i Bergska skolan finns dock kvar.

### Musikskolan

Musikskolan har under läsåret genomfört en skolkonsertvecka med turnéer i kommunen. Skolorkestern, Blåsträngar och Singsongs har haft många bejublade framträdanden. Traditionenligt genomfördes musikcaféer och julsoaré för fullsatta salonger. Musikskolan har inlett ett givande samarbete med Bergska skolan och dess musikprofil, samarbete har även inletts med sarskolan. Musikundervisningen har omfattat ca. 600 elever inom ämnes- och grundkurs. Därutöver har ensembler i olika former övat och musicerat tillsammans.

### Biblioteksverksamheten

Biblioteksverksamheten har under året minskat sina kostnader genom att inte återbesätta en bibliotekarietjänst, avvecklat biblioteksfilialen i Lotorp, samt inlett ett bibliotekssamarbete med Grytgöls idrottsklubb.

Statistiken visar totalt en viss minskning av antalet besökande samt färre utlån, vilket är en Sverigetrend.

Ett förslag till biblioteksplan är på politisk remiss. Bibliotekets placering kommer att utredas, där möjligheterna att skapa samverkansformer mellan Bergska skolans bibliotek och kommunbiblioteket kommer att prövas

### Allmänkultur

Allmänkulturen i Finspång har under året inlett en satsning på kulturaktiviteter för barn och ungdom. En satsning som kommer att vidareutvecklas de kommande åren. Alla kulturaktiviteter samarrangeras i så stor utsträckning som möjligt med andra kulturanordnare.

## SOCIALNÄMND

Ordförande: Conny Eriksson  
Förvaltningschef: Britt- Marie Ellersten

Driftresultat	Bokslut 2004	Budget 2005	Bokslut 2005	Avvikelse
Intäkter	159 515	173 839	175 530	1 691
Kostnader	-389 625	-402 822	-404 253	-1 431
<b>Resultat före avskrivning och internränta</b>	<b>-230 110</b>	<b>-228 983</b>	<b>-228 723</b>	<b>260</b>
Avskrivning	-1 720	-2 142	-1 719	423
Internränta	-416	-409	-404	5
<b>Resultat före kommunbidrag</b>	<b>-232 246</b>	<b>-231 534</b>	<b>-230 846</b>	<b>425</b>
Kommunbidrag årsbudget	221 553	231 534	231 534	0
Kommunbidrag tilläggsbudget	2 700			0
<b>Resultat</b>	<b>-7993</b>	<b>0</b>	<b>688</b>	<b>688</b>

Verksamhetsområden Driftresultat	Bokslut 2004-12-31	Redovisning 2005			Nettobudg 2005	Netto- Avvikelse
		Intäkter	Kostnader	Nettokostn		
Socialnämnd	-1 056	0	-1 415	-1 142	-1 197	55
Förvaltningsledning, stab och Administrativa avdelningen	-5 362	215	-10 239	-10 024	-10 151	127
Individ och familjeomsorgen*	-4 754	66 081	-66 237	-162	-513	357
Äldreomsorg	-161 673	42 887	-204 931	-162 044	-160 948	-1 096
Särskilda omsorgerna	-51 140	32 953	-83 529	-50 576	-50 576	0
Psykatri*	-1 228	22 303	-21 943	360	0	360
Sysselsättningsenheten	-7 033	11 091	-18 355	-7 264	-8 149	885

\* Ursprungligen var Individ- och familjeomsorgen och psykiatrin netto budgeterade till 0 tkr. Detta beror på att ersättningen från Finspångs beställarförbund tillsammans med de intäkter, som är budgeterade ska komma in löpande under året, ska täcka individ- och familjeomsorgens respektive psykiatrins budgeterade kostnader. Sedan har resurser överförts från äldreomsorgen till individ- och familjeomsorgen motsvarande två årsarbetare som medfinansiering till boendestödsteamet, som servar brukare med flerproblematik.

## ANSVARSRÅDE

- Individ- och familjeomsorg
- Flyktingmottagande
- Äldreomsorg
- Bedömning av kommunal färdtjänst
- Insatser enligt LSS (lagen om stöd och service till vissa funktionshindrade)
- Medicinskt färdigbehandlade inom psykiatrin
- Sysselsättningsenhet

## UPPDRAG OCH MÅL FÖR VERKSAMHETEN

Verksamheten styrs av de mål som följer av den lagstiftning som reglerar nämndens verksamhet samt de nedan redovisade uppdrag nämnden erhållit av kommunfullmäktige.

Nr	Kommunfullmäktiges uppdrag	Socialnämndens åtgärder
1	Socialnämnden är under en försöksperiod produktionsenhet och utför uppdrag åt Finspångs Beställarförbund i enlighet med försökslagstiftningen SOCSAM.	<b>Åtgärder:</b> I SOCSAM:s uppdrag ingår verksamheterna för Individ- och familjeomsorgen, den kommunala psykiatrin och sysselsättningsenheten. Avtal och åtagandebeskrivningar reglerar uppdragen mellan parterna.
2	Socialnämnden skall bedriva sin verksamhet med tillämpning av den lagstiftning som i stort reglerar nämndens verksamhet, samt i sin myndighetsutövning ta stor hänsyn till människan och människans behov.	<b>Åtgärder:</b> Socialförvaltningen har under året färdigställt de styrprocesser som ska gälla. Till dessa hör även den vision och de mål som ska vara vägledande för verksamheterna. Rutiner för bemötande samt klagomålshantering finns.
3	Socialnämnden skall ansvara för myndighetsutövningen inom individ- och familjeomsorgen och i det ansvaret försöka få människor att bli oberoende av samhällets insatser.	<b>Åtgärder:</b> Processer för IFO verksamheterna har under 2005 tydliggjorts för att säkerställa myndighetsbeslut och verkställighet. Dessa ska säkerställa att den enskildes behov tillgodoses främst genom en mångfacetterad öppen verksamhet i egen regi med stödjande insatser för att möjliggöra ett framtida oberoende.
4	Socialnämnden skall i övrigt ge god och meningsfull omsorg där stor hänsyn skall tas till mottagare och anhörigas speciella önskemål.	<b>Åtgärder:</b> En kvalitetsplan är utarbetad. Kvalitetsråd är påbörjade i varje verksamhet. Brukarenkäter har tagits fram för att identifiera mottagares och anhörigas speciella önskemål.
5	Socialnämnden skall ansvara för omsorg om äldre och funktionshindrade och använda sina resurser så att kvarboende i självvalt boende möjliggörs.	<b>Åtgärder:</b> Kostnadsfri avlösning för anhörigvårdare erbjuds. Två trygghetsplatser som kan bokas av den enskilde eller annan närstående, utan biståndsbeslut. Utvecklad samverkan med Närsjukvården i syfte att möjliggöra kvarboende inom äldreomsorgen. Varierat utbud av dagverksamhet för funktionshindrade. I förvaltningen finns korttidsvistelse för vuxna och barn samt korttidstillsyn för barn inom särskilda omsorger.
6	Socialnämnden skall ansvara för bedömning av tillståndsbeslut för den kommunala färdtjänsten.	<b>Åtgärder:</b> En speciell tjänst som färdtjänsthandläggare är inrättad. Ett nätverk avseende denna myndighetsutövning finns i den närmsta regionen.
7	Socialnämndens omsorg om äldre och funktionshindrade skall ha en inriktning som underlättar för ett aktivt liv och sociala kontakter.	<b>Åtgärder:</b> Beslut finns inom Socialnämnden avseende aktiv rehabilitering och utökade möjligheter till meningsfulla träffpunkter. En person med särskilt ansvar för fritids- och arbetslivsfrågor inom särskild omsorg är anställd.
8	Socialnämnden skall bereda dementa personer och andra personer med stort vårdbehov särskilt anpassade vård- och boendeformer.	<b>Åtgärder:</b> Tegelbacken och övriga demensboenden tillgodoser behovet av demensplatser. Ett särskilt autismboende finns. Ett samverkansprojekt mellan NiF (Närsjukvården i Finspång) och socialförvaltningen avseende äldre och långvarigt sjuka pågår.
9	Socialnämnden skall samordna kommunens flyktingmottagning och uppfylla de avtal som kommunstyrelsen tecknar med Integrationsverket.	<b>Åtgärder:</b> Ett integrationsteam finns som ansvarar för all flyktingmottagning. En integrationshandläggare finns anställd.
10	Socialnämnden skall ansvara för stöd och service till funktionshindrade.	<b>Åtgärder:</b> Förvaltningen erbjuder stöd och service enligt Socialtjänstlagen (SoL) och Lagen om särskilt stöd och service (LSS).
11	Socialnämnden skall ansvara för tillämpningen av avgifter/ taxor inom verksamheten.	<b>Åtgärder:</b> Maxtaxa antagen from 1 juli 2002.

## VERKSAMHETSBESKRIVNING

### Förvaltningsledning

Förvaltningen leds av förvaltningschef tillsammans med en avdelningschef för IFO och en avdelningschef för Äldreomsorg. Till ledningens stöd finns en stab som består av Mas, ekonom, controller, utredare, personalsekreterare och sekreterare.

### Individ- och familjeomsorg

Verksamheten leds av en avdelningschef. Under avdelningschefen finns sju enhetschefer med ansvar för IFO (3) samt särskilda omsorger (4).

*Myndighetskontor, Familjeenhet, Vuxenenhet (inkl psykiatri)*

Socialnämnden har sedan juli 1997 tecknat avtal med Finspångs Beställarförbund om socialtjänstinsatser enligt lagstiftningen SOCSAM.

I avtalet med Finspångs beställarförbund betonas samarbete och samverkan i ett vårdkedjeperspektiv, med andra aktörer både internt och externt. Utgångspunkt i dialogen mellan aktörerna är en helhetssyn på individen och dennes behov.

Avtalets syfte är att tydliggöra IFO:s uppdrag för befolkningen i Finspång i ett behovs- och hälsoperspektiv inom:

- Socialtjänstinsatser inom gällande lagstiftning
- Öppen förebyggande verksamhet för barn, ungdomar och familjer
- Riktade insatser för ungdomar
- Öppen förebyggande verksamhet för personer med beroendeproblematik
- Psykosocialt stöd

Avtalet anger särskilt prioriterade målgrupper:

- Barn och ungdomar i utsatta situationer, speciell uppmärksamhet riktas mot barn/ungdomar till föräldrar med beroendeproblematik, psykisk störning, försörjningsstöd eller flyktingar
- Ungdomar med beroendeproblematik/missbruk
- Unga vuxna i behov av försörjningsstöd och/eller ekonomisk rådgivning
- Personer med beroendesjukdomar
- Personer med psykisk ohälsa eller sjukdom
- Flyktingar utan egen försörjning

För att på bästa sätt kunna arbeta för att nå målen har individ- och familjeomsorgen en organisation med ett myndighetskontor och en basorganisation.

Myndighetskontoret utreder, bedömer och fattar beslut om insatser enligt Socialtjänstlagen (SoL), Lag om vård av unga (LVU), Lag om vård av

missbrukare (LVM) och föräldrabalken, Lag om stöd och service till vissa funktionshindrade (LSS). Basorganisationen verkställer beslut och uppdrag från myndighetskontoret och arbetar med tidigt förebyggande insatser. Arbetet bygger till stor del på samverkan med andra förvaltningar och myndigheter.

Psykiatriverksamheten som under 2005 blev en del av Vuxenenheten, ingår i Finspångs beställarförbund och regleras med avtal mellan beställarförbundet och socialnämnden. Avtalets syfte är att tydliggöra den Kommunala psykiatrins uppdrag för befolkningen i Finspång i ett behovs- och hälsoperspektiv. Verksamheten omfattar gruppboende, serviceboende samt dagliga verksamheter.

### Särskilda omsorger

Särskilda omsorger är indelad i fyra resultatenheter. Verksamheten omfattar personlig assistans, avlösar- och ledsagarservice, gruppboenden, serviceboenden, korttidsboende, dagverksamheter, fritids- och arbetslivshandläggare m.m. Biståndsbedömningen sker av handläggare som organisatoriskt tillhör IFO:s myndighetskontor.

Omsorgsverksamheten är en lagbunden verksamhet som ger den enskilde, som tillhör lagens angivna personkrets, rättigheter till boende, daglig verksamhet samt en aktiv fritid. Bistånd beviljas enligt SoL samt LSS.

### Äldreomsorg

Äldreomsorgen är indelad i 10 resultatenheter. Biståndsbedömning enligt socialtjänstlagen handläggs av fyra handläggare. Bedömning av tillståndsbeslut för färdtjänsten enligt Färdtjänstlagen utförs av en handläggare. Enhetscheferna och handläggarna är underställda avdelningschefen.

Basen i verksamheten är hemtjänst som ges i form av bistånd till äldre i ordinärt och särskilt boende. Vid större vårdbehov erbjuds särskilt boende. Som komplement till ordinärt boende finns ett antal andra stödjande insatser såsom trygghetslarm, matdistribution, dagverksamhet, avlösarservice, korttidsboende, trygghetsboende, färdtjänst och hemservice.

### Sysselsättningsenheten

Enheten leds av en enhetschef som är direkt underställd förvaltningschefen. Enhetens uppdrag är att i samverkan med andra aktörer däribland Beställarförbundet skapa meningsfull och utvecklande sysselsättning för arbetslösa och personer i arbetsmarknadspolitiska åtgärder. För att

## SOCIALNÄMND

klara uppdragen finns 50 tillsvidareanställd personal.

*Följande åtgärder ingår:*

Arbetspraktik  
Kommunalt Ungdoms Program  
Ungdomsgaranti  
Offentligt skyddad anställning  
Svenska För Invandrare  
Individuell invandrarpraktik  
Anpassade arbeten  
Arbetsprövning/arbetsträning/rehabilitering  
Ferieungdom

Uppdragen innebär huvudsakligen habilitering och rehabilitering samt utvärdering för personer som står längst från arbetsmarknaden.

## KOMMENTAR TILL ÅRETS UTFALL

## Nämnd

Nämndverksamheten gick med ett överskott på 55 tkr. Kostnaderna för föreningsbidrag och nämndverksamheten blev lägre än budgeterat. Kostnaderna för föreningsbidrag på 168,8 tkr, kostnaderna för KPR på 38,1 tkr samt kostnaderna för KHR på 22,2 tkr bokförs här.

## Förvaltningsledning

Förvaltningsledningen gick med ett överskott på 127,4 tkr. Personalkostnaderna blev lägre än budgeterat då inte all frånvaro ersatts fullt ut. Kostnaderna för företagshälsovården blev också lägre än budgeterat, då all tid inte nyttjades.

## Individ- och familjeomsorg

Avtalet om ersättning från Finspångs Beställarförbund är uppdelat på fem huvudområden:

	Avtal 2005	Bokslut 2005	%
* Generellt åtagande	-26 765	-26 108,0	98
* Försörjningsstöd	-12 371	-12 449,9	101
* S k knuffpengar	-100	-33,7	34
* Placeringar	-17 946	-18 614,7	104
* Flyktingverks	-3 496	-3 496,2	100
<b>Totalt</b>	<b>-60 678</b>	<b>-60 702,5</b>	<b>100</b>

Erhållen avtalsersättning: 60 546 tkr 101%

Medfinansiering från ÄO: 513 tkr till boendestödsteamet. För klienter med flerproblematik. Där ges hemtjänst, missbruksvård och stöd till personer med psykisk ohälsa.

Redovisat resultat: 357 tkr

Ersättningen avseende det generella åtagandet, försörjningsstödet och placeringarna har varit fast.

De främsta orsakerna till de relativt låga kostnaderna för det generella åtagandet är att Familjeenheten, staben och "kontaktperson/familj övriga vuxna" har kostat mindre än budget.

Försörjningsstödet och placeringarnas faktiska utfall är högre än den budgeterade avtalsersättningen. Den faktiska kostnaden för försörjningsstöd har varit 79 tkr högre än budgeterad avtalsersättning. Placeringarnas faktiska kostnad har varit 669 tkr högre än budgeterad avtalsersättning. Under hösten 2005 har antalet barn/ungdomar, placerade på HVB- hem, minskat.

Flyktingverksamhetens faktiska utfall täcks av den rörliga avtalsersättningen från Finspångs Beställarförbund. Under det gångna året tog Finspångs kommun emot 40 flyktingar.

## Särskilda omsorger (tkr)

Särskilda omsorger	Budget	Bokslut	Avvikelse
Centr. Särsk. oms	-9 995,6	-9 064,1	931,5
Pers ass	-9 445,0	-11 051,4	-1 606,4
Boende och dagverks inr. omvårdnad	-13 463,1	-12 999,1	464
Boende och dagverks inr. sysselsättning	-17 672,3	-17 461,4	210,9
<b>S:a särsk. oms</b>	<b>-50 576,0</b>	<b>50 576,0</b>	<b>0</b>

De centrala delarna består främst av diverse olika köpta verksamheter såsom dagligverksamhet, placeringar, korttidsplatser, familjehem osv. Anledningen till överskottet här är främst att tidigare köpt daglig verksamhet i några ärenden nu bedrivs i egen regi, att dygnspris kunnat förhandlas ned i ett ärende, att arbetet med att gå igenom brukare med kontaktpersoner bla inneburit att insatser avslutats samt att semesterlöneskultförändringen blev en lägre kostnad än budgeterat.

Området "Pers ass" består av avlösare, ledsagare och personliga assistenter. Här redovisas de brukare med personlig assistent som tillhör de särskilda omsorgerna och bor i ordinärt boende. De brukare med personlig assistent som tillhör psykiatrin redovisas där. Underskottet beror främst på överklagan där brukare erhållit retroaktiv ersättning sedan juni 2002, overtidskostnader, dubbla kostnader då brukare är frånvarande, höga personalkostnader i sjukskrivningsärende, avstämning av utförda timmar gällande privat utförare. Ett genomgripande arbete på olika nivåer

under året har bidragit till att underskottet halverats gentemot år 2004.

På chefsområdet Boende och daglig verksamhet med inriktning omvårdnad är det lägre kostnader än budget på flera av verksamheterna främst vad gäller dagverksamhet, administration och konsultativ arbetsterapeut.

På chefsområdet Boende och daglig verksamhet med inriktning sysselsättning beror överskottet på lägre kostnader för administration, dagverksamhet och transporter än budgeterat.

**Psykiatri (tkr)**

	Budget	Bokslut	Avvikelse
<b>Plac+ pers ass</b>			
Placeringar	-3 576	-3 617,9	-41,9
Pers ass	-1 161	-1 349,8	-188,8
<b>Summa plac+ pers ass</b>	<b>-4 737</b>	<b>-4 967,7</b>	<b>-230,7</b>
<b>Verksamhet bedriven i egen regi</b>	<b>-13 381</b>	<b>-12 790,1</b>	<b>590,9</b>
Ers. fr. Finsp. best. förb.	18 118	18 118	0
<b>Summa psykiatri</b>	<b>0</b>	<b>360,2</b>	<b>360,2</b>

Underskottet vad gäller brukare med personliga assistenter beror dels på ökade kostnader pga de enskildas aktuella hälsotillstånd dels på uppsägningskostnader, då brukaren erbjudits annat boende. Att kostnaderna för placeringar blivit högre än budgeterat beror på att vårddygnspriset höjts av särskilda skäl.

Överskottet på verksamhet bedriven i egen regi beror på att köp av SoL- plats och rehabiliteringsboendeplats inte blev aktuellt samt lägre kostnad för semesterlöneskultförändringen och dagverksamhet än budgeterat.

**Äldreomsorg (tkr)**

ÄO	Budget	Bokslut	Avvikelse
Centralt ÄO	12 156	13 539,0	1 383
Högby hemtjänst m	-15 171	-14 667,2	503,8
Betaren-Hårstorpsgården	-23 118	-23 627,7	-509,7
Hällestad med hemtjänst	-18 927	-18 569,0	358
Betaren-Hårstorps hemtjänst	-12 174	-13 146,7	-972,7
Storängsgårdens vårdboende	-26 704,5	-26 846,3	-141,8

Tegelbacken och Storängsgårdens demensboende	-24 416	-25 051,0	-635
Berggården med hemtjänst	-20 245	-20 874,6	-629,6
Östermalms hemtjänst	-16 726	-17 190,9	-464,9
Resurspoolen	-1 149	-1 376,1	-227,1
SSK-organisationen	-14 473	-14 232,7	240,3
<b>S:a ÄO</b>	<b>-160 947,5</b>	<b>-162 043,2</b>	<b>-1 095,7</b>

**Centralt äldreomsorg**

Avsatta medel till Centraltvätten behövde inte nyttjas fullt ut då den kom igång senare än beräknat. Även kostnaden för matdistributionen, avskrivningar, kompetensutveckling och biståndshandläggning blev lägre än budgeterat. Intäkterna via den sk Ludvikamomsen blev högre än beräknat.

**De olika enhetschefsområdena**

Sedan april 2005 har insatsstatistiken visat på ett behov av runt 10 årsarbetare utöver budget till dag- och kvällstjänster. Det är de behoven som visar sig i utökade köp från resurspoolen på ett flertal av chefsområdena. Även behovet av insatser från nattpatrullen (tillhörande Östermalms hemtjänst) har ökat under året, vilket gjort att nattpatrullen bli tvingats förlänga sina arbetspass. Hällestadgården, Storängsgårdens vårdboende och Högby hemtjänst har lägre fasta personalkostnader än 95%. Till 2006 har resursfördelningssystemet ytterligare förfinats, då bla skillnader i antal åa/ brukare och ekonomiskt utfall uppmärksammats och analyserats.

Leasingbilarna kostar mer än budgeterat, vilket märks framförallt på Östermalms hemtjänst och Berggården med hemtjänst.

Underskottet i Resurspoolen beror på att de under året tillkomna sk resursdagarna inte kunnat nyttjas riktigt fullt ut samt att det periodvis behövts ytterligare bokningspersonal. Att organisera personalresurserna i en pool där varje person går på ett grundschema, får som konsekvens att poolpersonalens arbetstider inte till 100% överensstämmer med de tider ordinarie personal på enheterna är sjuka eller frånvarande av annan orsak. Under året har det pågått ett ständigt arbete för att minimera underskottet och förbättra rutinerna.

År 2004 köptes det sjukskötersketjänster för 216,9 tkr från olika bemanningsföretag. Motsvarande belopp för år 2005 var 41,7 tkr. Lägre kostnader än budgeterat för sjuksköterskeorganisationen, då inte all frånvaro ersatts fullt om verksamheten så tillåtit



## SOCIALNÄMND

är främsta orsaken till överskottet på det chefsområdet.

## Syssetsättningsenheten (tkr)

	Budget	Bokslut	Avvikelse
Adm	-1 252,7	-1 196,7	56
KUP	-3,7	11,1	14,8
APR	-90	0	90
Lönebidrag	-1 440,7	-1 259,5	181,2
Ungdomsgarantin	-11,8	-6,5	5,3
Anställningsstöd	-296,4	-293,7	2,7
Miljö- och Utbildningscenter	-10	10,2	20,2
Landskapsvård/ OSA	-4 363,9	-3 808,5	555,4
Berggårdstvännen	-7,5	-5,3	2,2
Återvinningen	-646,9	-653,5	-6,6
SFI	-5,6	-11,6	-6
Timmerhusprojek- et	-4,9	-6,4	-1,5
Vassbåten	-15	-43,6	-28,6
<b>Totalt</b>	<b>-8 149,1</b>	<b>-7 264,1</b>	<b>885</b>

Överskottet beror till stor del på lägre personalkostnader än budgeterat pga frånavaro, att inga placeringar gjorts av arbetsförmedlingen vad gäller APR samt lägre utbildningskostnader än budgeterat.

## ÅRETS HÄNDELSER

## Allmänt

Året 2005 har präglats av förändringar. Bokslutet 2003 visade ett underskott på 11 300 tkr varför Socialförvaltningen föreslog ett besparingsbeting på ca 13 000 tkr i verksamhetsplanen för åren 2004-2005. Besparingarna redovisades i ett 23 punkts -program. Under 2005 har förvaltningen erhållit helårseffekt på besparingar för 2004 samt vidtagit ytterligare effektiviseringar enligt 23-punktsprogrammet, vilket medfört att förvaltningen kommit i balans med tilldelad ram.

Socialförvaltningen har utvecklat nya riktlinjer för styrprocesserna i förvaltningen. Vision och antagna mål ligger som grund för allt arbete. Den centrala verksamhetsplanen bryts ned i målstyrda aktivitetsplaner för varje enhet. Till detta kopplas förvaltningens kvalitetsarbete och uppföljningsplan i form av bl a brukar- och medarbetarenkäter samt arbetsmiljöenkäter. Mål- och aktivitetsplanerna följs upp genom att bokslutet för enheterna utgår från planerna.

I allt arbete som rör barn och barns förhållande är förvaltningens utgångspunkt FN:s barnkonvention.

Individ- och familjeomsorg  
Myndighetskontor, Familjeenheten,  
Vuxenenheten

Under 2005 genomfördes ett utvecklingsprojekt inom IFO där samtlig personal deltog. Ett av målen var att förtydliga processerna. Uppdraget var även att den egna öppna förebyggande verksamheten skulle prövas innan verksamhet köps utifrån.

Samtidigt som projektet påbörjades ändrades organisationen. En familjeenhet skapades för barn- och ungdomar upp till 19 år, vilket ger en sammanhållen barn- och ungdomsvård. En vuxenenhet ersatte beroendeenheten och till den nya enheten lades psykiatrin. Enheten arbetar nu med en bredare målgrupp och syftet är att erbjuda mer kompletta psykosociala insatser i kommunen. I samband med omorganisationen minskades verksamheten med tre behandlingsassistenter och en enhetschef.

Hela projektet har varit lyckat. Dels är personalen nöjd med förändringarna dels har förändringarna i arbetssätt lett till minskade kostnader.

Under året fick socialförvaltningen uppdraget att driva jourboende. Förvaltningen organiserade en boendetrappa med 5 jourboendeplatser och 5 stödboendelägenheter. Samtidigt skapades ett boendestödsteam som stöd för personer att klara ett eget boende. Ett av målen i detta arbete var att minska antalet andrahands- kontrakt bl. a. genom samarbete med Vallonbygden. Under året har antalet minskat från 55 till 28. Detta innebär en stor kvalitetshöjning för den enskilde individen.

Resursskolan, en försöksverksamhet för barn/ unga med mycket stora svårigheter och komplex problematik, som under två år framgångsrikt bedrivits i samverkan mellan socialnämnden och humanistiska nämnden permanentades under 2005.

Placeringsteamet (f.d. familjehemsteamet) har fortsatt utveckla verksamheten under 2005. De arbetar med rekrytering av och stöd till våra egna familjehem i kombination med ett förbättrat uppföljningsarbete med ursprungsfamiljen och den placerade. Under året har också insatserna kontaktperson/stödfamilj inom LSS överförts till teamet. Teamet har tillsammans med en projektanställd administratör utarbetat arbetsmodeller, rutiner, underlag m.m för att kvalitetssäkra denna hantering.

Under året har tio placeringar av barn/ungdom och en mor/barnplacering i hem för vård eller boende (HVB) avslutats. En arbetsmodell och tydliga eftervårdsplaner har utarbetats för stödet vid utsluss/hemgång. Inga nya HVB-placeringar av barn/ungdom har gjorts under 2005. Genom samlat

stöd och behandlingsinsatser har problemen kunnat lösas på hemmaplan. Inte någon av våra hemtagna barn och ungdomar har återfallit i tidigare destruktivt beteende. Eftervården har fungerat.

Ett antal multidisciplinära utredningar och bedömningar (medicinsk, psykologisk, social och funktions/arbetsförmåga) har utförts för personer som varit föremål för många insatser och åtgärder utan resultat, i syfte att få en helhetsbild av personens hinder och möjligheter. Detta har lett till att flera av dessa personer inte längre är beroende av ekonomiskt bistånd till sin försörjning.

I samverkan med humanistiska nämnden och med stöd av ”mål 3 medel”, har IFO sedan januari 2004 bedrivit en undersköterskeutbildning i syfte att bryta långvarigt försörjningsstödsberoende. Utbildningen avslutades i juni 2005 med en måluppfyllelse på 70%.

Det genom länsstyrelsen finansierade projektet ”Det drogförebyggande och hälsofrämjande arbetet” avslutades i juli 2005 och en handlingsplan för samverkansarbetet är framtagen.

All personal har genomgått en grundläggande utbildning i kognitiv beteendeterapi.

### Särskilda omsorger

Ett nytt datasystem har upphandlats och införts under året.

Hårstorps gruppboende som tidigare organisatoriskt sorterat under äldreomsorgen tillhör från februari 2005 ett av chefsområdena inom särskild omsorg.

I augusti startade en ny dagverksamhet, Lugnet. Detta har inneburit att köp av dagverksamhet från Mogård för tre brukare kunde avslutas. Dagverksamheterna inom särskilda omsorger är fullbelagda, varför förvaltningen undersöker möjligheten att starta ytterligare verksamheter.

En grundlig genomgång och strukturering av insatsen kontaktperson/stödfamilj har genomförts i samverkan med placeringsteamet. Åtgärden har bl. a. medfört att antal insatser minskat från 84 (januari 2005) till 54 (januari 2006).

Under hösten har ytterligare en enhetschef för personliga assistenter tillsatts, vilket medfört att chefsområdena inom personlig assistenter har ca 50 underställd personal vardera.

Socialnämnden har antagit förvaltningens förslag på riktlinjer för LSS-verksamheten.

Arbetet med att bereda personer boende, vård och omsorg i den egna kommunen pågår kontinuerligt. Förvaltningen fortsätter att arbeta intensivt med att förfinna och fördjupa uppföljningen av insatserna personlig assistans, avlösarservice, ledsagarservice samt kontaktperson.

### Äldreomsorg

Samarbetet med NiF är under fortsatt utveckling och omfattar nu även insatser i ordinärt boende.

Träffpunkten på Högby har utvecklats till en välbesökt plats där en mängd olika aktiviteter pågår.

Under året har heltidsreformen medfört att enheterna inte haft tillräckligt mycket personal för att klara topparna under dygnet. Detta har medfört att enheternas personal fått tjänstgöra på andra enheter genom så kallade resursturer, vilka administrerats av poolen. Detta har varit både negativt och positivt. En utvärdering av heltidsreformen har påbörjats under den senare delen av året.

Genom att kanalisera rekrytering av vikarier till en enhet, Resurspoolen, har vi stärkt förutsättningarna för ett kontrollerat intag av vikarier.

Kommunen har deltagit i Äldredagen som i år hölls i Folkets Hus.

Insatsplanen inom äldreomsorgen har utvecklats vidare och ligger nu som grund för budgetfördelningen. Ett fortsatt arbete har startats för att tydligare relatera insatsplanen till den individuella omsorg som görs inom hemtjänst och särskilt boende.

Medel har sökts och erhållits från Kompetensstegen för att under tre år genomföra ett delaktighetsprojekt, utbilda personal i demensvård, samt vidareutbilda sjuksköterskorna. Delaktighetsprojektet startade under hösten med en ledarskapsutveckling för cheferna, därefter har varje chef inventerat vad personalen behöver för att uppnå delaktighet. Av resultatet görs en handlingsplan där cheferna får personlig coaching. Hela projektet leds av en extern legitimerad konsult.

Grundbemanningen inom äldreomsorgen har inte motsvarat beslutade insatser. Sett över hela 2005 har insatsstatistiken visat på ett behov av runt 10 årsarbetare utöver budget till dag- och kvällstjänster.

På alla enheter arbetas det aktivt med kvalitetsfrågor på särskilda träffar, så kallade

kvalitetsråd. Kvalitetsrådets arbete följs upp i det centrala kvalitetsrådet som sammanträder fyra gånger per år.

Samverkan enligt FAS 05 har genomförts och alla enhetschefer har erhållit delegation att MBL-förhandla.

Upphandling av nytt verksamhetssystem har avslutats. Avtal har skrivits med Tieto Enator.

Tillsynsmyndighetens satsning på äldreomsorgen fortsätter och ger både ris och ros.

En utvärdering har skett av intraprenaden rörande städning i ordinärt boende. Brukare med städinsatser har svarat på en enkät. Svaren utvisar ett gott resultat och avtalet med utföraren, Servicenämnden, har förlängts.

Den centrala tvätten belägen på Ekdalsvägen är färdig och tvätt från tre hemtjänstområden tvättas där. En del problem har uppkommit under den senare delen av planeringen, vilket försenat hela projektet.

### **Sysselsättningsenheten**

Sysselsättningsenheten har under året svarat för 458 individuella placeringar i olika åtgärder, vilket är ca 75 placeringar färre än förra året. De åtgärder med flest antal placeringar är arbetspraktik/aktivitetsgaranti, kommunalt program för ungdom (KUP) samt ungdomsgarantin med runt 100 placeringar var. Under året har enheten arbetat med kompetensutveckling på olika sätt, bla har alla inskrivna deltagare förutom ungdomsprogrammen deltagit i Workshop om friskvård.

Centraltvätten i ordningsställdes och startade sin verksamhet i oktober. I samverkan med beställarförbundet anställdes en motivationspedagog för att se om möjligheter finns att utveckla utslussningen av anpassade anställningar.

### **ARBETSMILJÖ OCH HÄLSA**

Förvaltningsledningen utgår från att:

- varje arbetsplats inventerar sin arbetsmiljö utifrån teknik, arbetsinnehåll och arbetsorganisation, dokumenterar, vilken betydelse i fysiskt, psykiskt och socialt hänseende, som dessa faktorer har.
- gör en riskbedömning och en handlingsplan om riskerna inte kan åtgärdas omedelbart.

Avdelningschefen/Enhetschefen ansvarar för att frågan lyfts till central nivå om den inte kan lösas lokalt på grund av ex. medelsbrist. I en centralt framtagna modell för handlingsplan har

socialförvaltningen formulerat en specifik plan för systematiskt arbetsmiljöarbete.

Frisknärvaron har under 2005 varit 91,9 %. 2004 var frisknärvaron 92,0%. Sjukfrånvarokostnaderna uppgår till 1,55 % av förvaltningens totala personalkostnad. Antalet tillbud har varit 224 och antalet arbetsskador har varit 53. Antalet långtidssjuka har varit 62 st. 45 av dessa var icke arbetsrelaterade. Personalomsättningen har varit 54 st.

### **JÄMSTÄLLDHET**

Finspångs kommun har en central jämställdhetsplan, där mål och åtgärder i handlingsplanen är gemensamma för alla verksamheter i kommunen. Jämställdhetslagen tillämpas vid anställningar och lönesättning.

Rekryteringen av personal utgår från socialnämndens beslut att lägsta kompetens är motsvarande omvårdnadsprogrammet samt att alltid utgå från brukarens behov och med en bedömning av vilka egenskaper hos personalen som bäst kan tillgodose brukarens behov. Utifrån detta synsätt rekryteras både män och kvinnor. Vid nyanställning ser förvaltningen dock gärna manliga sökande, då värdeytet av tradition är kvinnodominerat.

Nämnden beslutade 2004 att alla dag- och kvällstjänster inom äldreomsorgen skall omvandlas till heltidstjänster.

### **FRAMTIDEN**

Socialtjänsten är på många sätt beroende av de beslut riksdag och regering tar avseende förändringar i lagstiftning, sjukförsäkringssystem och arbetsmarknadsfrågor. Förändringar i samhällsstrukturen kan få stora effekter för socialtjänsten.

Den psykiska ohälsan bland främst barn och ungdomar ökar. Det är av största vikt att socialtjänsten utvecklar sitt arbete med tidiga och förebyggande insatser. Under 2005 lyckades förvaltningen minska andelen placerade barn och ungdomar till förmån för insatser i den egna verksamheten. Det är stora kvalitativa vinster för individen att få vård och behandling i närmiljön och ger kommunen minskade kostnader då köp av plats är en kostsammare åtgärd.

Socialtjänsten skall fortsätta utveckla samarbetet med närpolis, landsting och skola för att minska drogberoendet och utveckla positiva närmiljöer för barn och unga. Som ett led i detta kan ses socialförvaltningens ambitioner att skapa ett Familjens Hus.

Antalet personer som är 80 år och äldre ökar de närmaste åren i Finspångs kommun. Det kommer att påverka efterfrågan på äldreomsorgens insatser och medföra ökade kostnader.

Finspång har idag en god äldreomsorg utan köer till särskilt boende. Ett utvecklat samarbete med närsvården ger garanti för att äldre ska få god vård och omsorg både i det egna hemmet och på särskilt boende. Samarbetet kommer att breddas ytterligare, fler yrkesgrupper kommer att ingå vilket tryggar verksamheten ur ett mer komplett perspektiv.

Satsningen i framtiden måste utgå från den enskilde i sin hemmiljö. Trygghetsfaktorer ska ytterligare belysas och utvecklas. Biståndsbedömningen måste utformas så att den underlättar för den gamle att på ett enkelt sätt få tillgång till stödinsatser. Intresseorganisationerna bör i framtiden knytas närmare och ges möjlighet att utveckla sina stödinsatser genom aktivt stöd från kommunen.

Utvecklingen av LSS- insatserna är i hög grad beroende av ställningsstaganden på riksnivå. Diskussioner förs om möjligheterna att staten tar

över kostnadsansvaret. Tolkningen av hur kostnadsutjämningsystemet ska användas kommer att påverka Finspång kommun. Ska andra kommuner fritt kunna överlämna kostnadsansvaret för personer som varit placerade på tex Mo Gård till Finspångs kommun kommer kommunens finanser att drastiskt försämrats.

Socialförvaltningens verksamheter kommer att diskuteras intensivt inför avvecklingen av socsam. Hur ska finansieringen av verksamheter ske? Ska enbart socialnämnden vara ansvarig för den verksamhetsutveckling som skett under socsamtiden?

Vilka verksamheter ska förändras/tas bort? Hur ska arbetet med rehabiliteringsplatser och platser för arbetsmarknadsåtgärder organiseras? Ska sysselsättningsenheten fortfarande ansvara för detta? Ska sysselsättningsenheten in i en arbetsmarknadsenhet i kommunen eller vara kvar under socialförvaltningen? Vad händer med uppdragen som kommer från AF och FK efter att socsam upphört?

## KOMMUNGEMENSAMMA INTÄKTER &amp; KOSTNADER

	Bokslut	Budget	Bokslut	Avvikelse
Driftresultat	2004	2005	2005	
Intäkter	0	0	218	218
Kostnader	-3 181	-13 312	-4 261	9 051
<b>Resultat före avskrivning och in</b>	<b>-3 181</b>	<b>-13 312</b>	<b>-4 043</b>	<b>9 269</b>
Avskrivning	0	0	0	0
Internränta	0	0	0	0
<b>Resultat före kommunbidrag</b>	<b>-3 181</b>	<b>-13 312</b>	<b>-4 043</b>	<b>9 269</b>
Kommunbidrag årsbudget	11 813	24 228	24 228	0
Kommunbidrag ramjustering	-3 634	-10 916	-10 916	0
<b>Resultat</b>	<b>4 998</b>	<b>0</b>	<b>9 269</b>	<b>9 269</b>

Verksamhetsområden	Bokslut	Redovisning 2005		Nettokostn	Nettobudg	Netto-
		2004	Intäkter			
Driftresultat						
Lokalpool	-985	0	-971	-971	-1 267	296
Näringslivsbefrämjande åtgärder	-305	213	-842	-629	-883	255
Omplacering och rehabilitering	-906	5	-929	-924	-1 000	76
Övriga gemensamma kostnader	-985	0	-1 520	-1 520	-21 078	8 642
<i>Ramjustering enligt beslut</i>					<i>10 916</i>	
	<b>-3 181</b>	<b>218</b>	<b>-4 261</b>	<b>-4 043</b>	<b>-13 312</b>	<b>9 269</b>

## Övriga gemensamma kostnader innefattar:

	tkr		
	Budget	Nettokostn	Avvikelse
<b>Kommunbidrag</b>			
Central lönepott ackumulerad	14 513	0	3 597
<i>Ramjustering mot nämnder</i>	<i>-10 916</i>		
Centrala medel till LSS-kostnader	1 500	140	1 360
Underskottsbidrag Finet	1 000	900	100
Garanterad ersättning CNG	800	556	244
2002 års fastighetsinvesteringar	1 078	0	1 078
2003 års fastighetsinvesteringar	389	0	389
2004 års fastighetsinvesteringar	676	0	676
Kommunförsäkringen	742	107	635
Hälsobokslut	80	65	15
Leader +	300	300	0
Simhallen drift	0	0	0
Hälsöarbete Beställarförbundet	0	-986	986
PA-system	0	71	-71
Kompetensutvecklingmedel	0	173	-173
Omställningsarbetet	0	193	-193
<b>Nettobudget:</b>	<b>10 162</b>	<b>1 520</b>	<b>8 642</b>

**Till Kommunfullmäktige i Finspångs kommun****Revisionsberättelse för år 2005**

Vi av fullmäktige valda revisorer i Finspångs kommun har granskat kommunens styrelser och nämnders verksamheter, samt har även i egenskap av fullmäktige utsedda lekmanarevisorer granskat kommunens helägda bolag samt delägda Curt Nicolin Gymnasiet AB. Representeranter från kommunrevisionen är också valda revisorer för Finspångs Beställarförbund.

Granskningen i kommunen har utförts enligt kommunallagen, god revisionsred i kommunal verksamhet och fastställt revisionsreglemente. Ernst & Young AB har biträtt oss i revisionen. Granskningen har haft den omfattning och inriktning som redovisas i bilaga ”Verksamhetsredogörelse för Finspångs kommuns revisorer”.

**Revisionsgrunder**

Med hänvisning till den omfattande verksamhet som kommunen bedriver och förutsättningarna för vårt uppdrag, har kommunrevisionen gjort en prioritering av vad som skall granskas och hur ingående respektive granskning skall vara.

Vägledande för vårt val av granskningsinsats har därför varit en analys av väsentlighet och risk. Denna bedömning utgör grunden för revisionsplanen för verksamhetsåret 2005.

**Redogörelse för granskningen**

Vi har under året granskat den verksamhet som bedrivs inom kommunstyrelsens och övriga nämnders ansvarsområden enligt vår revisionsplan. Granskningen har syftat till att bedöma om verksamheterna sköts på ett ändamålsenligt och från ekonomisk synpunkt tillfredsställande sätt, om räkenskaperna är rättvisande, samt om den interna kontrollen inom nämnderna har varit tillräcklig.

Revisionen har föranlett synpunkter av olika karaktär. Dessa har delgivits berörda nämnder och förvaltningar skriftligt och muntligt. Ett område som kvarstår sedan tidigare års granskningar är ett fortsatt behov av att utveckla styrning och uppföljning av verksamheterna.

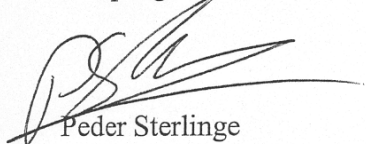
**Ansvarsfrihet**

Vi tillstyrker att styrelse och nämnder, samt de enskilda förtroendevalda i dessa organ beviljas ansvarsfrihet.

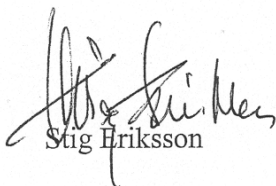
**Årsredovisning**

Vi tillstyrker också att kommunens årsredovisning godkänns. Den är upprättad i enlighet med den kommunala redovisningslagen.

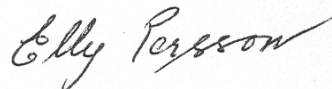
Finspång 2006-04-11



Peder Sterlinge



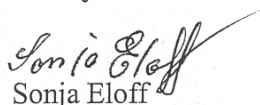
Stig Eriksson



Elly Persson



Hakon Fältström



Sonja Eloff

Filnamn: Årsredovisning 2005 def(3)1.doc  
Katalog: C:\Documents and Settings\bertk\Lokala inställningar\Temporary  
Internet Files\OLK4  
Dokumentmall: C:\Documents and Settings\bertk\Application  
Data\Microsoft\Mallar\Normal.dot  
Titel: INNEHÅLL  
Angående:  
Författare: Ks  
Nyckelord:  
Kommentarer:  
Datum: 05/19/2006 13:44  
Version: 2  
Senast sparad: 05/19/2006 13:44  
Senast sparad av: mikaela  
Total redigeringstid: 0 minuter  
Senast utskrivet: 06/15/2006 12:55  
Vid senaste fullständiga utskrift  
Antal sidor: 62  
Antal ord: 22 447 (cirka)  
Antal tecken: 127 953 (cirka)