



Arbetsmarknads- strategi

Finspångs kommun, revideras senast 2024

Ärendenummer: KS.2017.0370
Beslutsinstans: Kommunfullmäktige
Beslutsdatum: 2021-10-17, § 161
Ansvarig: Sektorchefer social omsorg
och utbildning



Innehåll

1.	Sammanfattning	3
2.	Inledning.....	4
3.	Vision och mål	5
3.1.	Finspångs kommuns vision.....	5
3.2.	Mål strategisk plan	5
3.2.1.	Tillväxtnål vision 30/35	6
4.	Arbetsmarknad regionalt och nationellt	7
4.1.	Finspång – en del av regionen.....	7
4.2.	Den nationella arbetsmarknadspolitiken	8
4.3.	Coronas påverkan	9
5.	Nuläge Finspång.....	10
5.1.	Befolkning.....	10
5.2.	Dagbefolkning per näringsgren	10
5.3.	Öppet arbetslösa	10
5.4.	Utbildningsstatistik.....	13
5.4.1.	Strategiska inriktningar.....	16
6.	Övergripande strategier.....	17
6.1.	Samverkan internt och externt	17
6.2.	Enklare vägar till jobb	17
6.3.	Främjande av företagsamhet	18
7.	Strategier riktade till särskilda grupper	20
7.1.	Ungdomar.....	20
7.2.	Nyanlända	21
7.3.	Personer med funktionsnedsättning.....	22



FINSPÅNG

1. Sammanfattning

En bra arbetsmarknad kännetecknas av en arbetskraft med relevant utbildning och företag med ett brett utbud av arbeten. I arbetsmarknadsstrategin är inriktningen att skapa förutsättningar för Finspångs medborgare till egen försörjning.

För att kunna nå ett framgångsrikt arbete med arbetsmarknadspolitiken är samverkan mellan olika aktörer nödvändigt. Kommunen ska främja utveckling av nya samverkansformer och arbetsmarknadsstrategin ska bidra till att få alla aktörer att samarbeta väl för detta.

Inledningsvis så presenteras Finspångs kommuns vision, relevanta mål från kommunens strategiska plan och tillväxtmålen från vision 30/35.

Arbetsmarknadsstrategin följer både denna vision och dess målsättningar.

För att ge en bakgrund av arbetsmarknaden beskrivs Finspång som en del av regionen, den nationella arbetsmarknadspolitiken samt ett stycke kring coronapandemin, då den kan ha viss påverkan på arbetsmarknadsstrategin.

Ett nuläge finns beskrivet för Finspångs kommun med underlag från statistik; för befolkning, dagbefolkning per näringsgren och öppet arbetslösa samt viss utbildningsstatistik.

De övergripande strategier som ingår i arbetsmarknadsstrategin är om samverkan internt och externt, enklare vägar till jobb samt främjande av företagande. Utöver befintlig samverkan finns det ett behov av att skapa ett kompetensforum. Kompetensforumets syfte är att ha en tät samverkan mellan kommunen, näringslivet och andra relevanta aktörer. En del i att minska arbetslösheten är att skapa enklare vägar till jobb för personer som står utanför arbetsmarknaden, här ska Finspångs kommun gå i fronten. Finspångs kommun ska även verka långsiktigt för att fler personer startar företag. Kommunen ska då underlätta för företagande och nyetablering av företag samt främja socialt företagande.

Det finns grupper som har särskilt svårt att komma in i arbetslivet, oavsett konjunktur, därför finns det i arbetsmarknadsstrategin strategier riktade mot särskilda grupper såsom ungdomar, nyanlända och personer med funktionsnedsättning.



FINSPÅNG

2. Inledning

Arbetsmarknaden påverkas av många aktörer inom kommunen. Beredningen har därför inhämtat synpunkter från: Tillväxt Finspång, Arbetsmarknadsenheten, Vuxenutbildning, Gymnasium, Grundskola, Elevhälsan, Skolnärvaroteamet, Studie- och yrkesvägledning, IT-strateg, Integrationssamordnare, HR-avdelningen, Introduktionsprogram och gymnasiesärskola, Kommunalt aktivitetsansvar, Daglig verksamhet, Arbetsförmedlingen, Ungdomshälsan och Plattform Finspång.

En bra arbetsmarknad kännetecknas av en arbetskraft med relevant utbildning, företag med ett brett utbud av arbeten med varierande kravprofiler. Viktiga förutsättningar för en bra arbetsmarknad är en attraktiv boendemiljö, god barnomsorg, kommunikationer, IT-utbyggnad och bra samhällssupport för företag och enskildas behov.

I arbetsmarknadsstrategin är inriktningen att skapa förutsättningar för Finspångs medborgare till egen försörjning. Detta ska ske genom tillgång till kvalitativ och relevant utbildning och tillgång till arbete. Arbetsmarknadsstrategin ska inriktas på insatser som medverkar till att fler förbereds för att komma i arbete och/eller studier till grund för egen försörjning.

För att kunna nå ett framgångsrikt arbete med arbetsmarknadspolitiken är samverkan mellan olika aktörer nödvändigt. Kommunen ska främja utveckling av nya samverkansformer. Arbetsmarknadsstrategin ska bidra till att få alla aktörer att samarbeta väl för detta.





3. Vision och mål

Här presenteras Finspångs kommuns vision, arbetsmarknadsrelevanta mål från kommunens strategiska plan och tillväxtmålen från vision 30/35. Arbetsmarknadsstrategin följer visionen och målsättningar.

3.1. Finspångs kommuns vision

I mars 2006 beslutade kommunfullmäktige att fastställa följande vision för Finspångs kommun:

"Finspång är den attraktiva kommunen i en spännande region, där vi skapar utveckling och livskvalitet genom samverkan, öppenhet och nytänkande"

3.2. Mål strategisk plan

Nedanstående är de mål från kommunens strategiska plan som har den främsta kopplingen till vad arbetsmarknadsstrategin ska bidra till.



Finspångs kommun uppnår målen genom att:

- Bekämpa ungdomsarbetslöshet.
- Arbeta aktivt för medborgarnas förmåga att försörja sig själva.
- Öka likvärdigheten i skola och ta hänsyn till individuella behov i undervisningen för elevers bästa.
- Arbeta för effektiva och flexibla utbildnings- och valideringsinsatser för vuxna.
- Säkerställa genom samverkan med näringslivet en kvalitetssäkrad och individanpassad vägledning mellan skola och arbetsliv.
- Säkerställa att kommunens verksamheter har ett jämställdhetsperspektiv.
- Arbeta för en differentierad arbetsmarknad och fler nya företag och branscher.
- Främja entreprenörskap och företagande redan i unga år genom utbildningssektorn.
- Vara innovativa och ompröva strukturer och arbetssätt för ökad nytta i hur våra tjänster utförs för ökad resurseffektivitet och upplevd kvalitet för brukaren.



FINSPÅNG

3.2.1. Tillväxtmål vision 30/35

Kommunfullmäktige beslutade i maj 2017 att ställa sig bakom näringslivsrådets tillväxtmål för Finspångs kommun samt att inkorporera målen i de styrande strategiska dokumenten för Finspångs kommun. Tillväxtmålet är att Finspång ska arbeta för att 2035 ha 30 000 invånare. För att uppnå detta har ett antal centrala fokusområden formulerats.

Fokusområden tillväxtmål, utdrag relaterat till strategin:

- Finspång ska präglas av innovation, proaktivitet och mod.
- Finspång är en attraktiv boendeort för hela regionen.
- Finspång har regionens högsta sysselsättningsgrad.
- Finspångs skolor är bäst i regionen.
- Finspång ska ha en hållbar social utveckling.





FINSPÅNG

4. Arbetsmarknad regionalt och nationellt

För att ge en bakgrund av arbetsmarknaden beskrivs här Finspång som en del av regionen, den nationella arbetsmarknadspolitiken samt ett stycke kring coronapandemin, då den kan ha viss påverkan på strategin.

4.1. Finspång – en del av regionen

Historiskt sett har Finspångs kommuns arbetsmarknad dominerats av en verkstadsindustri som kunnat ta arbetskraft direkt från grundskolan. Det är en verklighet som har förändrats. Dagens industri och samhälle behöver en allt högre kompetensnivå. Både skola och näringsliv har ett stort ansvar för att utveckla eleverna och deras framtida möjligheter i arbetslivet som företagare eller arbetstagare.

Finspång förser framförallt angränsande kommuner med flertalet arbetstillfällen. Om människor tidigare flyttade till Finspång tack vare arbete, kan man idag se att allt fler väljer att pendla in från de närliggande större städerna Norrköping och Linköping. Finspång har idag en nettoinpendling och den större delen av inpendlingen sker till yrken som kräver högskoleutbildning.

Vi lever i en tid med snabba förändringar vilket betyder att kommunen hela tiden måste ha en flexibilitet och lyhördhet inför framtidens utveckling och utmaningar. För att klara detta måste aktörerna inom den kommunala sektorn och näringslivet utveckla samarbetet. För att Finspångs tillväxtmål, att bli 30 000 invånare 2035, ska infrias behövs en helhetssyn gällande arbete, bostad, miljö och trygghet i vardagen.

Det regionala samarbetet har stärkts allt mer kring arbetsmarknadsfrågor, utifrån arbetsmarknadens geografiska utbredning. Det finns flera goda exempel på samarbete mellan kommuner och även på ett tydligare regionalt perspektiv bland enskilda företag. I det regionala utvecklingsprogrammet identifieras ett antal utmaningar som handlar om att locka och behålla företagslokalisering, tillvarata alla kvinnors och mäns förmågor oberoende av position och bakgrund och att utveckla kollektivtrafiken efter dagens behov och morgondagens förutsättningar.¹

Många arbetsgivare har svårt att hitta rätt kompetens samtidigt som arbetslösheten är relativt hög i vissa grupper. Vid sidan av utbildningsinsatser bedöms därför arbetet med att på olika sätt uppmuntra kvinnor och män till nya yrkesval bli allt viktigare. Genom att utmana mönster och normer kan såväl det offentliga som det privata arbetslivet bli bättre på att tillvarata mångfalden av arbetskraft.²

I remissversionen för den kommande regionala utvecklingsstrategin (2040) lyfts återigen att Östergötland behöver ett effektivt och hållbart transportsystem och väl utbyggd kollektivtrafik. Transportsystemet skapar förutsättningar för fortsatt regionintegrering och förstoring av arbets- och studiemarknaderna, en mer sammanhängande bostadsmarknad och därmed ett fungerande vardagsliv. Fortsatta investeringar som stödjer och ökar förutsättningarna för att kunna bo och

¹ Regionalt utvecklingsprogram 2030 för Östergötland, Regionförbundet Östsam 2012

² Remissversion Utvecklingsstrategi för Östergötland -2040, Region Östergötland



FINSPÅNG

verka i hela Östergötland, med möjlighet till distansarbete och användandet av framtidens digitala tjänster, är viktigt.³

4.2. Den nationella arbetsmarknadspolitiken

Målet för den nationella arbetsmarknadspolitiken är att alla människor som på något sätt kan, ska ha möjlighet att delta i arbetslivet. Staten ansvarar för arbetsmarknadspolitiken, riksdag och regering anger arbetsmarknadspolitiken mål, fattar beslut om åtgärder och anslår medel. Den statliga arbetsmarknadspolitiken övergripande syfte är att motverka såväl arbetslöshet som arbetskraftsbrist. För att få en väl fungerande arbetsmarknad krävs åtgärder inom olika politikområden och samverkan mellan olika aktörer.

Arbetsförmedlingen och Sveriges kommuner och landsting (nuvarande Sveriges Kommuner och Regioner, SKR) har en nationell överenskommelse för att målen med den nationella arbetsmarknadspolitiken ska uppnås.⁴ Samverkan sker inom tre huvudområden:

- Säkra kompetensförsörjning
- Lokal och regional utveckling och samordning
- Personer med särskilt behov av stöd för att komma i arbete

I framtiden kommer vägen till arbete för allt fler gå via utbildning. Utbildningspolitiken kommer ha huvudansvar för detta men även arbetsmarknadspolitiken kommer att behöva bidra till att arbetssökande ska kunna möta de kompetenskrav som ställs för de lediga jobben och för att skapa en ökad rörlighet på arbetsmarknaden. För detta krävs att arbetsmarknadspolitiken utbud av utbildningsinsatser är brett och ändamålsenliga.

Arbetsmarknaden är ständigt i förändring, idag sker förändringen exceptionellt, det kan när som helst dyka upp banbrytande företag, affärsidéer och teknologier som förändrar förutsättningarna.

Trender som påverkar framtidens arbetsliv:

- Globalisering
- Urbanisering
- Digitalisering
- Automatisering
- Hållbarhet
- Cirkulär ekonomi
- Hälsa
- Demografisk utveckling
- Differentiering

³ Remissversion Utvecklingsstrategi för Östergötland -2040, Region Östergötland

⁴ Nationell överenskommelse om samverkan mellan Arbetsförmedlingen och Sveriges Kommuner och Landsting, Arbetsförmedlingen och Sveriges Kommuner och Landsting 2017



FINSPÅNG

En stor andel av de arbetslösa står långt ifrån arbetsmarknaden, samtidigt har vi nationellt en arbetskraftsbrist. Förändringstakten på arbetsmarknaden är hög och ställer krav på arbetskraftens omställningsförmåga. Nya arbetstillfällen och förändringar i arbetsuppgifter kommer att medföra förändrade kompetenskrav.

4.3. Coronas påverkan

Enligt Jämställdhetsmyndigheten har coronapandemin slagit olika hårt mot män och kvinnor. Män har i större utsträckning förlorat sitt arbete, då man drabbats hårt av uppsägningar i mansdominerade branscher. Fler kvinnor har kunnat behålla sitt arbete, men har förlorat inkomster på grund av vård av sjuka barn. Sedan 1 mars till fram till december 2020 har fler än 115 000 personer varsplats om uppsägning. Pandemin slår hårt mot grupper som redan har en svag anknytning till arbetsmarknaden som till exempel utrikesfödda kvinnor och kvinnor med funktionsnedsättning. Sedan sommaren 2019 så har antalet arbetslösa som bedöms ha en svag konkurrensförmåga ökat och ökar nu ännu mer med anledning av pandemin. Främst är det personer som saknar gymnasieutbildning, personer födda utanför Europa, personer med funktionsnedsättningar med nedsatt arbetsförmåga och personer 55 år och äldre. Unga utrikesfödda som inte har någon utbildning och inte kan svenska, har också drabbats hårt av arbetslöshet.⁵

Myndigheten för ungdoms- och civilsamhällesfrågor (MUCF) har analyserat pandemins påverkan på ungas möjligheter att etablera sig på arbetsmarknaden. Coronakrisen drabbar unga hårt i form av ökad arbetslöshet, förändrade studieförhållanden och ökad psykisk ohälsa. Enligt MUCF är en av de vanligaste och mest lyckade åtgärderna, för att bryta ungas utanförskap, praktik på företag och arbetsplatsträning. Coronakrisen gör att dessa möjligheter försvinner i flera kommuner. Det är också svårt för kommunerna att bedriva gruppverksamhet.⁶

MUCF:s analys visar att gymnasieskolans övergång till distansundervisning redan fått negativa konsekvenser för elever, särskilt för unga som går språkintruktionsprogram. Risker är att andelen elever som inte klarar sin gymnasieexamen ökar i år. MUCF ser en påtaglig risk för att andelen unga som står utan fullföljd gymnasieexamen om fem år kommer att öka. Andelen unga som varken arbetar eller studerar kommer sannolikt att öka på sikt.⁷

⁵ <https://www.jamstalldhetsmyndigheten.se/nyhet/coronapandemin-och-ekonomi-ur-ett-jamstalldhetsperspektiv>

⁶ <https://www.mucf.se/pressmeddelande/analys-fran-mucf-fler-unga-riskerar-att-hamna-i-langvarigt-utanforskap-efter>

⁷ <https://www.mucf.se/pressmeddelande/analys-fran-mucf-fler-unga-riskerar-att-hamna-i-langvarigt-utanforskap-efter>



5. Nuläge Finspång

För att beskriva ett nuläge för Finspångs kommun finns här underlag från senaste statistiken för 2020; för befolkning, dagbefolkning per näringsgren och öppet arbetslösa samt utbildningsstatistik.

5.1. Befolkning

I december 2018 hade Finspångs kommun en befolkning på 21 758, en ökning från föregående år på 181 personer. År 2019, i december, låg befolkningen i Finspång på 21 911, en folkökning på 153 personer och år 2020 låg befolkningen på 21 765 i december, en minskning på 146 personer.

5.2. Dagbefolkning per näringsgren

Totalt kan vi se att utvecklingen av dagbefolkningen från Arbetsförmedlingens (AF:s) statistik och sammanfattning, att antalet som arbetar i Finspångs kommun (oavsett var de bor) har varierat under de senaste tio åren mellan ca 9800 och 10 000 (2019). Om vi tittar på näringsgren så är det fortfarande "Tillverkning och utvinning" som har den största delen av den arbetande dagbefolkningen med 40% (2019), därefter kommer "Vård och omsorg, sociala tjänster" ca 18% samt "Utbildning" ca 12%. Runt 5 % vardera ligger "Handel", "Företagstjänster" och "Byggverksamhet" (2019). Sett till de senaste 11 åren (2008 – 2019) så ser vi en ökning av antalet arbetstillfällen inom framförallt offentliga sektorn och en minskning i den privata tillverkningsindustrin.

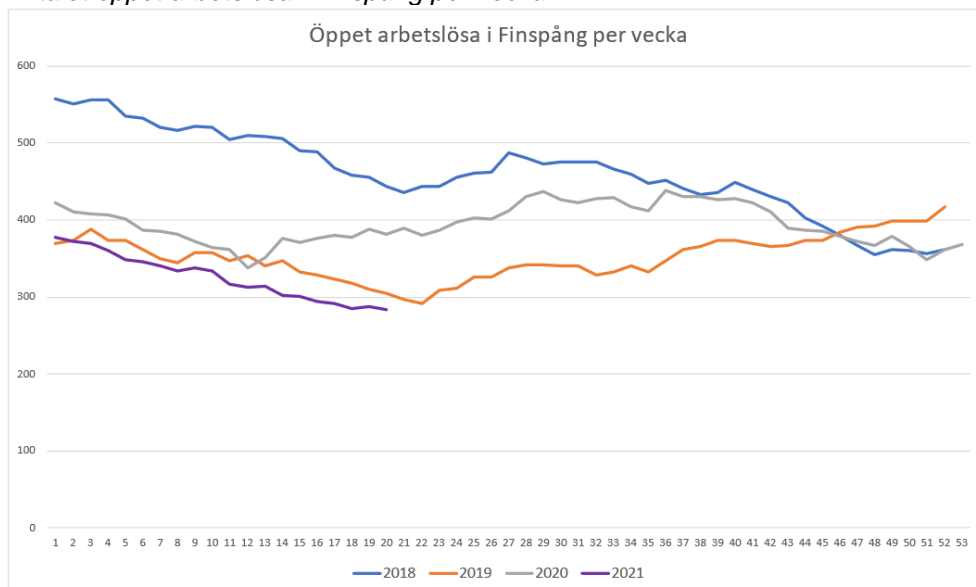
Vanligaste yrket i Finspång från AF:s statistik och sammanfattning är civilingenjörer, andra vanliga inom industri och tillverkning är smeder och verktygsmakare, process- och maskinoperatörer och ett visst antal montörer. Inom vård och omsorg samt utbildning ser vi yrken som grundskolelärare, undersköterskor och skötare samt personliga assistenter i toppen, därefter behandlingsassistenter, barnskötare och vårdbiträden. Sammanfattningsvis kan vi se att från 2014 har antalet civilingenjörer ökat, ingenjörer som saknar högskoleutbildning har minskat. Det finns också en ökning av kortare eller ingen utbildning alls som till exempel montörer. Inom offentlig förvaltning finns en ökning inom alla yrken inom skola och omsorg, men senaste åren mest antal barnskötare och elevassistenter samt vårdbiträde. Frågan är varför det finns en ökning av kortare utbildning, om det kan bero på att det är svårt att anställa rätt kompetens eller om behovet ser annorlunda ut idag?

5.3. Öppet arbetslösa

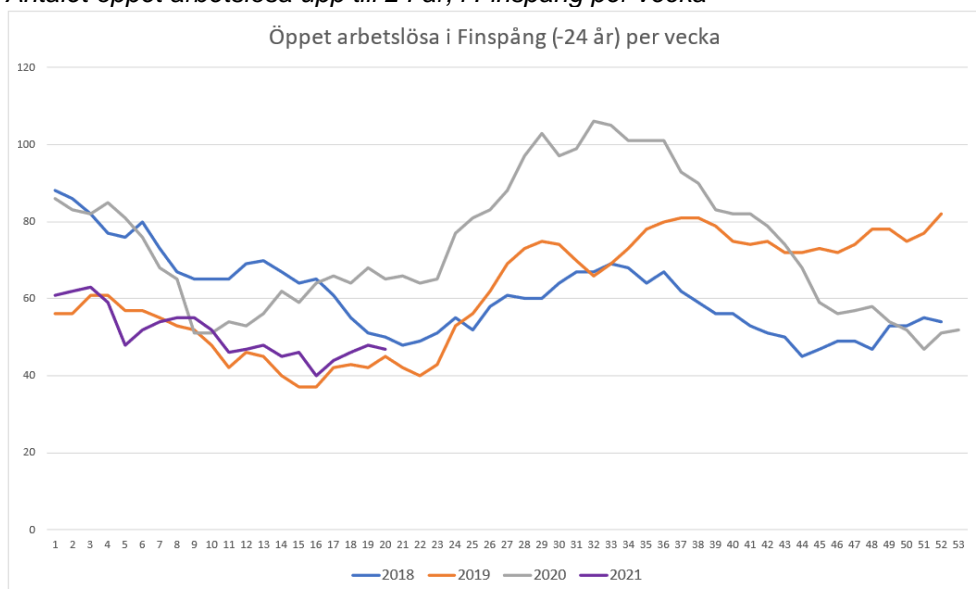
I AF:s statistik ligger öppet arbetslösa 2020 (dec) i Finspångs kommun lägre än 2019 (dec), för män och kvinnor. 2020 (dec) så låg antalet öppet arbetslösa på totalt 368 personer varav 52 personer upp till 24 år, mot 2019 (dec) totalt på 414 personer varav 82 personer upp till 24 år.



Antalet öppet arbetslösa i Finspång per vecka



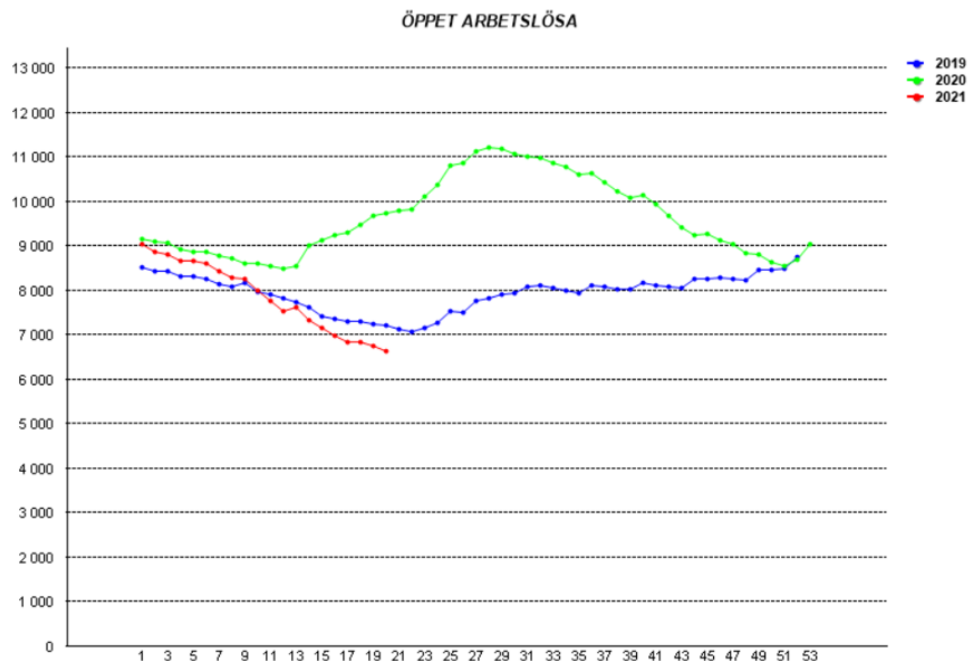
Antalet öppet arbetslösa upp till 24 år, i Finspång per vecka



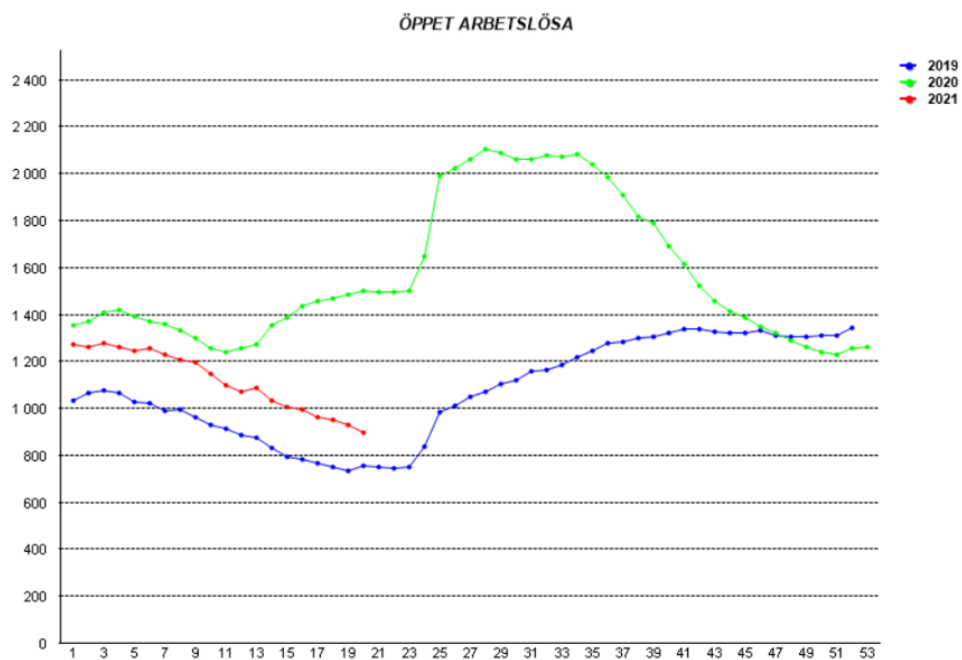


För att kunna jämföra Finspångs kommun med Östergötland som helhet, så följer två diagram över antalet öppet arbetslösa och antalet öppet arbetslösa upp till 24 år.

Antalet öppet arbetslösa i Östergötland, per vecka



Antalet öppet arbetslösa upp till 24 år i Östergötland, per vecka





I jämförelse mellan Finspångs kommun och Östergötland kan vi se att Finspångs kommun har haft en lägre påverkan av coronapandemin under 2020, för det totala antalet öppet arbetslösa. Vad gäller antalet öppet arbetslösa upp till 24 år har kurvorna sett ungefär likvärdiga ut under 2020.

5.4. Utbildningsstatistik

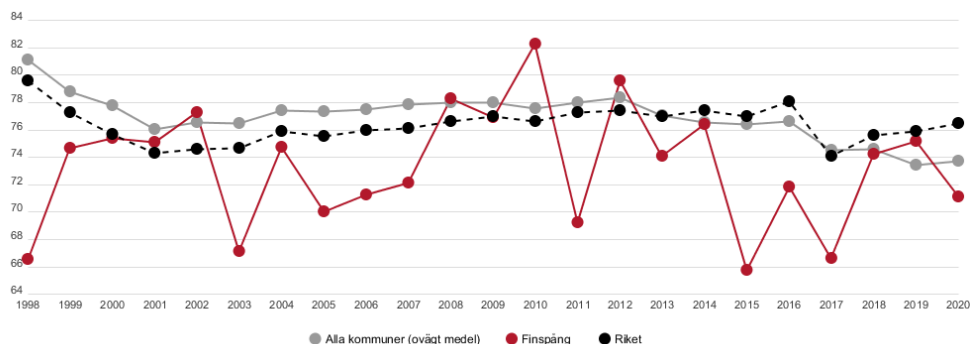
Nedan följer statistik för åk 9 om kunskapskrav, meritvärde och behörighet till gymnasieprogram samt statistik för gymnasieelever med examen inom fyra år och övergången till eftergymnasiala studier.

Åk 9 kunskapskrav, meritvärde och behörighet

Gällande elever i åk 9 som uppnått kunskapskraven i alla ämnen, hemkommun, så låg Finspång 2018 på 74,2%, 2019 på 75,2% och 2020 på 71,1%. Gällande meritvärde för åk 9 med genomsnitt 17 ämnen låg Finspång 2018 på 220, 2019 på 213 och 2020 på 214.⁸

Nedan följer jämförelser mellan Finspång och riket, åk 9 kunskapskrav och meritvärde.

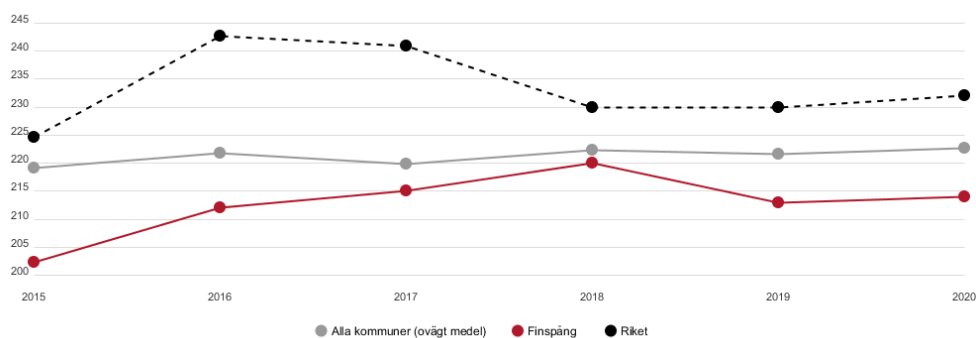
Elever i åk 9 som uppnått kunskapskraven i alla ämnen, hemkommun, andel (%)



Andel elever med godkänt betyg i alla ämnen som ingått i elevens utbildning. Andelen beräknas på dem elever som fått eller skulle ha fått betyg enligt det mål- och kunskapsrelaterade betygssystemet (elever som saknar godkänt betyg i alla ämnen ingår). Uppgiften avser elever folkbokförda i kommunen oavsett var de går i skola. Källa: SCB och Skolverket. ID: N15508

Förklaring av begreppen Alla kommuner (ovägt medel) respektive Riket: Alla kommuner (ovägt medel) beskriver genomsnittet för Sveriges kommuner. Riket motsvarar en genomsnittlig invånare. Här väger varje kommun olika tungt beroende på att man har olika många invånare, brukare, patienter och så vidare.

⁸ Kolada – databasen för kommuner och regioner - <https://www.kolada.se/>

*Elever i åk 9, meritvärde, hemkommun, genomsnitt (17 ämnen)*

Elevernas sammanlagda meritvärde dividerat med antal elever som fått betyg i minst ett ämne enligt det mål- och kunskapsrelaterade betygssystemet i årskurs 9. Betygen mäts före provning. Uppgifterna avser elever folkbokförda i kommunen, oavsett var de går i skola. Elever med okänd bakgrund ingår inte. Uppgiften avser läsår. Meritvärdet för en elev utgörs av summan för de 17 bästa betygen i elevens slutbetyg (E=10, D=12.5, C=15, B=17.5 och A=20). Det möjliga maxvärdet är 340 poäng. Källa: SCB och Skolverket.

ID: N15507

Enligt Kolada gällande elever som är behöriga till yrkesprogram i åk 9, hemkommun, så har andelen behöriga elever år 2018 legat på 82,4%, år 2019 med 86,8%, år 2020 med 88,1%. Gällande behöriga estetiska program, hemkommun, så har det 2018 legat på 81,5%, 2019 på 85,1% och 2020 på 87,1%. Gällande behöriga ekonomi-, humanistiska- och samhällsvetenskapsprogrammen, hemkommun 2018 på 80,7, 2019 på 83,1% och 2020 på 85,1%. Gällande behöriga till naturvetenskaps- och teknikprogrammen, hemkommun 2018 80,7%, 2019 på 82,6% och 2020 på höga 86,8%.

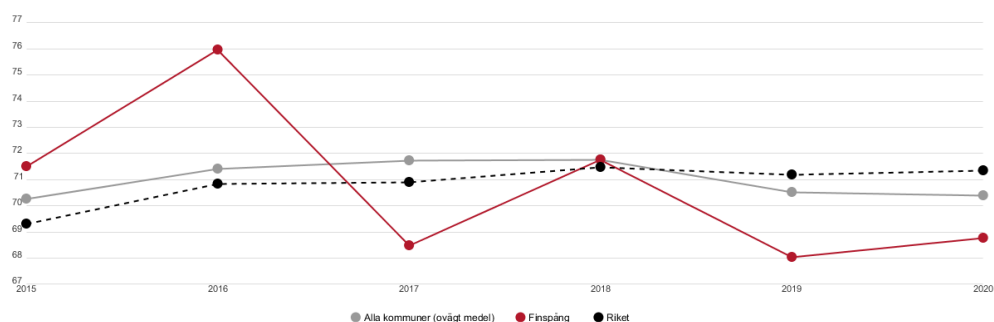




Gymnasieelever med examen

Angående gymnasieelever med examen inom fyra år i hemkommun enligt Kolada, så har totalt andel elever legat i Finspång år 2018 på 71,7%, år 2019 på 68,0% och år 2020 på 68,8%. I förhållande till andra kommuner i Östergötland så ligger Finspång år 2020 högre än Norrköping 62,0% och Motala 66,6% samt lägre än Söderköping 73,9%, Linköping 74,4%, Mjölby 77,9% och Åtvidaberg 80,3%. Bilden nedan visar jämförelse mellan Finspång och riket.

Gymnasieelever med examen inom 4 år, hemkommun, andel (%)



Antal folkbokförda elever i kommunen som började på gymnasium för 4 år sedan som med examen inom 4 år, inkl. IM dividerat med antal folkbokförda elever i kommunen som började på gymnasium för 4 år sedan, inkl. IM. Elever som vid utbildningens början saknar svenskt personnummer (t ex nyanlända elever som ännu inte blivit folkbokförda) ingår ej. Källa: SCB. ID: N17461

Skillnaden mellan yrkesprogram och högskoleförberedande program i hemkommun Finspång enligt Kolada, har varierat. År 2018 med 79,6% och 88,2%, år 2019 med 91,4 och 80,3 % samt år 2020 med 79,8 % och 85,7%. Andel elever i introduktionsprogram med gymnasieexamen inom fyra år, låg år 2019 på 20,8% och år 2020 på 16,7 %.

Övergång till eftergymnasiala studier

I jämförelse med Östergötlands kommuner ligger Finspång lågt vad gäller tidig övergång till eftergymnasiala studier och då i synnerhet bland män. Statistik visar att andelen män som påbörjat högskolestudier senast vid 19 års ålder (födda 1999) är 4,4 procent i Finspång och genomsnittet i Östergötland ligger på 8,1 procent. Andelen män som påbörjat högskolestudier senast vid 21 års ålder (födda 1997) ligger på 16,8 procent i Finspång och genomsnittet i Östergötland är 24,7 procent. För kvinnor så är siffran för de som påbörjat högskolestudier senast vid 19 års ålder (födda 1999) inte helt statistiskt säkerställd i Finspång. Andelen kvinnor som påbörjat högskolestudier senast vid 21 års ålder (födda 1997) ligger på 35,1 procent i Finspång och genomsnittet i Östergötland är 37,7 procent. För de som påbörjat högskolestudier senast vid 24 års ålder (födda 1994) så har Finspång totalt sett närmast sig genomsnittet i Östergötland och männen ligger då närmare genomsnittet än kvinnorna.



5.4.1. Strategiska inriktningar

Med utgångspunkt från tillväxtmål och globala mål ger den statistik som presenteras för Finspångs nuläge följande inriktningar till strategier:

- Gällande befolkning och dagbefolkning är det viktigt att Finspång är en attraktiv kommun att bo och arbeta i. För att stärka arbetsmarknadspolitiska insatser behövs arenor utvecklas för samverkan både internt inom kommunen, mellan Finspångs kommun och näringslivet samt andra aktörer, och externt, mellan kommuner i regionen.
- Trots att antalet öppet arbetslösa i Finspångs kommun sjunkit något senaste året, så behövs arbetsmarknadsinsatser för specifika grupper, speciellt i pandemins spår, såsom ungdomar, nyanlända och personer med funktionsnedsättning. Satsningar på enklare vägar till jobb och främjande av företagsamhet kan vara ytterligare strategier för att motverka arbetslöshet.
- Då gymnasieexamen är en av de största möjligheterna till arbete och för fortsatta studier så behövs satsningar för att säkerställa att kunskapskrav, meritvärde och behörighet till gymnasiet i de tidigare åldrarna stärks och att insatser skapas för att påverka andelen av elever som tar gymnasieexamen.





6. Övergripande strategier

Nedan följer övergripande strategier om samverkan internt och externt, enklare vägar till jobb samt främjande av företagande.

6.1. Samverkan internt och externt

Kommunen har, med kunskaper om de lokala och regionala förutsättningarna, en central roll för de arbetsmarknadspolitiska insatserna i kommunen. Finspångs kommun ska därför ta ett stort ansvar för att arenor som underlättar samarbete mellan berörda parter utvecklas lokalt och regionalt. Det ska även finnas planer för samverkan i kommunen.

I dagsläget finns ett antal större strukturella samarbeten som berör arbetsmarknadsstrategin, tex. Plattform Finspång (Samordningsförbundet), Tillväxt Finspång och TSI (Tidiga Samordnade Insatser för barn och unga, i samverkan mellan socialtjänst, skola och hälso- och sjukvård). Dessa samarbeten är fortsatt viktiga.

Utöver befintlig samverkan finns det behov av ett kompetensforum och ett sådant bör därför skapas. För att hålla samverkan levande är det viktigt att ledningsansvaret för samverkan tydliggörs. Kompetensforumets syfte är att i tät samverkan mellan kommunen, näringslivet och andra relevanta aktörer:

- lyfta näringslivets kompetensförsörjningsbehov (nu och på sikt)
- synliggöra tillgänglig arbetskraft
- tillsammans utarbeta en åtgärdsplan för matchning, tex. utbildning.
- samordna och strukturera behovet av praktikplatser.

6.2. Enklare vägar till jobb

En del i att minska arbetslösheten är att skapa enklare vägar till jobb för personer som står utanför arbetsmarknaden.

Det här är samtidigt en del av lösningen på kommunernas framtida rekryteringsutmaning. Finspångs kommun har tagit fram en personal- och kompetensförsörjningsplan som utgår från Sveriges kommuner och regioners strategier för att möta utmaningen.⁹

Planen pekar på att nya tjänster kan skapas genom att fråga sig vilka befintliga moment en yrkeskategori gör idag som kan utföras av annan yrkeskategori. Fler vägar in i olika yrken kan skapas och rekryteringen breddas, genom att revidera de krav som idag ställs i samband med rekrytering. Genom att införa karriärtrappor möjliggörs också en breddning av rekryteringen. Medarbetare kan rekryteras till arbete som inte kräver lika mycket utbildning och internt kompetensutvecklas för att ta olika steg i karriärtrappan. Det här ger en lägre tröskel in på arbetsmarknaden för att sedan även möjliggöra vidare kompetensutveckling inom arbetslivet.

⁹ Personal- och kompetensförsörjningsplan, Finspångs kommun 2020



Finspångs kommun ska vara en förebild för andra arbetsgivare i kommunen, med att skapa enklare vägar till jobb. Kommunen ska även lyfta ämnet för diskussion med övriga arbetsgivare i Finspångs kommun.

6.3. Främjande av företagsamhet

Finspångs kommun ska långsiktigt verka för att fler personer startar företag i kommunen. Kommunen ska underlätta för företagande och nyetablering av företag genom att:

- erbjuda ändamålsenlig mark för etablering och utveckling av företag
- ge serviceinriktad och enkel hantering av lov- och tillståndsärenden för företagande
- ge tydlig upplysning kring befintliga stödresurser
- ge nyföretagarstöd
- erbjuda förutsättningar för ett tillräckligt och varierat utbud av bostadsformer och upplåtelseformer
- erbjuda väl utbyggd infrastruktur för pendling och IT, inklusive digitalisering

En bra infrastruktur är en förutsättning för att underlätta arbete inom regionen. Ett varierat utbud av bostadsformer är en nödvändighet för arbetsmarknadens utveckling och kompetensförsörjning.

Finspångs kommuns digitaliseringsstrategi, med utgångspunkt i Strategi för IT-infrastruktur, lyfter på flera områden att stödet till företag och organisationer i kommunen ska effektiviseras, bli enklare att använda och få en högre kvalitet, med hjälp av digitalisering. Vidare anges att näringslivet ska ges tillgång till bredband med hög kapacitet för att kunna nyttja informationsteknologi och de tjänster som erbjuds.

Kommunen ska främja och öka sin kunskap om socialt företagande. Regeringen och Sveriges kommuner och regioner (SKR) har beskrivit att sociala företag kännetecknas av att:

- den affärsmässiga verksamheten vilar på samhällsutmaningar
- deras resultat mäts i relation till dessa samhällsutmaningar
- eventuellt överskott återinvesteras i företaget

I Sverige finns ingen särskild lagstiftning som reglerar socialt företagande och sociala företag kan bedrivas i vilken associationsform som helst.¹⁰

Sociala företag tar sig an olika samhällsutmaningar, till exempel att minska klimatpåverkan, öka demokratin och delaktigheten i samhället eller verka för sociala mål i utvecklingsländer. Det finns enligt SKR flera fördelar för kommuner med att samverka med sociala företag. En av dessa är att många sociala företag

¹⁰ Ny väg till innovativa välfärdslösningar – en handbok om samverkan med sociala företag, Sveriges kommuner och regioner 2020



FINSPÅNG

är arbetsintegrerade, vilket innebär att de ger människor ökade möjligheter att närma sig arbetsmarknaden, till exempel genom arbetsträning.¹¹



¹¹ Ny väg till innovativa välfärdslösningar – en handbok om samverkan med sociala företag, Sveriges kommuner och regioner 2020



7. Strategier riktade till särskilda grupper

Det finns grupper som har särskilt svårt att komma in i arbetslivet, oavsett konjunktur, därför har vi valt strategier riktade mot dessa särskilda grupper:

- Ungdomar
- Nyanlända
- Personer med funktionsnedsättning

Alla människors unika kunskaper och egenskaper ska ses som resurser och tillgångar.

7.1. Ungdomar

Faktorer som är viktiga och avgörande för att ungdomar ska bli anställningsbara och kunna etablera sig på arbetsmarknaden är:

- Gymnasieutbildning
- Arbetslivserfarenheter och specialkunskap ex körkort
- Social kompetens
- Nätverk

En av de avgörande faktorerna för att bli anställningsbar är att ha en genomförd gymnasieutbildning. Kommunen ska verka för att skolan får förutsättning ha en robust organisation med alla kompetenser på plats för att motverka studieavbrott och som möjliggör för ungdomar att nå en slutförd gymnasieutbildning. Skolan har en viktig uppgift att i samarbete med många andra att möjliggöra detta. Samverkan finns idag med näringslivet, hälso- och sjukvård, socialtjänst, ungdomsmottagning, barn-och ungdomspsykiatri, vårdnadshavare och polis. Målet med samverkan är att skapa insatser utifrån en helhet för eleven. Skolans uppdrag finns specificerat i skolans styrdokument och i kommunens övergripande strategiska plan.

Finspångs kommun ska via bland annat studie- och yrkesvägledning rusta elever under skoltiden med kompetens att göra välgrundade val för sin framtid. Finspångs kommun ska verka för att ge förutsättningar för att studie- och yrkesvägledningen är välutvecklad så att eleverna får rätt förutsättningar för framtiden och att arbetsgivare hittar den kompetens som de behöver.

Kommunen ska organisera så att alla ungdomar ska få möjlighet till feriejobb en sommar under gymnasietiden, vilket ger en möjlighet till att skapa nätverk och utveckla den sociala kompetensen.

Kommunen ska verka för att vuxenutbildningen har en verksamhet som ökar ungdomars möjlighet att slutföra sin gymnasieutbildning. Vuxenutbildningens utbildningar behöver vara anpassade till individer med olika behov. Det behövs flexibla och ändamålsenligt utbud av utbildningar. Det behövs ett fokus på det livslånga lärandet, validering, kompetensutveckling samt förutsättningar för karriärväxling.



Kommunen deltar i ett regionalt samverkansprojekt med målet att etablera långsiktigt hållbart samarbete i Östergötland för ökad övergång till eftergymnasiala studier. Projektet ska leverera en fastställd plan för fortsatt samarbete efter projektets slut samt en modell/process och beslutande organ för hur insatser för främjad ökad övergång till högre studier utformas, provas och följs upp i arbetsmarknadsområdet. Det är viktigt att kommunen fortsätter att arbeta med frågan utifrån beprövad evidens, på ett långsiktigt och strukturerat sätt mot önskad målgrupp.

7.2. Nyanlända

Finspångs kommuns integrationsstrategi är utgångspunkten i arbetet för att möjliggöra etablering på arbetsmarknaden för ovanstående grupp.¹²

Relevanta punkter från integrationsstrategin:

- Finspångs kommun agerar förebild som arbetsgivare och arbetar strategiskt och operativt med praktikplatser och anställning som representerar Finspångs kommuninvånare.
- Aktivt arbeta för att kartlägga den kompetens individen innehar samt möjliggöra komplettering av sina kunskaper och färdigheter för att ges möjlighet till arbete.
- Främjande insatser stimulerar nyföretagande i kommunen

Dessutom finns en regional överenskommelse "Etablering i Utveckling 2020"¹³. Utöver ovanstående så lyfter den överenskommelsen även nedanstående relevanta områden:

- Det finns ett regionalt utbud av flexibel kommunal vuxenutbildning, SFI med olika inriktningar samt arbetsmarknadsutbildning via Arbetsförmedlingen, anpassade utifrån de nyanländas behov. Ansvariga aktörer samverkar på lokal och regional nivå, för att möjliggöra deltagande i parallella etableringsinsatser.
- Nyanlända kvinnor och män ska komma tidigt i kontakt med arbetsmarknaden genom arbetsplatsförlagd praktik. Ansvariga aktörer samverkar för att möjliggöra praktik inom såväl privat, offentlig som idéburen sektor.
- Nyanlända flickor och pojkar ska ha barnomsorg och skolgång utifrån deras individuella behov och förutsättningar. Nyanlända flickor och pojkar i skolålder har tillgång till modersmålsundervisning samt studiehandledning på modersmål. Barn i förskolan har modersmålsstöd.

¹² Punkterna från båda strategidokumenterna har redigerats något från ursprungstext för att grammatiskt passa löpande text.

¹³ Etablering i utveckling 2020 – En regional överenskommelse om utveckling av nyanländas etablering i Östergötland, Länsstyrelsen Östergötland 2017



- Nyanlända flickor och pojkar ska erbjudas en fördjupad studie- och yrkesvägledning anpassad efter deras behov.
- Ansvariga aktörer ska arbeta aktivt med att utveckla skolformerna för sent anlända ungdomar som riskerar att inte klara de nationella målen.

Finspångs kommun ska agera som ett föredöme att ta tillvara människors kompetens och utvecklingsmöjligheter och verka för mångfald såväl i den egna organisationen som på övriga arbetsmarknaden. I sin personalpolitik ska kommunen sträva efter att organisationen speglar mångfalden hos kommunens medborgare. Kommunen ska öppna den egna organisationen för arbetsträning och praktik. För de personer som får praktik ger detta värdefulla erfarenheter och en möjlighet att prova ett yrke.

7.3. Personer med funktionsnedsättning

Lagen (1993:387) om stöd och service till vissa funktionshindrade (LSS) ger personer med utvecklingsstörning, autism eller autismliknande tillstånd eller med betydande och bestående begåvningsmässigt funktionshinder efter hjärnskada i vuxen ålder, rätt till daglig verksamhet. Lagen är tydlig med att den dagliga verksamheten ska erbjuda den enskilde stimulans, utveckling, meningsfullhet och gemenskap. Ett övergripande mål med insatsen är att utveckla den enskildes möjlighet till arbete.

Enligt Socialtjänstlagen (2001:453) ska socialnämnden medverka till att människor som av fysiska, psykiska eller andra skäl möter betydande svårigheter i sin livsföring får en meningsfull sysselsättning. Det kan till exempel göras i form av dagverksamhet/sysselsättning eller uppsökande och informerande verksamhet.

Socialstyrelsens uppföljningar visar att det är fler personer som går från daglig verksamhet enligt LSS till lönearbete än motsvarande inom dagverksamhet enligt Socialtjänstlagen.¹⁴ Många personer med psykisk funktionsnedsättning lever dessutom i social isolering.¹⁵ Strategin fokuserar därför här på gruppen personer med psykisk funktionsnedsättning, genom att lyfta delar ur redan befintliga dokument.

Inom området finns en regional överenskommelse mellan Region Östergötland och kommunerna i Östergötland kring personer med psykisk funktionsnedsättning (och personer med missbruk).¹⁶ En av målsättningarna som parterna är överens om är att det gemensamma arbetet ska inriktas på att den enskilde ska ha tillgång till meningsfull sysselsättning med sikte på arbetsmarknaden.

¹⁴ Insatser och stöd till personer med funktionsnedsättning – Lägesrapport 2021, Socialstyrelsen

¹⁵ ¹⁵ Insatser och stöd till personer med funktionsnedsättning – Lägesrapport 2020, Socialstyrelsen

¹⁶ Överenskommelse om samverkan mellan Region Östergötland och kommunerna i Östergötland kring personer med psykisk funktionsnedsättning och personer med missbruk, Region Östergötland 2018



FINSPÅNG

Överenskommelsen specificerar kommunens ansvar relaterat till arbete som:

- Psykosocialt stöd, till exempel personligt stöd, stöd till sysselsättning, försörjning
- Sysselsättning och arbetsinriktat stöd

Kommunfullmäktige i Finspångs kommun antog i oktober 2019 dokumentet: Strategi för stöd till personer med psykisk funktionsnedsättning, Finspångs kommun 2019

Relaterat till arbetsmarknadsstrategin finns i ett område i strategin som benämns "Arbete och sysselsättning" som innehåller nedanstående punkter:

- Ha tillgång till meningsfull sysselsättning med sikte på arbetsmarknaden.
- Undersöka samverkansmöjligheterna med det lokala närings- och föreningslivet inklusive intresseorganisationer.
- Fortsatt utveckling av samverkan med Försäkringskassan, Region Östergötland och Arbetsförmedlingen för att underlätta målgruppens inträde på arbetsmarknaden.